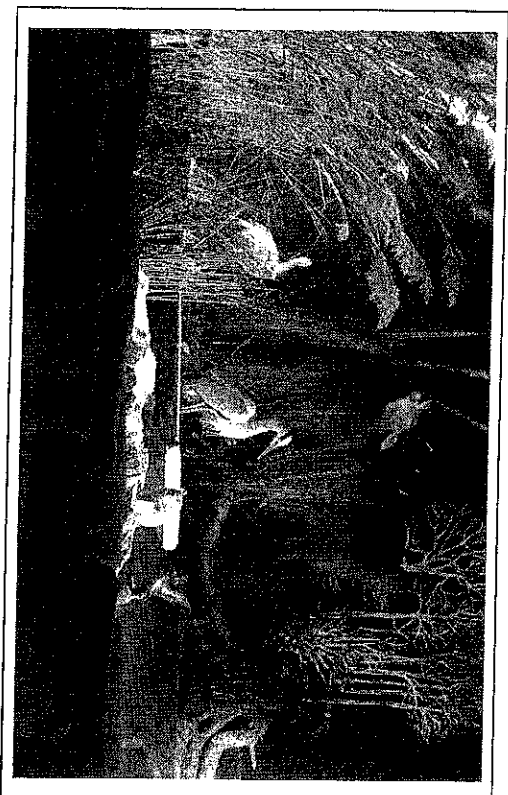
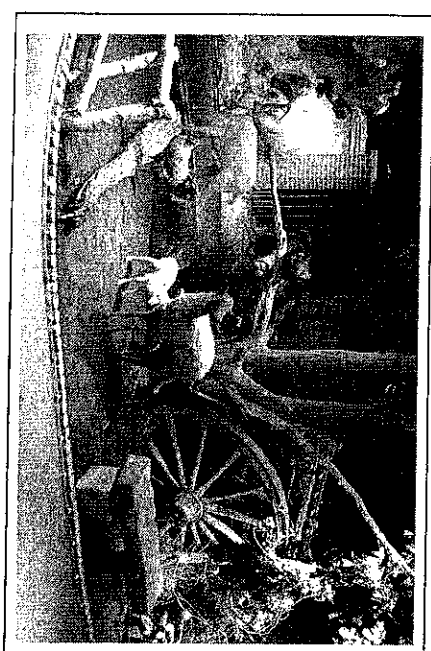




Muséum 6, rue M. Proust 45.000 Orléans



Diorama Sologne

Dossier pédagogique à l'attention
des enseignants du premier degré

Sommaire

I. Repères pour l'enseignant

- Paysages solognots
- Flore et faune de Sologne

II. Fiches pour l'élève

Cycles 1 et 2

- *La chasse aux intrus*
- *Avis de recherche :*
 - o *Les animaux de la forêt*
 - o *Les animaux de l'étang*
 - o *Les animaux de la ferme*
 - o *Les animaux à replacer dans leur milieu de vie*
(fiches destinées à la fabrication de jeux à manipuler en classe)
- *Animaux sauvages ou animaux domestiques ?*

Cycles 2 et 3

- *À chacun son milieu de vie :*
 - o *Les animaux de la forêt, 1 et 2*
 - o *Les animaux de l'étang, 1 et 2*

Cycle 3

- *Où suis-je ?*
- *Fiches documentaires et questionnaires*
 - o *Le cerf*
 - o *Le coq*
- *Maurice Genevoix et la Sologne*

Tous cycles

- Une histoire à raconter avant ou après la visite...

III. Repères pratiques

- Prises de rendez-vous et fonctionnement des visites
- Bibliographie ; sites Internet ; vidéo ; matériel de prêt et animations.
- Suggestions pour le déroulement d'une visite
- *Liste des animaux naturalisés et exposés dans le Diorama*
- *Mais comment les appelle-t-on en Sologne au début du XXe siècle ?*
- *Avis de recherche*
- *En sourdine ou à tue-tête...*
- Plan du Diorama Sologne

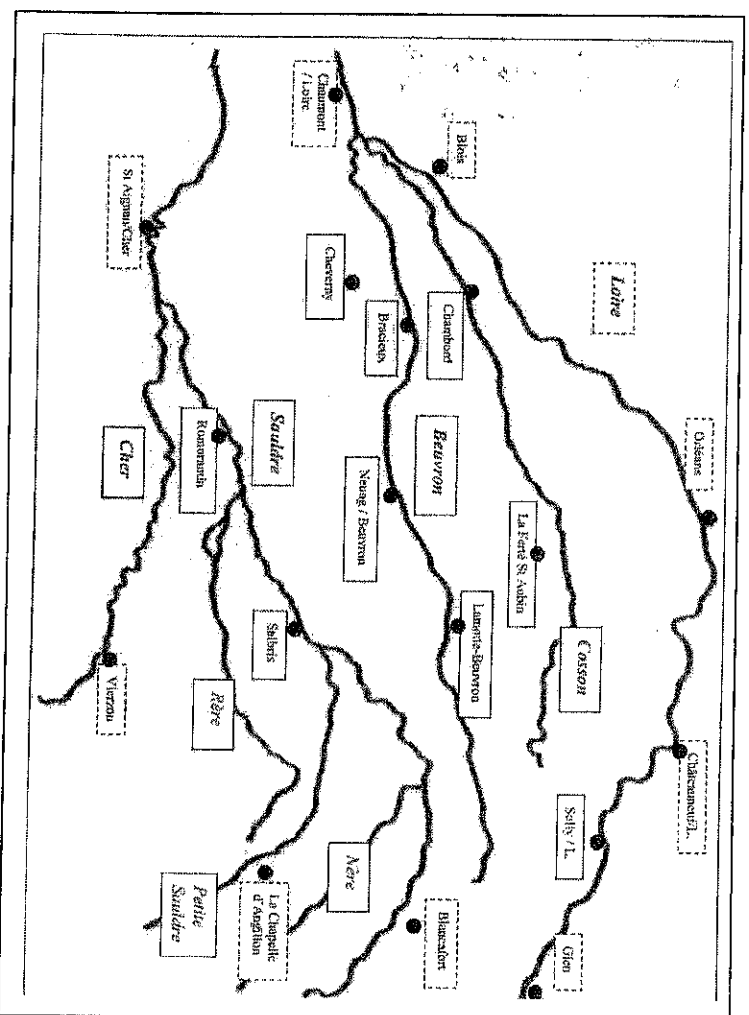
Paysages solognots

Une histoire rythmée par les activités humaines...

La Sologne est une plaine faiblement inclinée d'est en ouest, délimitée par la Loire moyenne au nord et par la vallée du Cher au sud. Elle s'étend sur trois départements : le Loiret, le Cher et le Loir-et-Cher.

Ses paysages, liés à son histoire géologique et humaine, composent une véritable mosaïque de zones forestières, d'étangs, de landes et de champs cultivés qui font son charme et sa réputation.

Par divers moyens techniques – plateau paysager, projection d'un diaporama en fondu-enchaîné et ambiance sonore - le diorama du Muséum d'Orléans reconstitue l'ambiance et les paysages typiques du Pays solognot.



La forêt originelle

Initialement (et sans doute jusqu'au début du Moyen-Âge), la Sologne est couverte d'une forêt spontanée probablement composée de feuillus : chênes, hêtres, charmes, bouleaux, aulnes, frênes, châtaigniers. Les premières populations humaines y vivent de la chasse, de la pêche et de la cueillette des fruits.

Les rivières ont vraisemblablement constitué les premiers axes de pénétration humaine, comme semblent l'attester leurs noms d'origine gauloise. Plus tard, les Romains organisent et consolident les voies de communication terrestre.

Avec l'installation des premiers villages, les vallées sont peu à peu défrichées permettant ainsi le développement de l'élevage, notamment celui des porcs qui utilisent les sous-bois en « vaine pâture ».

De nos jours la forêt primaire (originelle) n'existe plus dans notre région, et ce, depuis longtemps.

Légende de la carte :

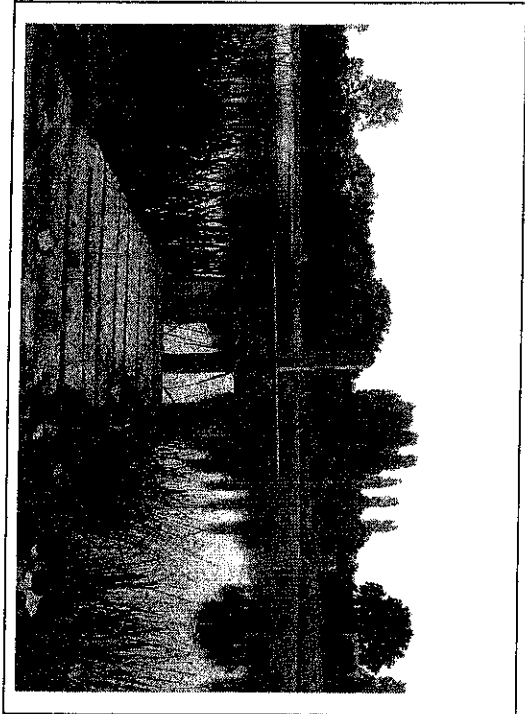
En Sologne

Hors Sologne

Diorama Sologne

Repères pour l'enseignant

- *Paysages solognots*
- *Faune et flore de Sologne*



Les étangs

Dès le Haut Moyen-Âge, sous l'impulsion des moines, le défrichage s'intensifie de manière significative, rompant l'équilibre entretenu par les arbres entre le sous-sol argilo-sableux et l'eau. De vastes zones de marécages apparaissent alors dans les zones défrichées.

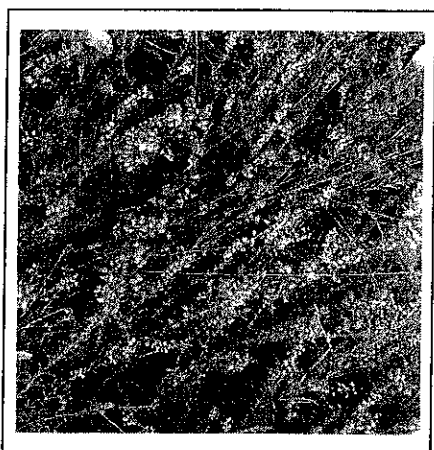
Les hommes sont donc amenés à creuser des étangs pour assainir les espaces insalubres occupés par les eaux stagnantes (dès le XIIIe siècle des documents écrits attestent cet aménagement). Les étangs servent d'abreuvoir au bétail et permettent le développement de la pêche d'élevage : au XVIIe siècle, la carpe de Sologne se vend jusque sur les marchés parisiens.

Les landes

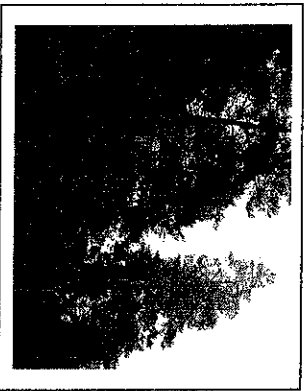
Au XVIe siècle, l'installation de la Cour de François Ier en Sologne engendre une période de prospérité liée à la chasse : de grands domaines sont créés et soigneusement entretenus par de nombreux seigneurs de la Cour.

Malheureusement, le départ de celle-ci vers Paris met fin à cette prospérité. Installé dans la région depuis quelques décennies, l'élevage du mouton solognot devient alors la principale ressource économique de la région grâce au commerce de la laine, et il se développe au détriment des cultures céréalières.

Pour se nourrir, les bêtes se déplacent sur de vastes espaces et empêchent la régénération de la forêt. Les sols naturellement fragiles sont mis à nu et lessivés par les eaux de ruissellement et les inondations ; la bruyère s'installe et les landes se multiplient. Après plus de deux siècles de dégradation de son environnement naturel, la Sologne est connue à la fin du XVIIIe siècle comme une région insalubre et misérable où les paysans sont décimés par la faim et les épidémies.



La forêt actuelle : un milieu en extension, transformé par le reboisement en conifères



Au XIX^e siècle

À partir de 1852, sous l'impulsion de Napoléon III, des subventions permettent de reboiser les landes avec du pin maritime. Celui-ci sera supplanté par le pin sylvestre et le pin laricio après le gel des plantations durant l'hiver 1879 - 1880.

En 1859, le Comité Central Agricole rassemble les propriétaires et coordonne les travaux de restauration des sols menés par des ingénieurs agronomes. En 1869, le creusement du canal de la Sauldre, destiné à assainir les sols entre Lamotte-Beuvron et Blancafort, est enfin achevé.

De nombreux étangs sont asséchés et transformés en terres agricoles. Les rivières et les fossés sont à nouveau régulièrement curés et entretenus. Plusieurs centaines de kilomètres de routes nouvelles sont construites et améliorent les communications entre villages.

Dès 1847, l'ouverture de la ligne ferroviaire Paris-Toulouse permet aux capitaines de l'industrie parisienne et orléanaise de débarquer fréquemment en Sologne et d'y acquérir de vastes domaines. Il devient de bon ton de venir chasser en Sologne - comme l'empereur Napoléon III - et d'y entretenir un château. La chasse redevient une activité de premier plan dans toute la région.

La guerre de 1914 amorce une nouvelle déprise des terres agricoles qui permet à la forêt de gagner à nouveau du terrain. De nombreux petits agriculteurs deviennent gardes-chasse ou éleveurs de faisans. L'élevage traditionnel du mouton est progressivement abandonné car jugé nuisible au gibier.

Muséum d'Orléans

Au XX^e siècle

À partir des années soixante, les atteintes paysagères se multiplient : la modernisation de l'agriculture entraîne le drainage massif des sols et un re-calibrage sévère des rivières. Celles-ci sont fréquemment atteintes par la pollution chimique (engrais et pesticides agricoles, mauvais fonctionnement des stations d'épuration etc...) et leur système d'auto-épuration est enrhyé.

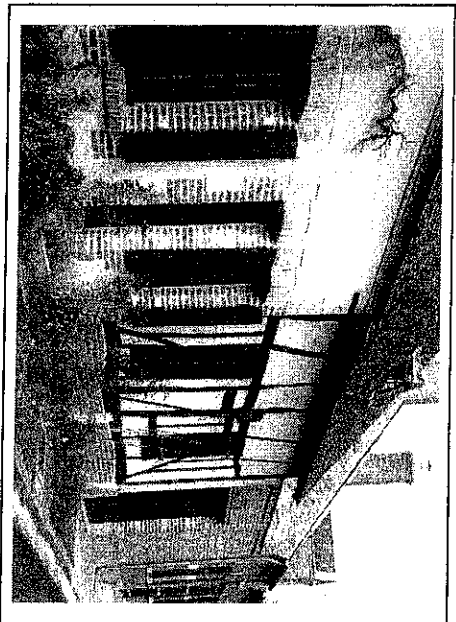
Puis, durant les trente dernières années du XX^e siècle, la Grande Sologne perd environ 30% de sa surface agricole et la forêt récupère cet espace : actuellement, elle occupe plus de la moitié du territoire. De nombreux chemins communaux ont été rachetés par les grands propriétaires terriens, et les anciennes *locatures* sont converties en rendez-vous de chasse inoccupés la plus grande partie de l'année.

Certains Solognots s'inquiètent de l'importance grandissante de l'espace forestier qui se fait au détriment des autres types de paysages et appauvrit la faune et la flore dont la diversité et la richesse faisaient jusqu'ici le charme de la Sologne...



Diorama Sologne

Repères pour l'enseignant 3



L'habitat solognot et les zones cultivées

Loin de tout axe de communication par voie d'eau, l'habitat solognot est fait des matériaux trouvés sur place et reflète le niveau de vie - très modeste - qui fut longtemps le lot des villageois et des paysans. Les petites maisons de village et les fermes sont construites traditionnellement avec des matériaux propres à la région : l'argile extraite du sous-sol fournissait les tuiles de terre cuite pour la toiture et les petites briques pleines des murs ; les cheminées des briquettes, encore en place en de nombreux endroits, attestent de l'importance de cette ressource naturelle. Les plus pauvres devaient se contenter de murs à pans de bois couverts de torchis.

Les champs cultivés, regroupés autour de la ferme, étaient de surface réduite : ils étaient destinés aux cultures vivrières (seigle, blé noir) et à la nourriture du bétail (avoine, méteil, luzerne). Dès le XIXe siècle, des champs d'agrainage pour le gibier se multipliaient en lisière de forêt et cette pratique perdue encore actuellement.

La partie occidentale de la Sologne (Sud Blésois) ne comporte plus maintenant que quelques lambeaux de forêt. En effet, ces terres - plus riches - ont été récupérées dans les années soixante pour les cultures maraîchères.

* méteil : mélange de seigle et de froment

Flora et faune de Sologne

Au début du XXI^e siècle : des écosystèmes remarquables mais fragiles...

Malgré les transformations successives réalisées par les hommes sur leur environnement, la Sologne reste, en ce début de XXI^e siècle, un milieu d'exception dont la richesse et la diversité pourraient justifier la création d'un nouveau Parc Naturel Régional : les naturalistes y ont dénombré 1 200 espèces de plantes et 220 espèces d'oiseaux (dont 140 espèces « nicheuses »), une cinquantaine de mammifères, une dizaine de reptiles et autant de batraciens. Les listes insérées dans ce document ne sont donc pas exhaustives.

Par ailleurs, ces différents milieux de vie ne sont pas cloisonnés et s'interpénètrent constamment. Les êtres vivants – notamment les animaux – y circulent librement. Le classement par zones, proposé ci-dessous, est forcément réducteur et schématisé.

Les étangs, les rivières et les tourbières

La Sologne est classée « zone humide d'importance internationale ». En effet, ses nombreux étangs, alimentés par un réseau de petites rivières, sont des lieux de passage et de reproduction pour de nombreux oiseaux migrateurs.

La flore de ces zones humides s'organise sur les berges et sur la surface libre de l'eau. De nombreuses plantes typiques des milieux humides et aquatiques, s'y installent en fonction de la profondeur de l'eau : le nénuphar, le nymphéa blanc, l'iris des marais, la châtaigne d'eau, le roseau à massette, le phragmite, les juncs, les carex,...

Cette végétation foisonnante constitue un milieu de vie propice à l'installation et à la reproduction des oiseaux d'eau : **canards** (souchet, colvert, chipeau), fuligule, sarcelle, grèbes (huppé, à cou noir), **martin-pêcheur**, **hérons** (**cendré**, pourpré, bihoreau gris, **butor étoilé**), guifettes, grande aigrette et aigrette garzette, **mouette rieuse**, sternes, rapaces (busard cendré, busard des roseaux,...), rousserolle, phragmite des juncs...

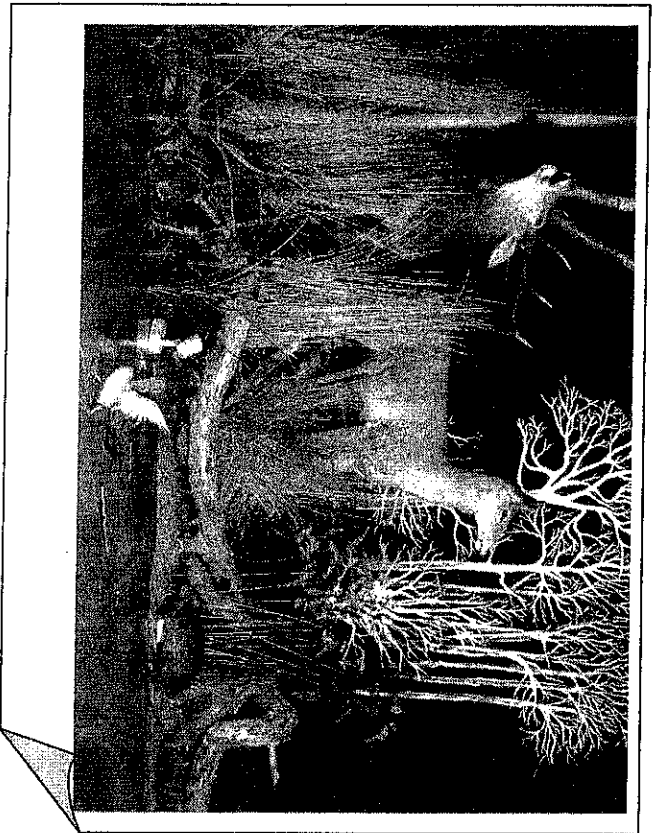


- *Les noms écrits en gras indiquent les animaux présents sur le Diorama Sologne.*

Muséum d'Orléans

Diorama Sologne

Repères pour l'enseignant



De nombreux mammifères occupent à l'année les berges des étangs et des rivières (**ragondin, rat musqué**) ou viennent régulièrement s'y abreuver (**cervidés, sanglier, renard, blaireau...**).

La Sauldre et ses affluents constituent un vaste réseau où croissent des plantes remarquables (comme l'osmonde royale). De nombreux poissons fréquentent leurs eaux (la loche, le chabot, la bouvière) et l'on y rencontre encore l'écrevisse à pattes blanches.

Les tourbières sont envahies par les sphaignes et abritent, entre autres plantes d'exception, la linagrette, la droséra, la grassette. Dans les prairies inondables, de nombreuses espèces d'orchidées sauvages s'épanouissent à la fin du printemps.

- *Les noms écrits en gras indiquent les animaux présents sur le Diorama Sologne.*

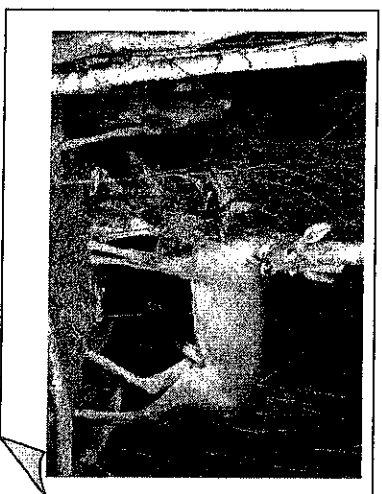
Muséum d'Orléans

La forêt

Si les zones reboisées systématiquement par des résineux n'offrent pas un milieu de vie très favorable, les forêts de feuillus où les chênes se mêlent à de nombreuses autres espèces (charmes, châtaigniers, bouleaux, érables, hêtres, trembles, frutiers sauvages...) accueillent une faune variée. De nombreuses espèces de plantes à fleurs (violettes, primevères, anémone sylvestre, stellaire holostée, pervenche, euphorbes...) émaillent les sous-bois dès le retour du printemps, et les fougères s'y développent de manière remarquable.

Actuellement, la forêt recouvre plus de la moitié de l'espace solognot. Les grands mammifères (**cerf** et **chevreuil, sanglier**) ainsi que les petits carnivores (**renard, blaireau, martre, fouine...**) y prospèrent malgré une chasse intense. De nombreux oiseaux y trouvent refuge, notamment les grands rapaces (**buse, bondrée apivore**, autour des palombes, **chouettes** et hiboux) et les pics (pivert, pic épeiche, pic mar, pic cendré, pic noir).

La réserve de chasse de Chanbord reste le plus grand parc clos d'Europe. Des observatoires ouverts au public permettent d'observer les grands cervidés en liberté ; ils sont très fréquentés dès la mi-septembre au moment du brame du cerf.



Diorama Sologne

Repères pour l'enseignant

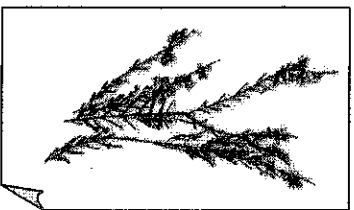
Les landes

Les landes, recouvertes du tapis mauve des bruyères et animées par la silhouette gracile des bouleaux argentés, offrent l'image emblématique de la Sologne.

En évolution constante la lande est d'une extrême fragilité. C'est un milieu dégradé qui apparaît après un épisode de surexploitation forestière. Dans ces zones sèches, au fond de sol pauvre et acide, sablonneux en surface, se développe une végétation spécifique où se mêlent les bruyères (bruyère cendrée, callune, bruyère à balai), les genêts, les hélianthèmes aux fleurs jaunes ou blanches, la lobélie, la bugle, la jaspone des montagnes et le réséda.

De très nombreux insectes et reptiles (couleuvres, vipère aspic, lézard vert) y prolifèrent et beaucoup d'oiseaux y trouvent de quoi se nourrir et se reproduire (fauvettes, pouillots, linotte, brants, alouette lulu, engoulevent, faucon crécerelle, bondrée apivore, circaète Jean-le-Blanc...).

Certains mammifères (**renard**, **sanglier**) s'y dissimulent durant la journée, sans oublier les **lapins de garenne** qui ont bien failli disparaître au milieu du XXe siècle à cause de la myxomatose, introduite volontairement par l'Homme pour en limiter les populations !



- Les noms écrits en gras indiquent les animaux présents sur le Diorama Sologne.

Muséum d'Orléans

Dans les espaces agricoles

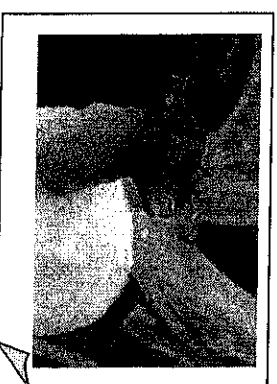
Jusqu'au milieu du XXe siècle, chaque petite ferme possède quelques animaux de basse-cour (poules, coqs, pigeons, oies, dindes), quelques vaches ou quelques chèvres, et, souvent, un troupeau de moutons. De nos jours, le mouton solognot est devenu très rare ; on essaie cependant de le réintroduire en quelques endroits pour entretenir les prairies alluviales.

Les abords boisés des fermes et des champs sont fréquentés par de très nombreux oiseaux : la **cornelle noire** et la **pie**, les chouettes (**chevêche**, **effraie**, **hulotte**), les hiboux (moyen-duc, petit duc), le pigeon ramier et d'innombrables passereaux (rouge-gorge, fauvettes, rossignol, bergeronnettes...).

Les champs d'agrainage sont destinés à maintenir la présence du petit gibier : perdrix, faisans, lièvres. Si le vanneau huppé fréquente encore les champs cultivés dès la fin de l'hiver, de nombreuses autres espèces, autrefois très courantes, ne nichent plus en Sologne (la bécassine des marais, le râle des genêts, le courlis cendré, la caille des blés...), réduisant d'autant le nombre des espèces dites « chassables ».

Des fleurs multicolores émaillent aussi les bord des chemins, les prairies de fauche et les haies ; elles attirent de très nombreux insectes (papillons, abeilles, bourdons...) qui nourrissent à leur tour de nombreux oiseaux et certains mammifères.

Malheureusement, en raison de la déprise agricole, les prairies disparaissent et de nombreuses plantes sont menacées, telle la superbe frillaire pintade. Et c'est tout un équilibre subtil entre végétaux, insectes, reptiles, oiseaux et mammifères qui se trouve remis en question...



Diorama Sologne

Repères pour l'enseignant

Diorama Sologne

Fiches pour l'élève

Cycles 1 et 2

- *La chasse aux intrus*
- *Avis de recherche :*
 - *Les animaux à replacer dans leur milieu de vie*
 - *Les animaux de la forêt*
 - *Les animaux de l'étang*
 - *Les animaux de la ferme*
- *Animaux sauvages ou animaux domestiques ?*

fiches destinées à la fabrication de jeux à manipuler en classe

Cycles 2 et 3

- *À chacun son milieu de vie :*
 - *Les animaux de la forêt, 1 et 2*
 - *Les animaux de l'étang, 1 et 2*

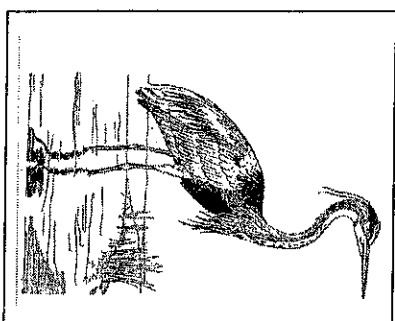
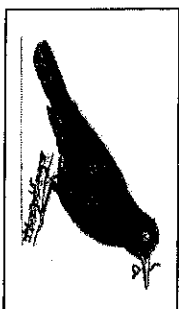
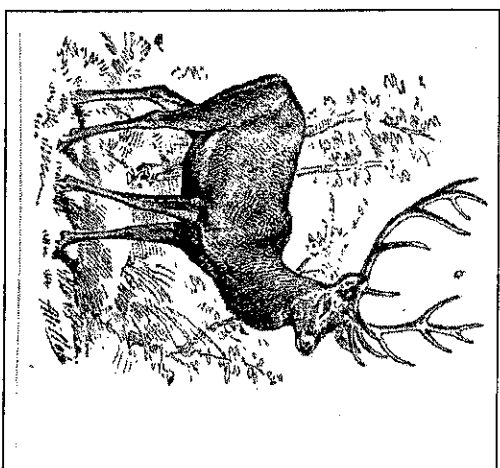
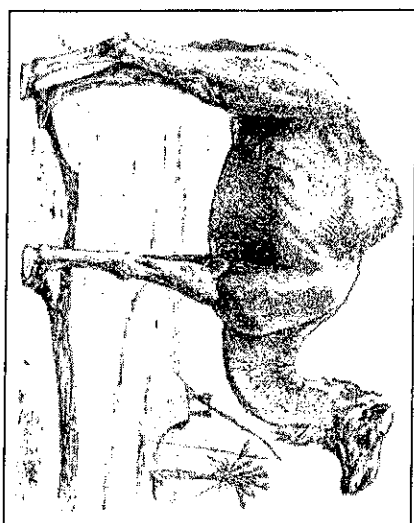
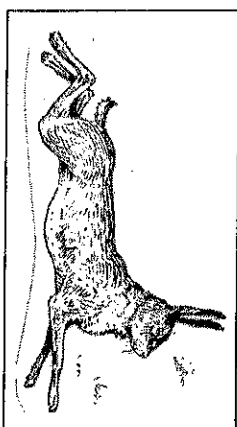
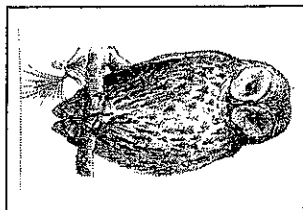
Cycle 3

- *Où suis-je ?*
- *Fiches documentaires et questionnaires*
 - *Le cerf*
 - *Le coq*
- *Maurice Genevoix et la Sologne*

Tous cycles

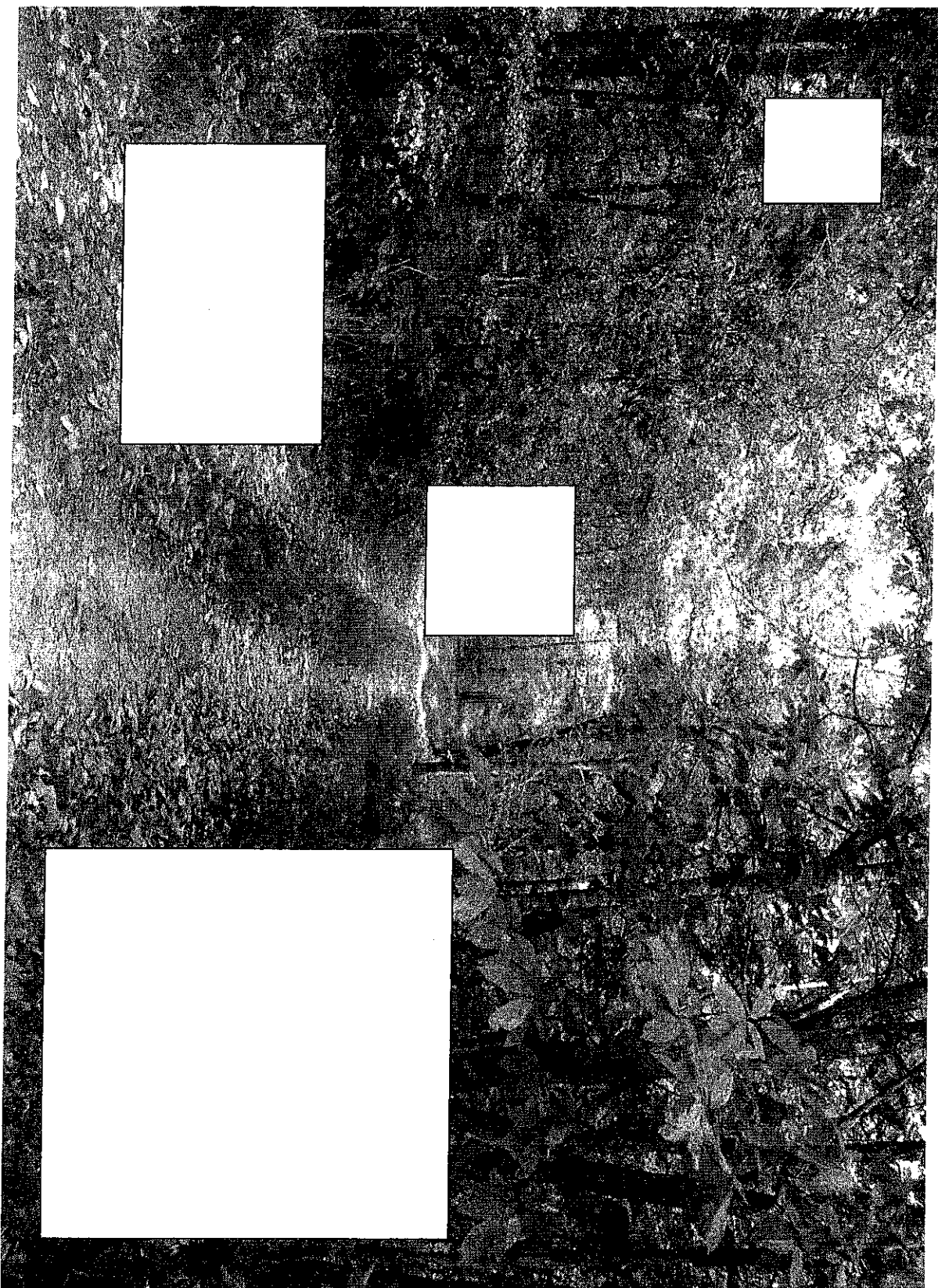
- *Une histoire à raconter avant ou après la visite :*
Le renard et le sanglier

La chasse aux intrus



Consigne :
- Entoure les animaux qui vivent en Sologne.
- Barre les autres !

Avis de recherche : les animaux de la forêt se cachent ; aidez-nous à les retrouver ...

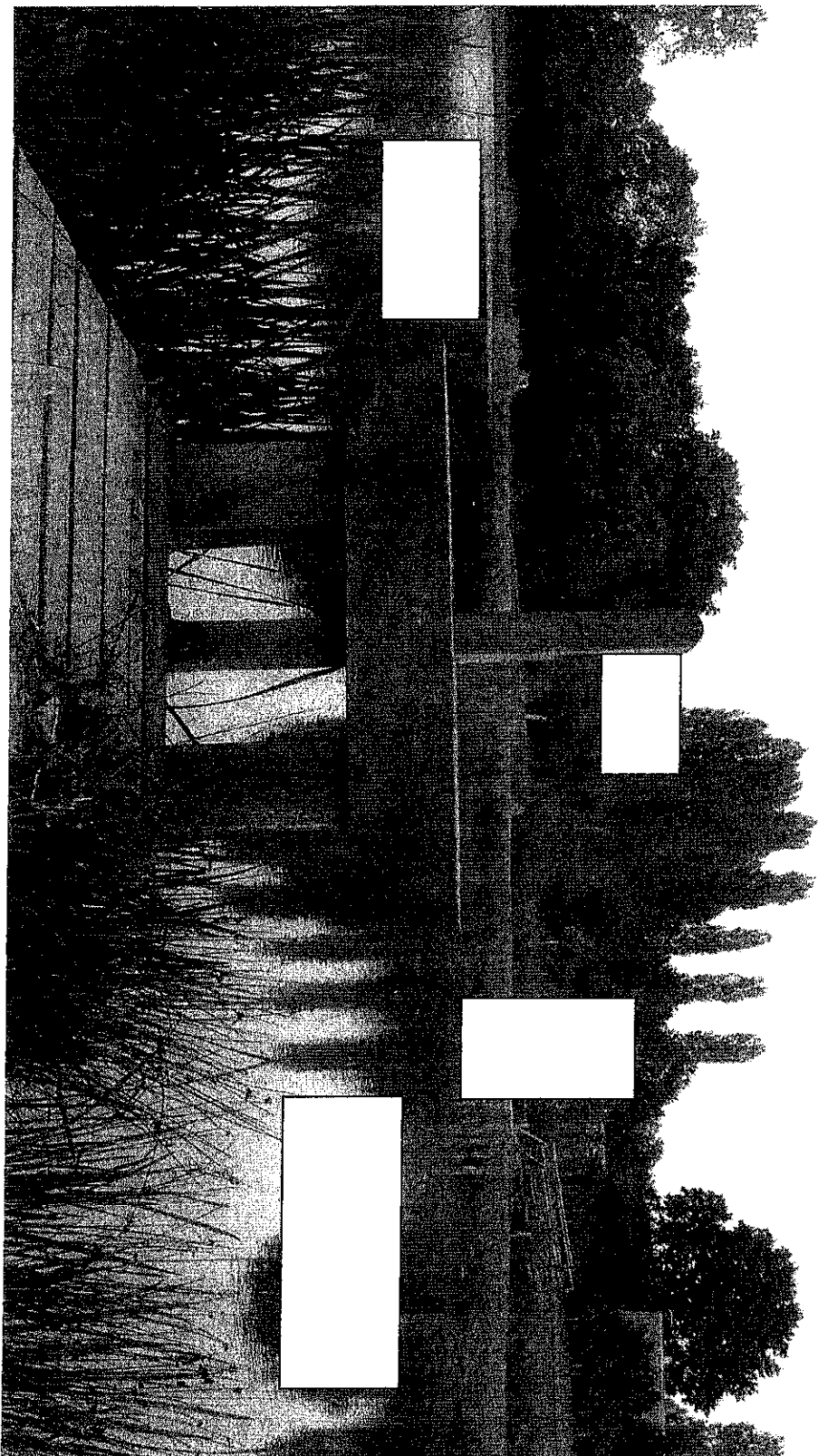


Muséum d'Orléans

Diorama Sologne

Fiche élève ; cycles 1 et 2

Avis de recherche : les animaux de l'étang ont disparu ; aidez-nous à les retrouver...

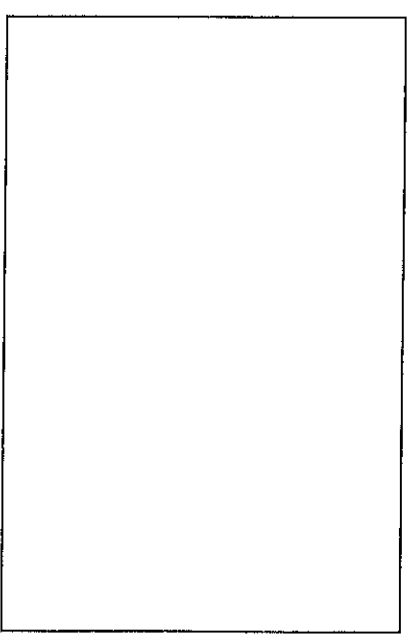
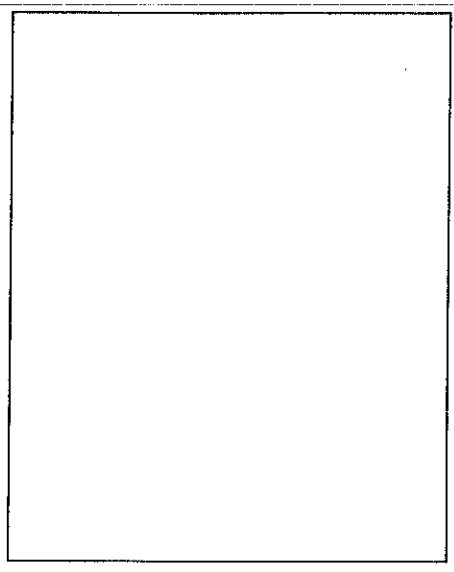
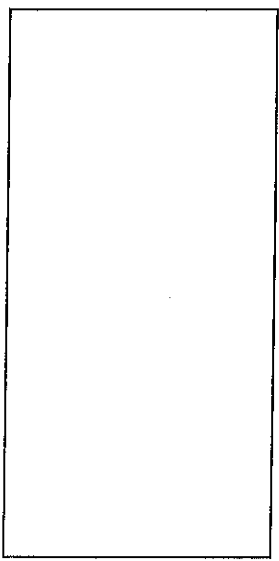
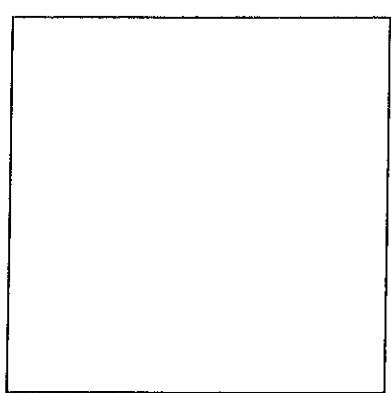
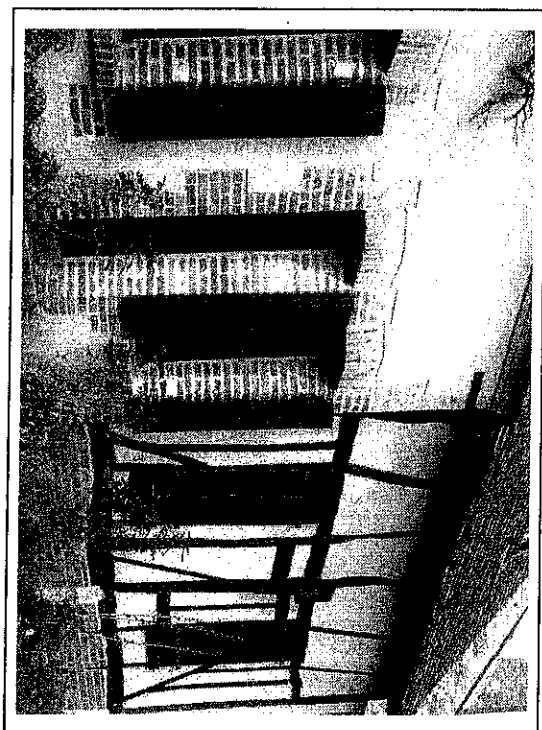
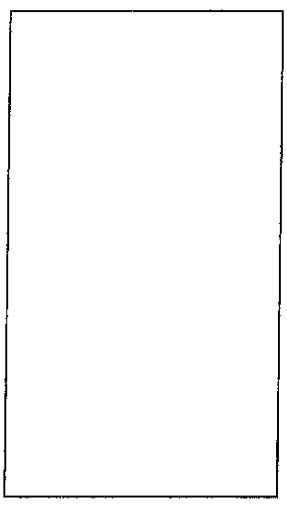


Muséum d'Orléans

Diorama Sologne

Fiche élève ; cycles 1 et 2

Avis de recherche : les animaux de la ferme se cachent ; aidez-nous à les retrouver...

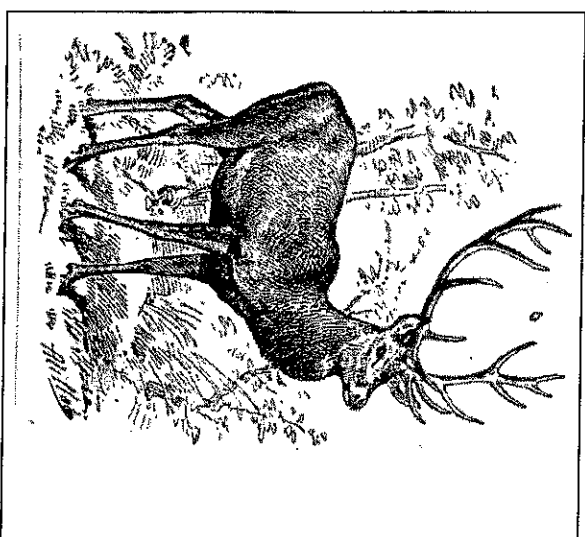
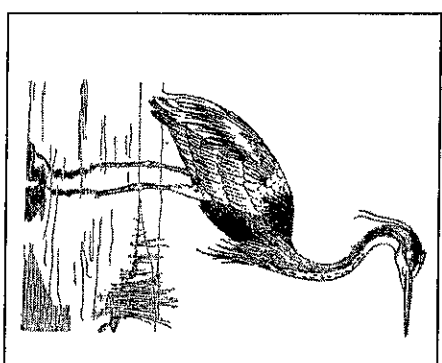
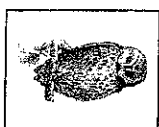
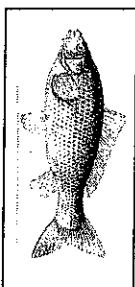
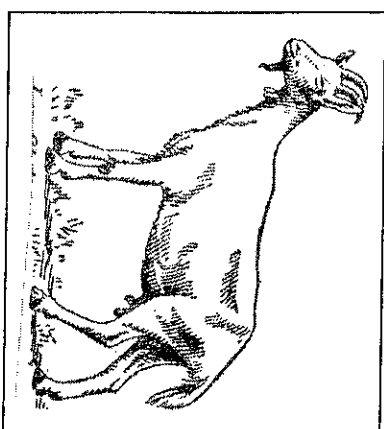
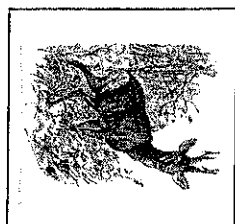


Muséum d'Orléans

Diorama Sologne

Fiche élève ; cycles 1 et 2

Avis de recherche : les animaux à replacer dans leur milieu de vie (étang, forêt, ferme)

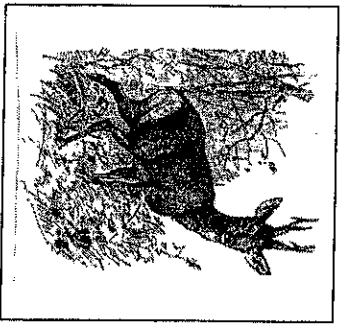
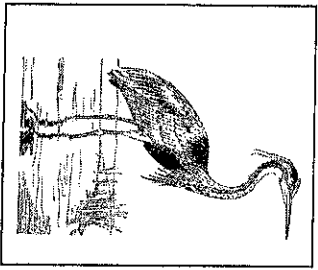
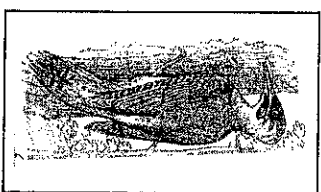


Muséum d'Orléans

Diorama Sologne

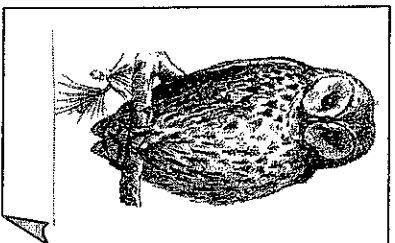
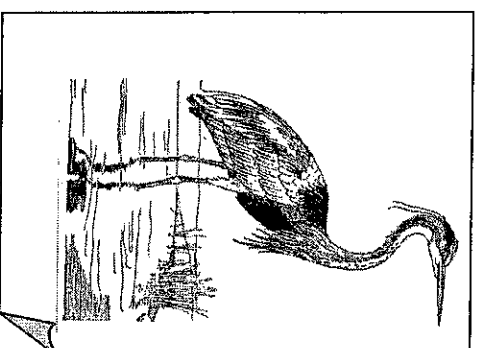
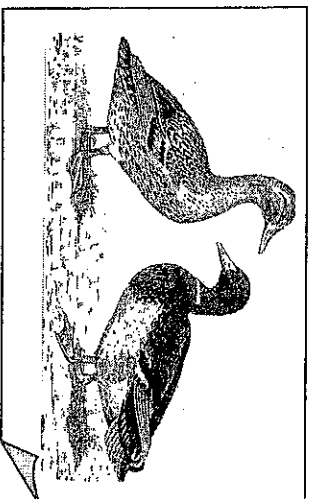
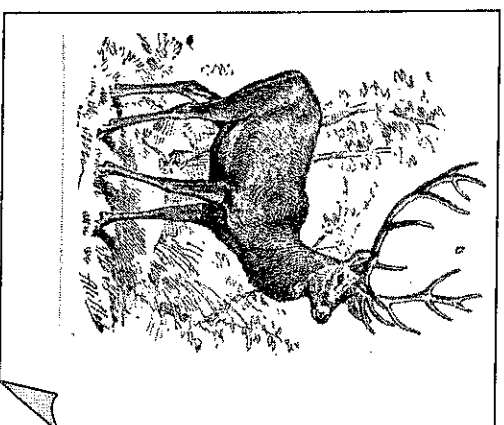
Fiche élève ; cycles 1 et 2

Animaux sauvages ou animaux domestiques ?



Consigne :
- Entoure les animaux domestiques (de la ferme).
- Laisse les autres en liberté !

À chacun son milieu de vie : les animaux de la forêt (1)



Consigne :
- Attache à la photo les images des animaux qui vivent en forêt.
- Barre les images de ceux qui ne vivent pas en forêt.

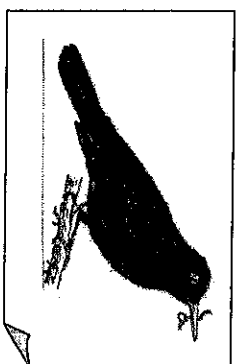
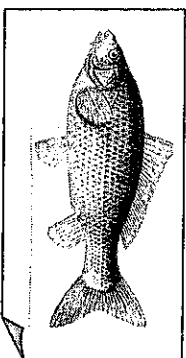
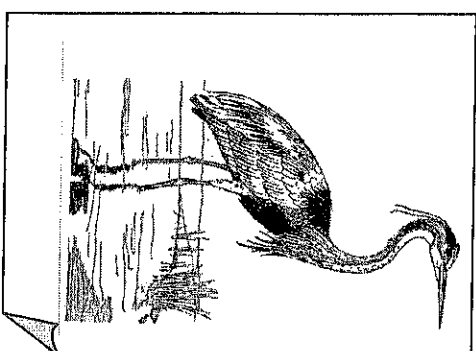
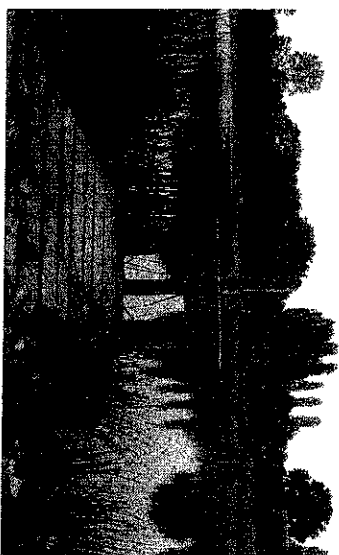
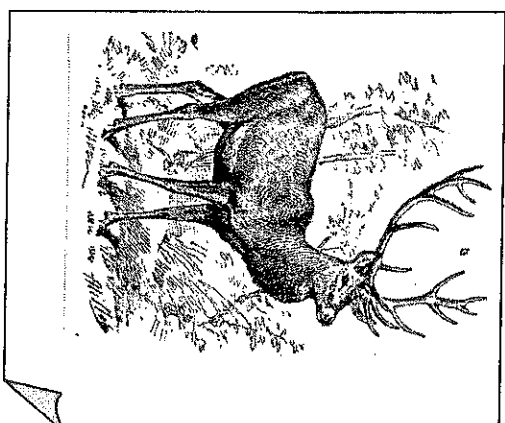
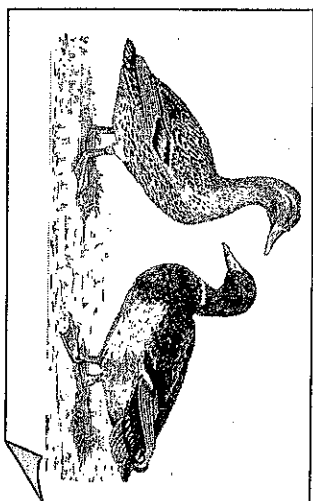
À chacun son milieu de vie : les animaux de la forêt (2)



Consigne :

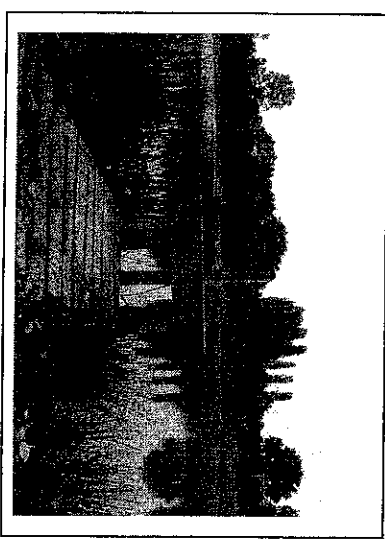
- Ecris les noms des animaux de l'étang que tu as vus et reconnus dans le Diorama Sologne.
- Retrouve certains d'entre eux dans les vitrines du deuxième étage et dessine celui que tu préfères.

À chacun son milieu de vie : les animaux de l'étang (1)



Consigne :
- Relie à la photo les images des animaux qui vivent au bord de l'étang ou dans l'eau.
- Barre les images de ceux qui n'y viennent jamais, ou seulement pour boire ou se baigner.

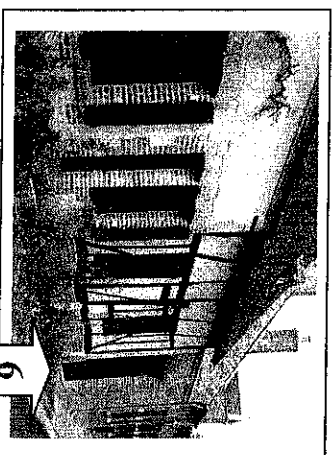
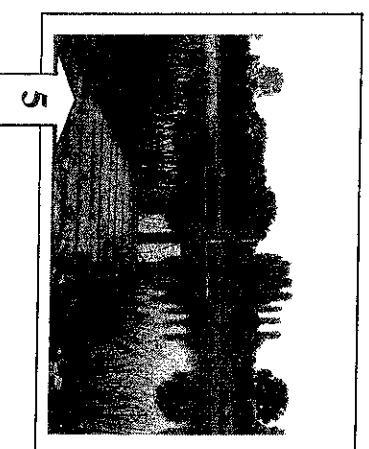
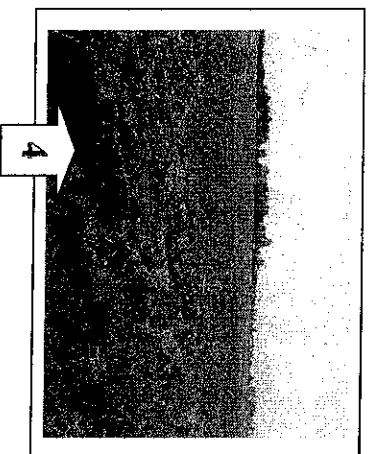
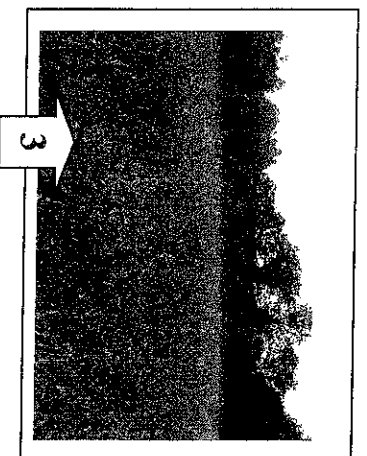
À chacun son milieu de vie : les animaux de l'étang (2)



Consigne :

- Ecris les noms des animaux de l'étang que tu as vus et reconnus dans le Diorama Sologne.
- Retrouve certains d'entre eux dans les vitrines du deuxième étage et dessine celui que tu préfères.

Où suis-je ?



- Je suis en Sologne, au bord d'un étang. N°
- Je suis en Sologne, dans une forêt privée. N°
- Je suis en Sologne, dans un petit village. N°
- Je suis en Sologne, en bordure d'un champ. N°
- Je ne suis pas en Sologne. N°

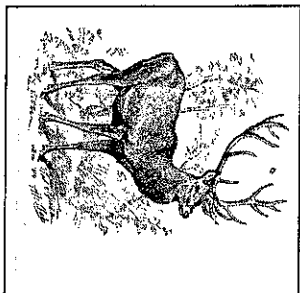
Consigne :

- Au bout de chaque phrase, écris le numéro de la ou des photos correspondantes.



Je me documente

Le cerf



Milieu et mode de vie

Le cerf élaphe, dit cerf noble, a besoin de grands espaces forestiers où se mêlent fourrés, clairières et prairies.

Les femelles (les biches) et les jeunes vivent en groupe : la harde.

Les mâles (les cerfs) forment de petits groupes et les plus âgés restent solitaires.

Ces animaux restent très discrets pendant le jour et se déplacent de préférence à partir de la tombée de la nuit.

Locomotion

Lorsqu'ils sont au calme, les cerfs et les biches se déplacent en marchant ; mais s'ils se sentent en danger, ils sont capables de courir très vite, de sauter très haut et, même, de nager pour traverser un fleuve ou un étang.

Alimentation

Herbivore, le cerf se nourrit d'herbe et du feuillage des arbres dont il consomme également les fruits (glands, faines, châtaignes). En hiver, il mange des lichens, des mousses, des champignons ainsi que l'écorce des arbres et leurs bourgeons.

Reproduction

La biche met bas en mai-juin. Le petit - le faon - est allaité par sa mère durant les premières semaines.

Particularités

Sur le sommet du crâne, le mâle adulte porte des bois qui tombent chaque année à la fin de l'hiver et repoussent, plus fournis, à la fin du printemps. Les ramifications des bois s'appellent les andouillers.

Muséum d'Orléans



Je réfléchis et je réponds au questionnaire

Le cerf est un :

- insecte poisson reptile
- mammifère oiseau

C'est un animal :

- sauvage domestique

Son milieu de vie préféré :

- la rivière la ville la forêt
- les étangs la haute montagne le bord de mer

Pour se déplacer, il peut :

- marcher voler courir plonger
- ramper nager sauter

Quel est son régime alimentaire ?

- carnivore herbivore insectivore
- omnivore granivore frugivore

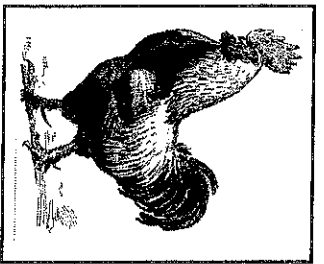
Diorama Sologne

Fiche élève ; cycle 3



Je me documente

Le coq



Milieu et mode de vie

En Europe, le coq est domestiqué depuis plus de 2 000 ans et on ne le trouve plus à l'état sauvage. C'est donc un oiseau de basse-cour, élevé essentiellement pour sa viande.

Locomotion

Malgré des belles plumes et ses ailes, le coq est incapable de voler réellement. Il se contente de marcher et, parfois, de courir.

Alimentation

Son alimentation naturelle se compose essentiellement de graines de céréales, d'un peu de verdure (épluchures de légumes) et de petits invertébrés (vers de terre, escargots, insectes).

Reproduction

La femelle du coq - la poule - pond des œufs qu'elle couve pendant 21 jours. A sa sortie de l'œuf, le petit - le poussin - est couvert d'un fin duvet jaune. La poule veille attentivement sur ses poussins durant plusieurs semaines jusqu'à ce qu'ils puissent se débrouiller tout seuls.

Particularités

Le coq, symbole de vigilance et de courage, est devenu l'emblème des Gaulois puis des Français. De nos jours, il représente encore la France dans le domaine sportif.



Je réfléchis et je réponds au questionnaire

Le coq est un :

- insecte
- poisson
- reptile
- mammifère
- oiseau

C'est un animal :

- sauvage
- domestique

Son milieu de vie préféré :

- la rivière
- la basse-cour
- la forêt
- les étangs
- la haute montagne
- le bord de mer

Pour se déplacer, il peut :

- marcher
- voler
- courir
- plonger
- ramper
- nager
- sauter

Quel est son régime alimentaire ?

- carnivore
- herbivore
- insectivore
- omnivore
- piscivore
- granivore

Maurice Genevoix et la Sologne...

Consignes :

Maurice Genevoix a su décrire les paysages de notre région avec beaucoup de talent.

1 / Parmi les citations proposées ci-dessous, choisis celles qui conviennent le mieux au milieu évoqué par la photo.

2 / Souligne les mots précis des objets, des plantes et des animaux, que l'on retrouve dans le Diorama Sologne.

La forêt portait toutes ses feuilles.
Chaque arbre était un toit touffu,
dense et sombre, où la lumière ne
s'infiltrait que goutte à goutte,
retenue par chaque feuille au
passage.

(Chevalet de campagne)



L'eau était d'une fraîcheur délicate.
Ils y plongeaient leurs jambes avec
lenteur, jusqu'aux genoux, jusqu'aux
cuisses, jusqu'au ventre... Quand la
surface, enfin, venait leur effleurer le
mufle, ils buvaient, sans bouger, et
laissaient la fraîcheur de l'eau couler
en eux à petit bruit.

(Chevalet de campagne)

Je dominais de la faible hauteur de
la levée tout l'étang et ses images...
À une brasse de la bonde,
anguleuse, noire, une barque
vermoulue penchait de tout son
bordé, prête à sombrer en eau
profonde.

(Un jour)

Debout sur la digue en chaussée, près de la
bonde, il s'abîma dans une contemplation
bienheureuse.
Une ceinture de roseaux desséchés,
demeurés droits malgré l'hiver, entourait
l'eau d'une rousseur pâle qui la faisait plus
bleue, plus profonde.

(Marcheloup)

La rumeur d'un matin d'automne, les
cognées lointaines des bûcherons, le
claquement des roues d'un fardier : la
forêt au matin, quand le soleil va
dépasser la cime des arbres...

(La dernière harde)

Muséum d'Orléans

Diorama Sologne

Fiche élève ; cycle 3



Une histoire à raconter avant ou après la visite du diorama Sologne...

Le renard et le sanglier

Il était une fois, dans la forêt de Neuville-aux-Bois, un renard et un sanglier qui vivaient en harmonie, l'un dans sa tanière, l'autre dans un fourré qu'il avait aménagé.

Le renard partait chasser tout le jour. Il attrapait des souris, des lapins, des petits rongeurs qu'il rapportait le soir à la renarde qui partageait sa vie. Le sanglier, lui, passait le plus clair de son temps à fouiller le sol de son groin pour chercher des glands et des racines, en poussant des grognements de satisfaction.

L'un et l'autre étaient habitués à vivre ensemble, à se rencontrer au hasard de leur chasse et, si le sanglier agaçait parfois le renard avec ses grognements incessants, personne ne lui en voulait vraiment. Les animaux de la forêt aimaient bien le sanglier et, même s'ils se plaignaient du bruit qu'il faisait, ils n'avaient pas peur de lui. Mais ils craignaient le renard, toujours prêt à chasser un des leurs pour son repas, et s'en tenaient éloignés.

La vie continuait, paisible, dans la forêt de Neuville-aux-Bois. L'hiver se terminait. Le renard se terrait dans son abri douillet et le sanglier remuait inlassablement le sol enneigé pour trouver sa nourriture en grognant toujours.

Le printemps arriva. Le jolte renarde rousse mit au monde des petits renardeaux. Renard était heureux et très fier. C'était le temps des naissances et Madame laie, la femelle du sanglier, eut, elle aussi, des petits : des marcassins au pelage rayé. Le sanglier se levait tôt, fouillait le sol à la recherche de nourriture pour ses petits toute la journée et rentrait tard chez lui. Le forêt résonnait de ses grognements.

Quand Renard regagnait son terrier le soir, la renarde se plaignait :

- *Je n'ai pas pu me reposer aujourd'hui, je suis fatiguée et nos renardeaux n'ont pas fermé l'œil avec ce bruit. Ce sanglier est insupportable ! Tu dois lui parler. Il faut trouver une solution pour l'éloigner.*
- Renard était ennuyé mais il partit à la recherche du sanglier. Il le trouva dans une clairière, occupé à retourner le sol de son groin, bruyamment.
- *Ecoute, sanglier, dit renard, la vie devient de plus en plus difficile pour toi ici. Je vois bien que tu ne trouves plus rien à manger ! Avec tes petits à nourrir, ce doit être très dur !*
- *C'est vrai, dit le sanglier, mais que faire ?*
- *J'ai bien une petite idée, continua Renard, tu aimes toujours les glands, n'est-ce pas ?*

- *Oui, c'est ma nourriture préférée et mes petits s'en régalaient.*
- *Alors, écoute : non loin d'ici, à Orléans, il y a une forêt semblable à la nôtre - une forêt de chênes - et il paraît que le sol regorge de glands. Peut-être devrais-tu déménager ?*

Le sanglier réfléchit et quand il retrouva sa famille, le soir, il annonça qu'ils partiraient tous le lendemain matin pour la forêt d'Orléans. Ainsi fut fait.

Le sanglier découvrit un abri dans la forêt d'Orléans et s'y installa avec sa famille. Il continua à ramasser des glands pour ses petits.

Le calme était revenu à Neuville. Plus de grognements, plus un bruit. Renarde et ses renardeaux purent dormir.

Renard parcourait le forêt pour chasser mais quelque chose l'attristait. Quoi ? ce silence, cette absence des petits bruits qui faisaient la vie de la forêt. Il pensait au sanglier. Il aurait aimé le rencontrer au détour d'un fourré, comme avant.

Renard s'ennuyait ! L'écureuil, qui habitait le grand chêne, s'en aperçut :

- *Tu as l'air bien triste Renard ! Moi aussi, je m'ennuie. Les oiseaux ne viennent plus se poser pour picorer les vers que le sanglier deterrait en fouillant le sol. Plus de chants, plus de bruissements d'ailes, plus d'ami !*

Le Renard se sentit coupable. Au lieu de rentrer chez lui, il prit le chemin de la forêt d'Orléans. Il chercha le sanglier et le trouva, accompagné de sa famille, dans une clairière.

- *Sanglier, cela ne peut pas continuer ainsi. Tu nous manques à tous. Rentre avec moi à Neuville, le printemps arrive, la forêt est si belle et les chênes sont en feuilles. Bientôt, ils se couvriront de glands.*
- *Ah ! Renard, dit le sanglier, tu as raison, j'ai envie de retrouver mes habitudes. Et puis mes petits sont nés là-bas !*

Le lendemain matin, les animaux de la forêt de Neuville furent réveillés par les grognements du sanglier, déjà au travail. Les oiseaux revinrent picorer les vers, l'écureuil écoutait leur chant.

Renard, le cœur en paix, s'était endormi dans sa tanière.

La forêt de Neuville revivait.



- ❖ Histoire imaginée et écrite par : Danièle Bernard pour ses élèves de petite et de moyenne sections.
- ❖ À partir de deux sculptures en plâtre *Laie et ses petits* et *Renarde et ses petits* réalisées par Mathilde Soyer-Thomas (1858 – 1949) et présentées au Musée des beaux-arts d'Orléans, à l'entresol inférieur, dans la salle de peinture académique des collections du XIXe siècle.
- ❖ Niveaux ciblés : cette histoire peut convenir aux cycles 1 et 2, voire au cycle 3. Elle peut être également proposée au Muséum, pour la visite du Diorama Sologne. Cependant, il est préférable que les enfants aient été préalablement sensibilisés à la vie animale en milieu forestier, sensibilisation renforcée, si possible, par une sortie en milieu naturel.

Diorama Sologne

Repères pratiques

- Prises de rendez-vous et fonctionnement des visites.
- Bibliographie ; sites Internet ; vidéo ; matériel de prêt et animations.
- Suggestions pour le déroulement d'une visite.
- *Liste des animaux présentés dans le Diorama Sologne ;
Mais comment les appelait-on en Sologne au début du XXe siècle ?*
- *Avis de recherche...*
- *En sourdine ou à tue-tête...*
- Plan du Diorama Sologne

Diorama Sologne

Prises de rendez-vous et fonctionnement des visites

- Les visites dans le Diorama Sologne se font sous l'entière responsabilité de l'enseignant qui assure la gestion de la séquence (il n'y a ni visites guidées ni animations encadrées par le personnel du muséum).
- Le nombre de place étant limité sur cet espace, les rendez-vous seront donnés pour une classe à la fois afin que les enfants puissent bénéficier de conditions de visite satisfaisantes.
 - Si un groupe occupe l'espace à votre arrivée, nous vous remercions d'attendre la fin de la séquence complète avant de pénétrer à votre tour sur le plateau du Diorama.
- Pour les réservations, téléphoner quelques semaines à l'avance au 02 38 54 61 05.
- Pour tout renseignement complémentaire, Odile Ringuedé, coordinatrice, est à votre disposition.
Téléphone : 02 38 54 61 05
Courriel : oringuede@ville-orleans.fr
odile.ringuede@ac-orleans-tours.fr

Diorama Sologne

Bibliographie

Documentaires pour adultes

Guide de la nature en Sologne : faune et flore, 1993
Alain Beignet éd. Nouvelle République

Destination nature, 2004
Brochure éditée par la Région-Centre et distribuée par le
Comité régional du Tourisme du Centre, 37 av. de Paris 45 000 Orléans
tél. : 02 38 79 95 10

L'Homme et la domestication des animaux, 1994
Claude Guérin éd. ARPAM- EDITION pour le Muséum de Lyon

Lacs et rivières, 1991
Gérard Lacroix coll. Eco-guides éd. BORDAS

Les amphibiens et les reptiles dans leur milieu
Bernard Le Garff coll. Eco-guides éd. BORDAS

Guide complet des mammifères de France et d'Europe, 1995
D. Macdonald, P. Barrett éd. DELACHAUX-NESTLE

La Hulotte, revue semestrielle
08240 Boulr-aux-Bois

Manuels pédagogiques

Nouvelle collection Tavermier éd. BORDAS

➤ *Dans les Cahiers d'activités de la collection Tavermier*, vous
trouverez de nombreuses fiches, du CP au CM2, qui pourront être
utilisées en préparation ou en prolongement d'une visite du
Diorama Sologne.

Documentaires pour enfants

Collection Patte à patte éd. MILLAN

- *Le cerf, seigneur de la forêt*
- *Le renard, rôdeur solitaire*
- *Le sanglier, cochon des bois*
- *La chouette, amie de la nuit*
- *Le grèbe, lutin des étangs*
- *La couleuvre, fantôme de l'étang*
- *La grenouille, parfaite acrobate*
- *L'abeille, amie des fleurs.*

Wapiti, revue mensuelle éd. Milan Jeunesse
Numéros 184 (*le canard colvert*) et 190 (*Sur les traces du chevreuil*)

Sites Internet

<http://sne.asso.free.fr/accueil.htm>

Sologne Nature Environnement est une association affiliée à Nature Centre. Son site très bien documenté propose, notamment, des circuits pédestres à faire en forêt et autour des étangs de Sologne.

www.loiret.com

Site officiel de Conseil général du Loiret. La rubrique « dans la nature » permet de découvrir les richesses touristiques de la Sologne avec de belles photos à l'appui.

Ce dossier pédagogique sera installé sur le site académique SVT dès la fin du premier trimestre 2004 – 2005 :

<http://www.ac-orleans-tours.fr/svt/tressource/loiret/museum/pcmuseum.htm>

Vidéo

Plaine Nature, 1997

Coproduite par la Région Centre et Gaz de France, cette vidéo, réalisée par Philippe HENRY présente tous les milieux naturels de la Région Centre dont ceux de Sologne. Le réalisateur peut se déplacer pour des présentations adaptées au public scolaire à partir du cycle 3.
Tarifs et renseignements : 02 54 20 40 34

Matériel de prêt, animations

Muséum d'Orléans :

Au Musée des Enfants, Catherine MANSUY assure les animations (à distinguer des visites libres faites dans les salles du muséum) en fonction de votre projet de classe. Plusieurs thématiques peuvent être traitées à partir des animaux de la Sologne.

Uniquement sur réservation au : 02 38 54 61 05.

PREST 45 :

Des mallettes pédagogiques sont prêtées dans les classes. Certaines peuvent être utilisées pour préparer ou prolonger une visite au Muséum. Voir descriptif et modalités d'emprunt sur le site Internet UTOPIA :

www.ac-orleans-tours.fr/utopia

Les Naturalistes Orléanais :

Des animations payantes en classe et en milieu naturel sont assurées par du personnel qualifié et agréé. Catalogue et tarifs sur demande en téléphonant au : 02 38 56 69 84.

Domaine du Ciran :

Géré par l'Association pour la Fondation Sologne, le domaine situé à Méneestreau-en-Villette, accueille les groupes scolaires pour des animations et des séjours de courte durée. Tarifs et renseignements :
Tél. : 02 38 76 90 93 ou
www.domaineduciran.com

Diorama Sologne

Suggestions pour le déroulement d'une visite

Durée maximale de présence sur le Diorama : 30 mn

- 1 / Arrivée au deuxième étage et regroupement des élèves avant d'arriver à l'entrée du Diorama Sologne.
 - ✓ L'enseignant (e) énonce clairement les consignes de comportement et explique le déroulement de la séquence.
- 2 / Avant de pénétrer sur le plateau du Diorama Sologne, le groupe attend que la classe précédente soit sortie.
- 3 / Les enfants vont s'asseoir sur les sièges de l'espace audiovisuel ; les adultes s'installent sur les sièges du fond afin de ne pas gêner les élèves.

4 / Projection du diaporama : fond musical
S'il le souhaite, l'enseignant peut commenter les images.

5 / Temps de pause : durée: 1mn 30 minute
Les élèves se répartissent sur le plateau (sans franchir le cordon lumineux) puis ils s'assoient sur la moquette de façon à voir l'ensemble du plateau sans se déplacer. L'enseignant peut en profiter pour mettre en évidence certains éléments qu'il souhaite faire observer à ses élèves.

6 / Animation sonore : durée
Le groupe écoute et suit le déroulement de la séquence grâce au jeu de lumière qui guide le regard (dans le sens des aiguilles d'une montre).

7 / Temps de transition entre deux séquences : durée : 8 minutes.

L'animation sonore et visuelle étant terminée, le groupe dispose de quelques minutes pour se déplacer calmement sur le plateau afin que chacun puisse revoir tranquillement les animaux. Les plus grands pourront prendre des notes ou commencer à renseigner une fiche écrite.

8 / *Le groupe libère le plateau avant la reprise de la projection des photos afin de ne pas gêner la classe suivante.*

Durée globale :
24 mn

Diorama Sologne

Liste des animaux présentés

Mammifères

- Cerf, biche
- Chevreuil, chevrete
- Sanglier, laie, marcassin
- Renard, renarde, renardeaux
- Blaireau
- Lapins de garenne
- Ragondin
- Rat musqué
- Mouton, agneau
- Chèvre



Oiseaux

- Hérons cendrés
- Butor
- Mouettes rieuses
- Poules d'eau
- Canards colvert
- Cormorans
- Chouettes hulottes
- Chouette effraie
- Faisan et poule faisane
- Martin pêcheur
- Corneille
- Buse
- Merle noir
- Pie
- Coq et poule de basse-cour



Insectes

- Papillons : morio, aurore, cuivré des marais, bombyx versicolore
- Libellules et demoiselles
- Coléoptères : dytiques ; minotaure (bousier)
- Orthoptères : grande sauterelle verte ; mante religieuse ; phasme gaulois

Mollusques et crustacés

- Ecrevisse américaine
- Limnée
- Planorbe cornue
- Anodonte des cygnes (moule d'eau douce)

Reptiles et batraciens

- Grenouilles : grenouille verte ; grenouille agile ; grenouille rousse
- Rainette verte
- Crapauds : crapaud commun ; crapaud des joncs
- Salamandre tachetée
- Lézards : lézard des murailles ; lézard agile ; lézard vert
- Couleuvre à collier
- Triton ponctué
- Cistude d'Europe

Mais comment les appelle-t-on en Sologne au début du XXe siècle ?

- Brebis : berbis ; piame
- Chèvre : bique ; chieûve
- Chevreau : bigiau
- Lapin : garenne
- Chouette : chavocho
- Merle : marlaud
- Abeille : mouche ; mouche à miel
- Libellule : demoiselle
- Grenouille : guernouille
- Pie : margo ; oïasse ; agasse ; cahia ; ouasse
- Salamandre : taque
- Gros crapaud : tête-vache
- Grenouille : guernazelle

Sources :

- *Glossaire du pays de Sologne*, 1932, Hubert FILLAY et RUITTON-DAGET ; éd. Le jardin de la France n° 147
- *Histoire d'un village de Sologne Marcilly-en-Villette*, 1952, Jean ARVENGAS
- *Contribution au folklore du val de Loire*, 1960, Daniel DESBORDES.

Diorama Sologne

Avis de recherche...

De nombreux animaux se sont échappés du diorama et sont installés aux étages 1 et 2 du musée : voici une liste qui vous aidera à les retrouver.

Au deuxième étage

Vitrine des « Bords de Loire »	<ul style="list-style-type: none"> - le ragondin - le rat musqué - le cormoran - le martin-pêcheur - l'écrevisse - le brochet
Vitrine des « bébés » de mammifères	<ul style="list-style-type: none"> - le faon - les chevreaux - l'agneau - le lapereau - les petits ragondins
Vitrine des « Mustélidés »	<ul style="list-style-type: none"> - le blaireau
Vitrine des « Rapaces et leurs proies »	<ul style="list-style-type: none"> - la buse
Vitrine des « Rapaces nocturnes »	<ul style="list-style-type: none"> - la chouette hulotte - la chouette effraie
Vitrine « Les oiseaux du parc Pasteur »	<ul style="list-style-type: none"> - le merle - la pie
Vitrine « Plus jamais ça ! »	<ul style="list-style-type: none"> - les mouettes

Au premier étage

Vitrine des « Insectes de la Région Centre »	<ul style="list-style-type: none"> - Nombreux insectes et papillons
Vitrine « L'abeille et l'Homme »	<ul style="list-style-type: none"> - Les abeilles et les ruches
Vitrine des « Tortues »	<ul style="list-style-type: none"> - La cistude d'Europe - Le lièvre (!)
Espace « Reptiles et batraciens »	<ul style="list-style-type: none"> - les grenouilles et crapauds - la couleuvre - la vipère
Aquariums des « Etangs de Sologne » et « Bassin de Loire »	<ul style="list-style-type: none"> - la carpe - le gardon - le goujon etc...

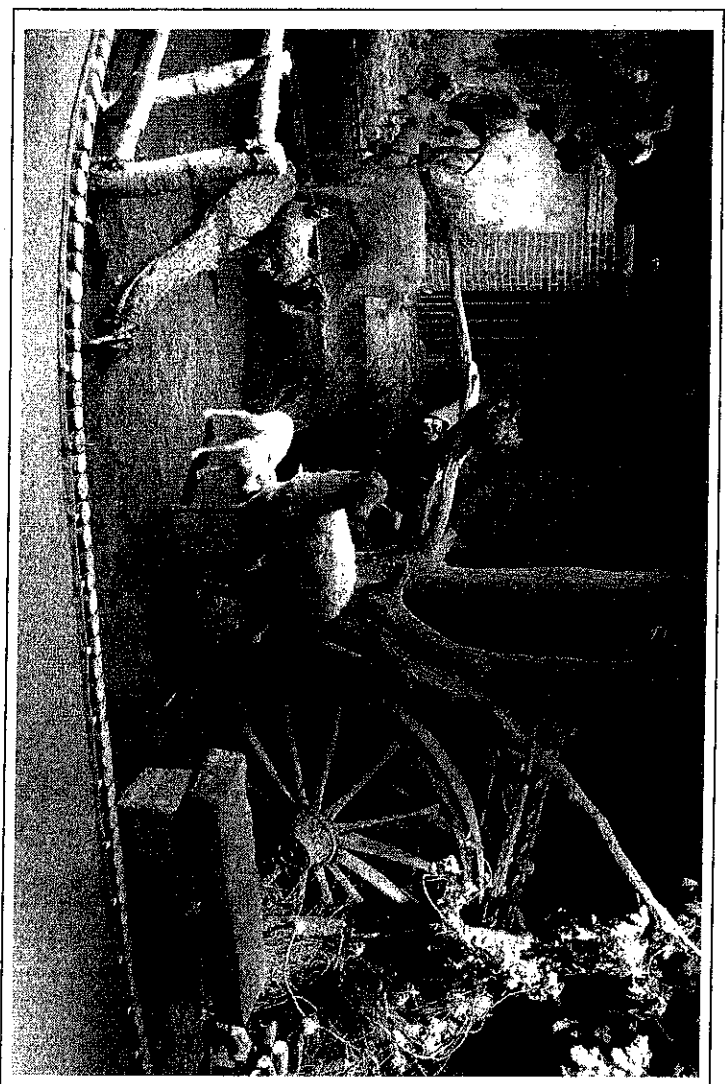


Diorama Sologne

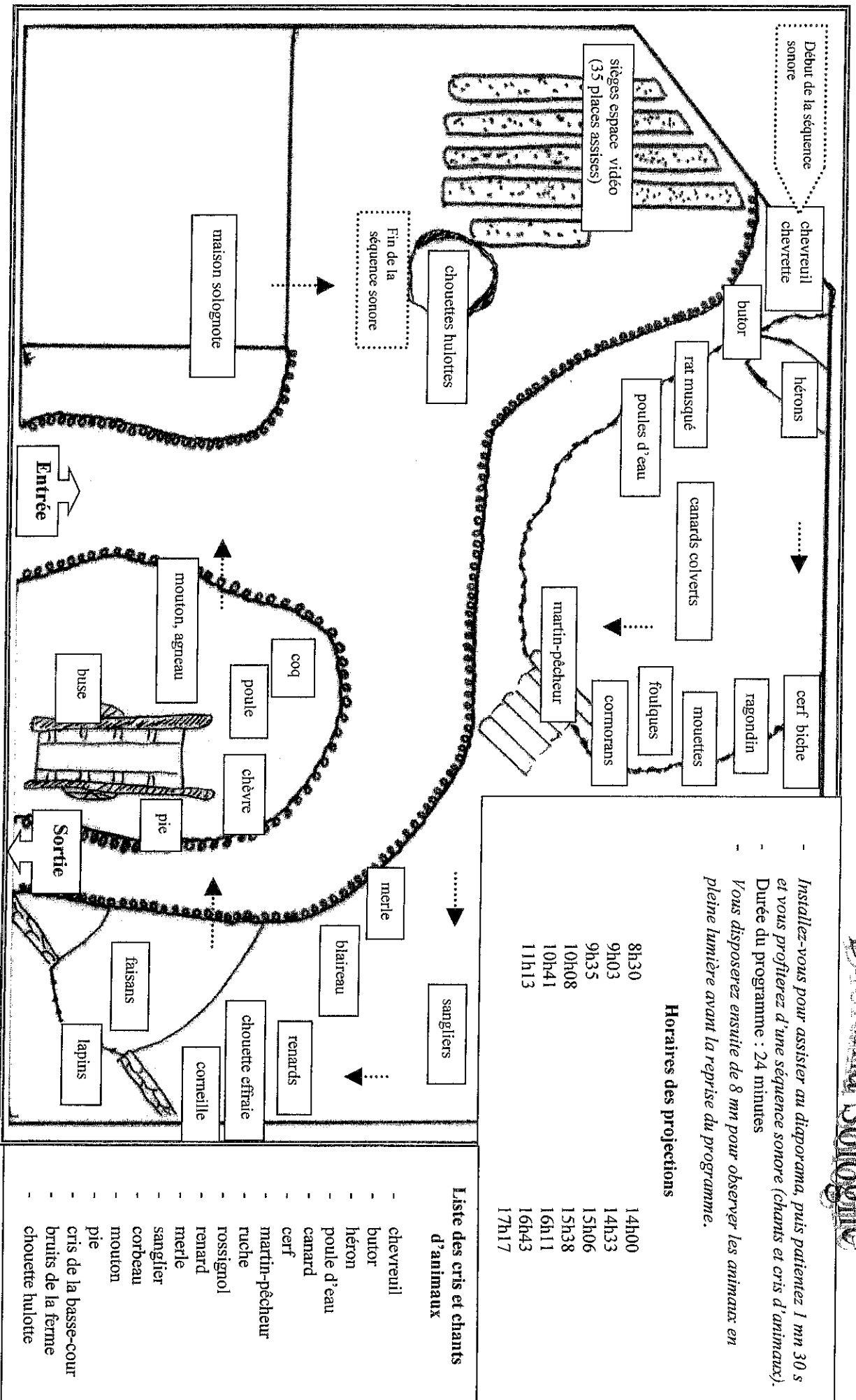
En sourdine ou à tue-tête...

... vous les entendrez sur le plateau du Diorama Sologne :

- Le chevreuil *aboie*
- Les grenouilles *coassent*
- Le canard *cancane*
- Le cerf *brame*
- Le martin-pêcheur *siffle*
- Les abeilles de la ruche *bourdonnent*
- Le rossignol *chante*
- Le renard *glapit*
- Le merle *siffle* et *alarme*
- Le sanglier *grogne*
- La corneille *croasse*
- Le mouton *bêle*
- La pie *jacasse*
- La poule *glousse* et *caquète*
- Le coq *chante*
- La chouette hulotte *hulule*
- La chouette effraie *chuinte*.



Diorama Sologne



- Installez-vous pour assister au diorama, puis patientez 1 mn 30 s et vous profiterez d'une séquence sonore (chants et cris d'animaux).
 - Durée du programme : 24 minutes
 - Vous disposerez ensuite de 8 mn pour observer les animaux en pleine lumière avant la reprise du programme.

Horaires des projections

8h30	14h00
9h03	14h33
9h35	15h06
10h08	15h38
10h41	16h11
11h13	16h43
	17h17

Liste des cris et chants d'animaux

- chevrenuil
- butor
- héron
- poule d'eau
- canard
- cerf
- martin-pêcheur
- ruche
- rossignol
- renard
- merle
- sanglier
- corbeau
- mouton
- pie
- cris de la basse-cour
- bruits de la ferme
- chouette hulotte

Merci de respecter l'espace scénographique limité par le cordon lumineux et de demander aux enfants de ne pas toucher les animaux.

Benjamin. DIDIER
1 rue André Salazar
37400 ST Pierre des Corps