

LES MUSÉES D'ORLÉANS DANS VOTRE CLASSE

ANNÉE 2020-2021

La couleur

Dossier enseignant



Paul Gauguin, Le Fils de Gauguin, 1888

Service culturel
du musée des beaux-arts d'Orléans

PISTE D'EXPLORATION n°3



Service des publics - Musées d'Orléans

HISTOIRES ET MOTS, IMAGINEZ !

Recherche thématique dans les collections permanentes du musée des Beaux-Arts d'Orléans à destination des scolaires.



Service des publics - Musées d'Orléans

DES IMAGES À LIRE

AUTOUR DE
Portrait de Semide, 1680
CORNELIS BISSCHOP



Petit atelier
pour regarder
l'exposition!

Musées d'Orléans

LES JEUX ET CARTES

PISTE D'EXPLORATION n°1



Service des publics - Musées d'Orléans

DES IMAGES À LIRE

AUTOUR DE
Bataille navale aux Indes et à Java, 1719
JAN VAN OS



Petit atelier
pour regarder
l'exposition!

Musées d'Orléans



Robert
LeClerc
Portrait
de
Pierre-Thomas
LeClerc
MBAO



Commerce et industrie à Orléans

du 16^e siècle au début du 20^e siècle

Dossier destiné aux enseignants



Service culturel
des musées d'Orléans

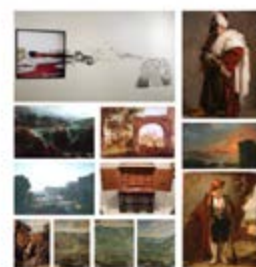


PISTE D'EXPLORATION n°1

Musées d'Orléans

TERRES ET MERS, EXPLOREZ !

Recherche thématique dans les collections permanentes du musée des Beaux-Arts d'Orléans à destination des scolaires.



Service des publics - Musées d'Orléans

CM1-CM2

Musées d'Orléans

LES CONTENUS

Le service des publics des musées vous propose des supports variés afin de préparer votre venue ou bien pour mener une action dans vos classes sur une thématique autour des collections.

Retrouvez ici l'ensemble des outils et ressources disponibles selon le niveau de votre classe pour l'année 2020-2021 :

- Des dossiers thématiques comprenant des notices, des pistes, des fiches pour les élèves avec quizz ou jeux, audiodescriptions et un diaporama
- Des vidéos adaptées au niveau de votre classe (de la GS au lycée)
- Des vidéos sur les coulisses et les métiers des musées
- Des dossiers pédagogiques
- Des livrets-jeux autour des expositions
- Des idées d'ateliers à faire en classe autour des collections

D'autres ressources sont également en cours de réalisation, nous vous tiendrons au courant des nouveaux éléments disponibles.

L'équipe des publics est aussi à votre écoute pour échanger, réfléchir ensemble sur votre séquence ou pour organiser une visite virtuelle, bien que ces propositions ne remplacent pas une véritable visite dans nos murs et face aux œuvres.

COMMENT ÇA MARCHE ?

L'équipe se tient à votre disposition pour vous envoyer les documents souhaités par mail ou via des liens de téléchargement (pour les vidéos notamment). Pour ce faire, envoyez votre demande à l'adresse :

resascolairemusee@orleans-metropole.fr

Vous pouvez également obtenir certains documents directement sur internet via les sites www.orleans-metropole.fr ; musees.regioncentre.fr ainsi que sur notre chaîne YouTube (Musées Orléans Officiel).

Les musées d'Orléans

Musée des Beaux-Arts d'Orléans

Hôtel Cabu - musée d'Histoire et d'Archéologie

Maison de Jeanne d'Arc (abritant le Centre de recherches Jeanne d'Arc)

MOBE - muséum d'Orléans pour la Biodiversité et l'Environnement.

PS / MATERNELLES

Le conte - dossier et diaporama

Service des publics
Musée des Beaux-arts d'Orléans

Le voyage de Melchior

Cycle 1 - MS - GS

Melchior est un jeune homme très généreux. Chaque année, il part en voyage à travers le pays et emporte dans ses valises de merveilleux cadeaux à offrir à ses amis.

Pour aller en voyage, il avait écrit au roi Louis le Bon Balhaeur, qui lui venait par plusieurs fois. Ce dernier Melchior son jeune frère pour un beau présentement et son magnifique diadème d'or.

Balhaeur est quand à lui, un excellent cuisinier. Il veut se préparer une bonne soupe de légumes pour le repas. Mais il est absent l'heure de préparer avec patience. Quand à Mira, le chatte grise, elle n'a pas attendu les légumes pour aller en ville.

« Ne veux-tu pas partager notre repas avant de partir ? Tu voyages si vite long, tu feras paraître tes forces ».

Melchior avait rapidement un morceau de pain trempé dans le potage, puis emporta chiquement son frère, impatient de répondre le bonnet qui l'appelle à la cuisine.

« Oh ne me va pas ! Cela pourra paraître te servir ».

Le petit était plusieurs semaines. Un jour, d'horribles nuages couvrent le ciel. Le vent se mit à souffler très fort, le mer devint noire comme le saut et les vagues au gré des montagnes. Les parois blanches ont bien du mal à rester à flot. Fort brutalement, la tempête se calma et les vagues sont mortes et sautés. Sur le port, les amis l'attendent et l'attire à chercher ses malles remplies de cadeaux. Le famille est au complet pour l'accueillir.

Mir et Mira sont très beaux enfants qui ont bien grandi depuis la dernière visite. Sur leur petit chemin, se arrabait dans le rocher de Melchior. Melchior a apporté pour lui un hochet en os et un corail de rocher. Pour son frère cadet, un joli bracelet doré à porter sur le bras et un médaillon qui vibre en temps de danger.

Melchior avait préparé une soupe de légumes pour le repas. Mais il est absent l'heure de préparer avec patience. Quand à Mira, le chatte grise, elle n'a pas attendu les légumes pour aller en ville.

Melchior avait rapidement un morceau de pain trempé dans le potage, puis emporta chiquement son frère, impatient de répondre le bonnet qui l'appelle à la cuisine.

« Oh ne me va pas ! Cela pourra paraître te servir ».

Parcours découverte - dossier et diaporama

Service des publics
Musée des Beaux-arts d'Orléans

PARCOURS DECOUVERTE - Sur les traces de l'escargot PS-MS

Rappel: les valises se font en **classer les objets** et dans le cadre. Dis qu'un tableau est trouvé, faire associer les enfants, en valises à une distance de **scout** par rapport aux œuvres.

Deviser chaque tableau, prendre le temps d'observer, de nommer les choses et de poser quelques questions. Toutes les œuvres se situent dans les espaces du premier étage. Suivre l'escargot de saut en saut.

Nature morte de pêches et raisins sur un entablement (vers 1819) de Jan Frans Van Doel

Formé à l'architecture à Anvers, Jan Frans Van Doel découvre l'art de la peinture de fleurs et de fruits en France. Son succès est immédiat et il devient l'un des peintres favoris de Marie-Antoinette. Ses peintures mettent habilement en scène la flore du 18^e siècle la plus grande de nature morte, avec un goût baroque qui inspire à l'heure de la lettre science consacré un essai grandement parti l'architecture et la sculpture. Le tableau nous offre une vision de la nature morte, peinte sur marbre, avec un arrangement soigné.

Le trompe l'œil utilise un support pour accentuer le rendu de l'entablement peint. La perspective linéaire crée une illusion de profondeur et de volume. Les objets (pêches et raisins) sont posés sur un socle (entablement) qui semble être un élément architectural. Les couleurs sont riches et contrastées, typiques de la nature morte de l'époque.

Observations:
Où est l'escargot ? Sur quelle table car il se promène d'œuvre en œuvre.
Quels sont les fruits représentés ?
Que trouvez-vous à l'intérieur de la pêche et qu'il a disparu dans celle qui l'a remplacé au premier plan ?
Où se trouve le pain ?
Les fruits sont-ils posés sur une table en bois, en pierre ou en plâtre ?
Sur quel est posé le tableau ? De bois, de papier, une pierre ?
Quel est l'objet qui semble prêt à tomber ?

Nature morte aux fleurs et fruits (1774) de Jan Van Os

L'accumulation en apparence anarchique de fleurs et de fruits rares est caractéristique de l'art de la fleur. Les fleurs semblent suspendues dans l'air au-dessus du tableau. Leur mouvement débordant de tous côtés fait écho à la profusion de fruits disposés au premier plan sur un entablement de marbre dans le bord charbonné creux l'Espagne. Cependant, la composition ne doit pas se laisser égarer, la structure pyramidale nous oriente et nous aide à la composition des couleurs et par la blancheur lumineuse des vases transparents au centre de l'œuvre. L'ensemble est délicat, par sa couleur, les fleurs plus très délicates qui nous font voir dans une lumière douce.

Le trompe l'œil utilise un support pour accentuer le rendu de l'entablement peint. La perspective linéaire crée une illusion de profondeur et de volume. Les objets (fleurs et fruits) sont posés sur un socle (entablement) qui semble être un élément architectural. Les couleurs sont riches et contrastées, typiques de la nature morte de l'époque.

Observations:
Où est l'escargot ? Sur quelle table car il se promène d'œuvre en œuvre.
Quels sont les fruits représentés ?
Que trouvez-vous à l'intérieur de la pêche et qu'il a disparu dans celle qui l'a remplacé au premier plan ?
Où se trouve le pain ?
Les fruits sont-ils posés sur une table en bois, en pierre ou en plâtre ?
Sur quel est posé le tableau ? De bois, de papier, une pierre ?
Quel est l'objet qui semble prêt à tomber ?

Nature morte aux fleurs et fruits (1774) de Jan Van Os

L'accumulation en apparence anarchique de fleurs et de fruits rares est caractéristique de l'art de la fleur. Les fleurs semblent suspendues dans l'air au-dessus du tableau. Leur mouvement débordant de tous côtés fait écho à la profusion de fruits disposés au premier plan sur un entablement de marbre dans le bord charbonné creux l'Espagne. Cependant, la composition ne doit pas se laisser égarer, la structure pyramidale nous oriente et nous aide à la composition des couleurs et par la blancheur lumineuse des vases transparents au centre de l'œuvre. L'ensemble est délicat, par sa couleur, les fleurs plus très délicates qui nous font voir dans une lumière douce.

Le trompe l'œil utilise un support pour accentuer le rendu de l'entablement peint. La perspective linéaire crée une illusion de profondeur et de volume. Les objets (fleurs et fruits) sont posés sur un socle (entablement) qui semble être un élément architectural. Les couleurs sont riches et contrastées, typiques de la nature morte de l'époque.

Observations:
Où est l'escargot ? Sur quelle table car il se promène d'œuvre en œuvre.
Quels sont les fruits représentés ?
Que trouvez-vous à l'intérieur de la pêche et qu'il a disparu dans celle qui l'a remplacé au premier plan ?
Où se trouve le pain ?
Les fruits sont-ils posés sur une table en bois, en pierre ou en plâtre ?
Sur quel est posé le tableau ? De bois, de papier, une pierre ?
Quel est l'objet qui semble prêt à tomber ?

Des images à lire - 2 vidéos

Service des publics
Musée des Beaux-arts d'Orléans

DES IMAGES À LIRE

AUTOUR DE
Portrait de famille, 1660
CORNELIS BISSCHOP

Peut-on aller partout en voyage ?

DES IMAGES À LIRE
AUTOUR DE
Nature morte aux fleurs et fruits, 1774
JAN VAN OS

Peut-on aller partout en voyage ?

MS / MATERNELLES

Le conte - dossier et diaporama

Service des publics
Musée des Beaux-arts d'Orléans

Le voyage de Melchior

Cycle 1 - MS - GS

Melchior est un jeune homme très généreux. Chaque année, il part en voyage à travers le pays et emporte dans ses valises de merveilleux cadeaux à offrir à ses amis.

Pour aller en voyage, il avait écrit au roi Louis le Bon Balhaeur, qui lui venait par plusieurs fois. Ce dernier Melchior son jeune frère pour un beau présentement et son magnifique diadème d'or.

Balhaeur est quand à lui, un excellent cuisinier. Il veut se préparer une bonne soupe de légumes pour le repas. Mais il est absent l'heure de préparer avec patience. Quand à Mira, le chatte grise, elle n'a pas attendu les légumes pour aller en ville.

« Ne veux-tu pas partager notre repas avant de partir ? Tu voyages si vite long, tu feras paraître tes forces ».

Melchior avait rapidement un morceau de pain trempé dans le potage, puis emporta chiquement son frère, impatient de répondre le bonnet qui l'appelle à la cuisine.

« Oh ne me va pas ! Cela pourra paraître te servir ».

Le petit était plusieurs semaines. Un jour, d'horribles nuages couvrent le ciel. Le vent se mit à souffler très fort, le mer devint noire comme le saut et les vagues au gré des montagnes. Les parois blanches ont bien du mal à rester à flot. Fort brutalement, la tempête se calma et les vagues sont mortes et sautés. Sur le port, les amis l'attendent et l'attire à chercher ses malles remplies de cadeaux. Le famille est au complet pour l'accueillir.

Mir et Mira sont très beaux enfants qui ont bien grandi depuis la dernière visite. Sur leur petit chemin, se arrabait dans le rocher de Melchior. Melchior a apporté pour lui un hochet en os et un corail de rocher. Pour son frère cadet, un joli bracelet doré à porter sur le bras et un médaillon qui vibre en temps de danger.

Melchior avait préparé une soupe de légumes pour le repas. Mais il est absent l'heure de préparer avec patience. Quand à Mira, le chatte grise, elle n'a pas attendu les légumes pour aller en ville.

Melchior avait rapidement un morceau de pain trempé dans le potage, puis emporta chiquement son frère, impatient de répondre le bonnet qui l'appelle à la cuisine.

« Oh ne me va pas ! Cela pourra paraître te servir ».

Les animaux - dossier et diaporama

Service des publics
Musée des Beaux-arts d'Orléans

LES ANIMAUX

Cycle 1 - MS-GS

Rappel: les valises se font en **classer les objets** et dans le cadre. Dis qu'un tableau est trouvé, faire associer les enfants, en valises à une distance de **scout** par rapport aux œuvres.

Deviser chaque tableau, prendre le temps d'observer, de nommer les choses et de poser quelques questions. Toutes les œuvres se situent dans les espaces du premier étage. Suivre l'escargot de saut en saut.

Solo les animaux qui se cachent dans les tableaux.

Cheval attaqué par les loups (17^e siècle) de Paul de Vos / Jan Wildens

Dans cette peinture anémique, Paul de Vos décrit la violence des loups sur le cheval. Cette scène se passe dans un paysage rural de la fin du 17^e siècle. Le cheval est représenté par quatre loups. Le cavalier abandonne le mors et le fouet. Le cheval est représenté par quatre loups. Le cavalier abandonne le mors et le fouet.

Portrait d'Anne Louise Bénédicte de Bourbon-Condé, duchesse du Maine (1694) de François de Troy

Epouse du duc de Maine, fils de Louis XIV et de Marie de Mazarin, la duchesse est représentée dans un cadre princier. Le tableau d'Anne Louise Bénédicte de Bourbon-Condé, duchesse du Maine (1694) de François de Troy.

Observations:
Où se trouve le pain ?
Les fruits sont-ils posés sur une table en bois, en pierre ou en plâtre ?
Sur quel est posé le tableau ? De bois, de papier, une pierre ?
Quel est l'objet qui semble prêt à tomber ?

La couleur - dossier et diaporama

Service des publics
Musée des Beaux-arts d'Orléans

LA COULEUR

Cycle 1 - MS-GS

Rappel: les valises se font en **classer les objets** et dans le cadre. Dis qu'un tableau est trouvé, faire associer les enfants, en valises à une distance de **scout** par rapport aux œuvres.

Deviser chaque tableau, prendre le temps d'observer, de nommer les choses et de poser quelques questions. Toutes les œuvres se situent dans les espaces du premier étage. Suivre l'escargot de saut en saut.

VERT

Vivement la fin des vacances, page n°3 (2004) de Frédéric Brandon

Un tableau de couleur verte est offert à la génération de la génération suivante. L'ouvrage de la couleur dans laquelle il se situe. L'ouvrage de la couleur dans laquelle il se situe.

ORANGE

Nature morte aux deux parois (1945) de Jean Hélion

Jean Hélion abandonne l'abstraction en 1939 pour revenir vers une peinture figurative jusqu'à la fin de sa carrière. Cette nature morte est la fin d'une recherche qui mène à une œuvre plus ouverte et plus représentative de l'art du 20^e siècle.

Observations:
Où se trouve le pain ?
Les fruits sont-ils posés sur une table en bois, en pierre ou en plâtre ?
Sur quel est posé le tableau ? De bois, de papier, une pierre ?
Quel est l'objet qui semble prêt à tomber ?

Des images à lire - 2 vidéos

Service des publics
Musée des Beaux-arts d'Orléans

DES IMAGES À LIRE

AUTOUR DE
Portrait de famille, 1660
CORNELIS BISSCHOP

Peut-on aller partout en voyage ?

DES IMAGES À LIRE
AUTOUR DE
Nature morte aux fleurs et fruits, 1774
JAN VAN OS

Peut-on aller partout en voyage ?

Parcours découverte - dossier et diaporama

Service des publics
Musée des Beaux-arts d'Orléans

PARCOURS DECOUVERTE - Sur les traces de l'escargot PS-MS

Rappel: les valises se font en **classer les objets** et dans le cadre. Dis qu'un tableau est trouvé, faire associer les enfants, en valises à une distance de **scout** par rapport aux œuvres.

Deviser chaque tableau, prendre le temps d'observer, de nommer les choses et de poser quelques questions. Toutes les œuvres se situent dans les espaces du premier étage. Suivre l'escargot de saut en saut.

Nature morte de pêches et raisins sur un entablement (vers 1819) de Jan Frans Van Doel

Formé à l'architecture à Anvers, Jan Frans Van Doel découvre l'art de la peinture de fleurs et de fruits en France. Son succès est immédiat et il devient l'un des peintres favoris de Marie-Antoinette. Ses peintures mettent habilement en scène la flore du 18^e siècle la plus grande de nature morte, avec un goût baroque qui inspire à l'heure de la lettre science consacré un essai grandement parti l'architecture et la sculpture. Le tableau nous offre une vision de la nature morte, peinte sur marbre, avec un arrangement soigné.

Le trompe l'œil utilise un support pour accentuer le rendu de l'entablement peint. La perspective linéaire crée une illusion de profondeur et de volume. Les objets (pêches et raisins) sont posés sur un socle (entablement) qui semble être un élément architectural. Les couleurs sont riches et contrastées, typiques de la nature morte de l'époque.

Observations:
Où est l'escargot ? Sur quelle table car il se promène d'œuvre en œuvre.
Quels sont les fruits représentés ?
Que trouvez-vous à l'intérieur de la pêche et qu'il a disparu dans celle qui l'a remplacé au premier plan ?
Où se trouve le pain ?
Les fruits sont-ils posés sur une table en bois, en pierre ou en plâtre ?
Sur quel est posé le tableau ? De bois, de papier, une pierre ?
Quel est l'objet qui semble prêt à tomber ?

Nature morte aux fleurs et fruits (1774) de Jan Van Os

L'accumulation en apparence anarchique de fleurs et de fruits rares est caractéristique de l'art de la fleur. Les fleurs semblent suspendues dans l'air au-dessus du tableau. Leur mouvement débordant de tous côtés fait écho à la profusion de fruits disposés au premier plan sur un entablement de marbre dans le bord charbonné creux l'Espagne. Cependant, la composition ne doit pas se laisser égarer, la structure pyramidale nous oriente et nous aide à la composition des couleurs et par la blancheur lumineuse des vases transparents au centre de l'œuvre. L'ensemble est délicat, par sa couleur, les fleurs plus très délicates qui nous font voir dans une lumière douce.

Le trompe l'œil utilise un support pour accentuer le rendu de l'entablement peint. La perspective linéaire crée une illusion de profondeur et de volume. Les objets (fleurs et fruits) sont posés sur un socle (entablement) qui semble être un élément architectural. Les couleurs sont riches et contrastées, typiques de la nature morte de l'époque.

Observations:
Où est l'escargot ? Sur quelle table car il se promène d'œuvre en œuvre.
Quels sont les fruits représentés ?
Que trouvez-vous à l'intérieur de la pêche et qu'il a disparu dans celle qui l'a remplacé au premier plan ?
Où se trouve le pain ?
Les fruits sont-ils posés sur une table en bois, en pierre ou en plâtre ?
Sur quel est posé le tableau ? De bois, de papier, une pierre ?
Quel est l'objet qui semble prêt à tomber ?

La couleur - dossier et diaporama

Service des publics Musée des Beaux-arts d'Orléans LA COULEUR Cycle 1 - MS-GS ... VERT Vient-il de la fin des vacances, page n°3 [2004] de Frédéric Brantton ... ORANGE Nature morte aux deux pampeloues (1948) de Jean Hélion

Parcours découverte - dossier et diaporama

Service des publics Musée des Beaux-arts d'Orléans PARCOURS DECOUVERTE - Sur les traces de l'escalot PS-MS ... Nature morte de pêches et raisins sur un entablement (vers 1819) de Jan Frans Van Dael ... Nature morte aux fleurs et fruits (1774) de Jan Van Os

Des images à lire - 2 vidéos

DES IMAGES À LIRE AUTOUR DE Portrait de famille, 1860 CORNELIS BISSCHOP ... DES IMAGES À LIRE AUTOUR DE Nature morte aux fleurs et fruits, 1774 JAN VAN OS

Le conte - dossier et diaporama

Service des publics Musée des Beaux-arts d'Orléans Le voyage de Melchior Cycle 1 - MS-GS ... Melchior est un jeune homme très généreux. Chaque année, il part en voyage à travers le pays et emporte dans ses valises de merveilleux cadeaux à offrir à ses amis.

Les animaux - dossier et diaporama

Service des publics Musée des Beaux-arts d'Orléans LES ANIMAUX Cycle 1 - MS-GS ... Cheval attaqué par les loups (17^e siècle) de Paul de Vos et Jan Wilkens ... Portrait d'Anne Louise Bénédicte de Bourbon-Condé, duchesse du Maine (1694) de François de Troy

Terres et mers, explorez ! - dossier, vidéos, cartes, jeux

GS-CP TERRES ET MERS, EXPLOREZ ! Parcours thématique dans les collections permanentes du musée des Beaux-Arts d'Orléans à destination des scolaires

Histoires et mots, imaginez ! - dossier, pistes d'exploration, cartes et jeux, diaporama, 2 vidéos

GS-CP HISTOIRES ET MOTS, IMAGINEZ ! Parcours thématique dans les collections permanentes du musée des Beaux-Arts d'Orléans à destination des scolaires

LES JEUX ET CARTES PISTE D'EXPLORATION n°1 une jeune fille un roi un château un pont une plume un poisson

Le conte - dossier et diaporama

Service des publics
Musée des Beaux-Arts d'Orléans

LA MUSIQUE

Cycle 2 - CP-CE1-CE2

Rappel : les vitrines se font en classe entière et dans le calme. Dès qu'un tableau est trouvé, faire assoier les enfants, en veillant à une distance de sécurité par rapport aux œuvres.

Devant chaque tableau, prendre le temps d'observer, de nommer les choses et de poser quelques questions.

Allégorie de l'Amour (17^e siècle) de Thomas Willeboirts dit Bosschaert
→ 2^e étage

Ce tableau appartient à une série d'œuvres de même sujet où l'artiste décline le thème de l'amour romantique. Ici, on capture au regard, entouré des objets évoquant son empreinte sur les activités humaines. L'amour l'emporte sur les arts (symbolisés par la sculpture, la peinture et le portrait), la musique (symbolisée par le tambourin, le luth et la harpe à cordes) dissimulée à l'arrière-plan (l'armure) et la guerre (symbolisée par la cornue et le tambour de guerre). Le globe à l'arrière-plan évoque l'empire universel de l'amour. Le dieu, face au spectateur d'un regard interrogateur, nous invite à réfléchir sur l'appétit de destruction. Bosschaert, peintre actif à Anvers dès le milieu des années 1650, s'était fait une spécialité de ces allégories mythologiques mettant en scène la puissance de Venus et de l'amour, destinées à un public aristocratique.

Le luth (instrument à cordes pincées), il est d'origine persane pour la forme générale et arabe pour la caisse en lamelle-côtes. Les luths ont parfois trois ressources distinctes. Elles ne sont pas couvertes comme sur une guitare classique actuelle, mais constituent une grille décorative visible dans la face de la table la table. Le luth fait un angle avec le manche de près de 90°. Le luth baroque pouvait avoir jusqu'à 24 cordes. Cet instrument datant de l'antiquité a quasiment disparu au 18^e siècle.

Observations/questions
Qui est le personnage assis contre l'arbre ?
Que voit-il dans sa main ? Que pense-t-il à la musique ?
Énumère tous les objets qui l'entourent. Quels sont ceux qui évoquent la musique ? Les arts ? Et la guerre ?
Recherche un objet qui pourrait illustrer le fait que l'amour est un sentiment qui concerne tous les hommes vivant sur la terre ?

Sainte Cécile et les anges (17^e siècle), anonyme
→ 2^e étage

Le sujet de Sainte Cécile et les anges est très répandu dans la peinture italienne du 17^e siècle. Marie-Thérèse, en sa qualité de grande protectrice de la musique, a encouragé de nombreux artistes à représenter ce thème. Ici, on voit une jeune fille, Sainte Cécile, entourée de deux anges. Elle est représentée en train de jouer de l'orgue. Les anges sont représentés en train de chanter. Le tableau est une œuvre anonyme, datant du 17^e siècle. On peut remarquer la présence de l'orgue et des anges. Le tableau est une œuvre anonyme, datant du 17^e siècle. On peut remarquer la présence de l'orgue et des anges.

Observations/questions
Qui est le personnage principal de ce tableau ?
Comment est le peintre à-t-il fait pour le mettre en avant (premier plan, lumière sur son visage, coté et face blancs sur le côté, deux anges) ?
Qui sont les personnages qui l'accompagnent et que font-ils ? Un ange d'anges chante et un autre joue de l'orgue.
De quel instrument joue le musicien ? Comment l'appelle-t-on ? Où est-ce qu'il joue pour fêter les saints (1^{er} août) ?
Comment appelle-t-on le cabinet sur lequel on écrit la musique ? Combien en vois-tu dans ce tableau ?

La musique - dossier et diaporama

Service des publics
Musée des Beaux-Arts d'Orléans

LA MUSIQUE

Cycle 2 - CP-CE1-CE2

Rappel : les vitrines se font en classe entière et dans le calme. Dès qu'un tableau est trouvé, faire assoier les enfants, en veillant à une distance de sécurité par rapport aux œuvres.

Devant chaque tableau, prendre le temps d'observer, de nommer les choses et de poser quelques questions.

Allégorie de l'Amour (17^e siècle) de Thomas Willeboirts dit Bosschaert
→ 2^e étage

Ce tableau appartient à une série d'œuvres de même sujet où l'artiste décline le thème de l'amour romantique. Ici, on capture au regard, entouré des objets évoquant son empreinte sur les activités humaines. L'amour l'emporte sur les arts (symbolisés par la sculpture, la peinture et le portrait), la musique (symbolisée par le tambourin, le luth et la harpe à cordes) dissimulée à l'arrière-plan (l'armure) et la guerre (symbolisée par la cornue et le tambour de guerre). Le globe à l'arrière-plan évoque l'empire universel de l'amour. Le dieu, face au spectateur d'un regard interrogateur, nous invite à réfléchir sur l'appétit de destruction. Bosschaert, peintre actif à Anvers dès le milieu des années 1650, s'était fait une spécialité de ces allégories mythologiques mettant en scène la puissance de Venus et de l'amour, destinées à un public aristocratique.

Le luth (instrument à cordes pincées), il est d'origine persane pour la forme générale et arabe pour la caisse en lamelle-côtes. Les luths ont parfois trois ressources distinctes. Elles ne sont pas couvertes comme sur une guitare classique actuelle, mais constituent une grille décorative visible dans la face de la table la table. Le luth fait un angle avec le manche de près de 90°. Le luth baroque pouvait avoir jusqu'à 24 cordes. Cet instrument datant de l'antiquité a quasiment disparu au 18^e siècle.

Observations/questions
Qui est le personnage assis contre l'arbre ?
Que voit-il dans sa main ? Que pense-t-il à la musique ?
Énumère tous les objets qui l'entourent. Quels sont ceux qui évoquent la musique ? Les arts ? Et la guerre ?
Recherche un objet qui pourrait illustrer le fait que l'amour est un sentiment qui concerne tous les hommes vivant sur la terre ?

Sainte Cécile et les anges (17^e siècle), anonyme
→ 2^e étage

Le sujet de Sainte Cécile et les anges est très répandu dans la peinture italienne du 17^e siècle. Marie-Thérèse, en sa qualité de grande protectrice de la musique, a encouragé de nombreux artistes à représenter ce thème. Ici, on voit une jeune fille, Sainte Cécile, entourée de deux anges. Elle est représentée en train de jouer de l'orgue. Les anges sont représentés en train de chanter. Le tableau est une œuvre anonyme, datant du 17^e siècle. On peut remarquer la présence de l'orgue et des anges. Le tableau est une œuvre anonyme, datant du 17^e siècle. On peut remarquer la présence de l'orgue et des anges.

Observations/questions
Qui est le personnage principal de ce tableau ?
Comment est le peintre à-t-il fait pour le mettre en avant (premier plan, lumière sur son visage, coté et face blancs sur le côté, deux anges) ?
Qui sont les personnages qui l'accompagnent et que font-ils ? Un ange d'anges chante et un autre joue de l'orgue.
De quel instrument joue le musicien ? Comment l'appelle-t-on ? Où est-ce qu'il joue pour fêter les saints (1^{er} août) ?
Comment appelle-t-on le cabinet sur lequel on écrit la musique ? Combien en vois-tu dans ce tableau ?

Des images à lire - 2 vidéos

Service des publics
Musée des Beaux-Arts d'Orléans

DES IMAGES À LIRE

AUTOUR DE
Portrait de famille, 1660
CORNELIUS BISSCHOP

Petit tableau, petit regard, comment ?

Service des publics
Musée des Beaux-Arts d'Orléans

DES IMAGES À LIRE

AUTOUR DE
Nature morte aux figures et fruits, 1774
JAN VAN OS

Petit tableau, petit regard, comment ?

Les animaux - dossier et diaporama

Service des publics
Musée des Beaux-Arts d'Orléans

LES ANIMAUX

Cycle 1 - MS-GS

Rappel : les vitrines se font en classe entière et dans le calme. Dès qu'un tableau est trouvé, faire assoier les enfants, en veillant à une distance de sécurité par rapport aux œuvres.

Devant chaque tableau, prendre le temps d'observer, de nommer les choses et de poser quelques questions.

Toutes les œuvres se trouvent dans les espaces du premier étage.

Savoir les animaux qui se cachent dans les tableaux.

Cheval attaqué par les loups (17^e siècle) de Paul de Vos et Jan Wildens

Dans cette peinture animalière, Paul de Vos décrit la violence des loups sauvages. C'est une œuvre qui nous rappelle que le cheval n'est pas un animal domestique, mais qu'il est capable de se défendre. Le tableau est une œuvre anonyme, datant du 17^e siècle. On peut remarquer la présence du cheval et des loups.

Observations/questions
Où se passe la scène ?
Compte le nombre de loups qui attaquent le cheval.
Quelle l'attitude des loups ? Affaibles, menaçants, agressifs, méchants, féroces.
Que fait le cheval pour se défendre ? Va-t-il résister à la ténacité ?

Portrait d'Anne Louise Bénédicte de Bourbon-Condé, duchesse du Maine (1694) de François de Troy

Épouse du duc de Maine, fils de Louis XIV et de Mme de Montespan, la duchesse est représentée dans un cadre précis. La duchesse d'Orléans et les fleurs de lys trônent sur le manteau rattachant qu'elle est une princesse de sang. Les deux Amours, le carquois rempli de flèches, et les fleurs d'orange. Devant son mariage heureux, le linge, les fruits, le vermillon apportent une note enfantine correspondant au goût de l'époque. Au bas, très proche de celle de 1693, elle est conventionnel du portrait d'apparat. Le portrait en pied ajoute à la majesté de l'ensemble.

Observations/questions
Dans quel type de maison vit cette femme ?
Quand est-ce son mariage heureux et confortable. En quoi est-il fait ?
Il parle sur sa tête la gloire d'un prince et que qu'il ne peut pas l'enlever. Quel est son nom ?
Qui sont les deux enfants et que font-ils ?
Quels sont les deux animaux domestiques par la duchesse ?
D'ordinaire, ces deux animaux se font saouler et d'autre pays. Lequel ?

La couleur - dossier et diaporama

Service des publics
Musée des Beaux-Arts d'Orléans

LA COULEUR

Cycle 1 - MS-GS

Rappel : les vitrines se font en classe entière et dans le calme. Dès qu'un tableau est trouvé, faire assoier les enfants, en veillant à une distance de sécurité par rapport aux œuvres.

Devant chaque tableau, prendre le temps d'observer, de nommer les choses et de poser quelques questions.

Toutes les œuvres se trouvent dans les espaces du premier étage.

Savoir les animaux qui se cachent dans les tableaux.

VERT

Vivement la fin des vacances, plage n°3 (2004) de Frédéric Brandon

Frédéric Brandon, proche des artistes de la génération de la figuration narrative, s'inspire de la société dans laquelle il vit. Observateur de la vie quotidienne, son œuvre se décline en séries, une fois le sujet choisi, il explore toutes les possibilités, ainsi la série "Vivement la fin des vacances" à laquelle appartient ce tableau n°3. Il met en scène une plage tout en vacances, et dans les aménagements, on peut déceler l'ironie.

Le décor est plat, le paysage, le ciel, la mer, le soleil. Le paysage semble accueillant avec ses couleurs chaudes de sable, d'océan et de ciel. On sent l'été, on sent le soleil, on sent le plaisir. Au fil des tableaux de la série, le soleil est toujours là, tout comme les autres personnages. Certains ont parfois changé, telle une eau au ciel. C'est une œuvre silencieuse, anonyme, intemporelle. Il ne se passe rien, les personnages se baladent, ils s'observent, ils s'observent pas. Brandon ne propose-t-il pas une réflexion sur les conventions ? La mer et le ciel semblent être si loin, on s'attend à les trouver. Mais ils sontverts. En haut, à droite de l'image, est-ce un cadre qui se métamorphose en soleil ou le contraire ? Et dans quelle construction entre cette scène colorée, évoquant les vacances, dans le bonheur, la liberté, et les personnages qui semblent s'envoyer voler en couple ?

Observations/questions
Dans ce paysage, le ciel est d'une couleur inhabituelle. Pourquoi ?
Pourquoi le mer est-elle de la même couleur ?
Le ciel peut être en premier ou en dernier selon le moment de la journée ou la météo. Passe-tu les clics ?
Quels sont les personnages ?
Dans ce tableau, la couleur est-elle chaude et douce. Recherche les indices qui le confirment (le soleil en haut à droite, les lunettes de soleil, la casquette, les maillots de bain, le gilet, short et T-shirt).
Pourquoi a-t-on l'impression que le peintre n'a pas terminé sa peinture ?

ORANGE

Nature morte aux deux parapluies (1948) de Jean Hélin

Jean Hélin abandonne l'abstraction en 1939 pour revenir vers une peinture figurative jusqu'à la fin de sa carrière. Cette nature morte est le fruit d'une recherche d'un nouveau langage. Les objets y sont représentés de façon illustrative, certains de nuit et couramment agencés. La composition s'appuie sur des formes géométriques simples et sur des oppositions de couleurs. L'orange, dans son apparente simplicité évoque les cinq sens et la vie qui passe, sorte de vanité moderne. Le pain, représenté dans l'œuvre de l'artiste, est une référence à la guerre, devient symbole de nourriture et de vie. La fleur dépeinte, mais pour peu de temps, nous renvoie à notre mortalité.

Observations/questions
Le peintre a-t-il beaucoup de gris dans sa toile. Quelle est la couleur qui ressort parmi toutes ces nuances de gris ?
Combien d'objets voit-tu de l'orange ?
Quels éléments le font penser au goût, au toucher et à l'odorat ?
Que peut-on entendre quand on est tout seul parapluié ?
Dans sa manière de peindre le tabouret, le peintre transforme le réel. Il joue avec notre vue. Pourquoi t'assoier sur ce tabouret ? Pourquoi ?
Comment appelle-t-on un tableau qui représente des objets ?

Terres et mers, explorez ! - dossier, vidéos, cartes, jeux

Service des publics
Musée des Beaux-Arts d'Orléans

TERRES ET MERS, EXPLORÉZ !

Parcours thématique dans les collections permanentes du Musée des Beaux-Arts d'Orléans à destination des écoles.

Service des publics
Musée des Beaux-Arts d'Orléans

Service des publics
Musée des Beaux-Arts d'Orléans

Histoires et mots, imaginez ! - dossier, pistes d'exploration, cartes et jeux, diaporama, 2 vidéos

Service des publics
Musée des Beaux-Arts d'Orléans

HISTOIRES ET MOTS, IMAGINEZ !

Parcours thématique dans les collections permanentes du Musée des Beaux-Arts d'Orléans à destination des écoles.

Service des publics
Musée des Beaux-Arts d'Orléans

Service des publics
Musée des Beaux-Arts d'Orléans

LES JEUX ET CARTES

PISTE D'EXPLORATION n°1

une jeune fille un roi un château

un pont une pluie un poisson

Service des publics
Musée des Beaux-Arts d'Orléans

CE1 / ÉLÉMENTAIRES

Le conte - dossier et diaporama

Service des publics
Musée des Beaux-arts d'Orléans

LA MUSIQUE
Cycle 2 - CP-CE1-CE2

Rappel : les vitrines se font en **double entrée** et dans le cadre. Dès qu'un tableau est trouvé, faire associer les enfants, en veillant à une distance de sécurité par rapport aux œuvres.
Devant chaque tableau, prendre le temps d'observer, de nommer les choses et de poser quelques questions. Toutes les œuvres se trouvent dans les espaces du premier étage.

Allegorie de l'Amour (17^e siècle) de Thomas Willeboirts dit Boschaert
→ 2^e étage

Ce tableau appartient à une série d'œuvres de même sujet où l'artiste décline le thème de l'amour romantique. Ici, son cadavre repose, entouré de dieux égyptiens qui ont emporté sur les arches du monde. L'Amour l'empêche sur les arts lyriques par la danse, la poésie et le théâtre. Le masque d'opéra qui se trouve sur la gauche est la figure d'Amour et le genre d'œuvre par la comédie et le théâtre de l'époque.

Le bath - instrument à cordes pincées. Il est d'origine persane pour la forme générale et a été utilisé par les grecs. Les bath ont permis de jouer de la musique dans les fêtes publiques, les cérémonies, les fêtes de famille. Ils ont permis de jouer de la musique dans les fêtes publiques, les cérémonies, les fêtes de famille. Ils ont permis de jouer de la musique dans les fêtes publiques, les cérémonies, les fêtes de famille.

Observation/questionnaire
Qui est le personnage principal de la scène ?
Comment se présente-t-il ?
Comment se présente-t-il ?
Comment se présente-t-il ?

Sainte Cécile et les anges (17^e siècle), anonyme
→ 2^e étage

Ce tableau représente la sainte Cécile, patronne des musiciens. Elle est assise à l'organe, entourée d'anges. Elle est assise à l'organe, entourée d'anges. Elle est assise à l'organe, entourée d'anges.

Observation/questionnaire
Qui est le personnage principal de la scène ?
Comment se présente-t-il ?
Comment se présente-t-il ?
Comment se présente-t-il ?

Les animaux - dossier et diaporama

Service des publics
Musée des Beaux-arts d'Orléans

LES ANIMAUX
Cycle 1 - MS-GS

Rappel : les vitrines se font en **double entrée** et dans le cadre. Dès qu'un tableau est trouvé, faire associer les enfants, en veillant à une distance de sécurité par rapport aux œuvres.
Devant chaque tableau, prendre le temps d'observer, de nommer les choses et de poser quelques questions. Toutes les œuvres se trouvent dans les espaces du premier étage.

Cheval attaqué par les loups (17^e siècle) de Paul de Vos et Jan Willems

C'est une peinture animale. Paul de Vos décrit la violence des bêtes sauvages. L'artiste représente un cheval terrassé, renversé sur le dos et attaché par quatre loupes. Le cheval abandonne sa posture et ses forces. On distingue sa silhouette en haut à gauche. Centre de composition, la scène se présente en une grande composition, l'artiste a certainement fait appel à son beau frère Jan Willems pour la réalisation du sujet principal.

Portrait d'Anne Louise Bénédicte de Bourbon-Conde, duchesse de Maine (1694) de François de Troy

Appartient à la collection de la duchesse de Maine, fille de Louis XIV et de Marie de Maintenon. La duchesse est représentée dans un cadre doré. La figure d'homme et le buste de la duchesse sont placés sur le mur. La duchesse est représentée dans un cadre doré. La figure d'homme et le buste de la duchesse sont placés sur le mur.

Observation/questionnaire
Qui est le personnage principal de la scène ?
Comment se présente-t-il ?
Comment se présente-t-il ?
Comment se présente-t-il ?

C'est quoi ça ? C'est quoi ça ? C'est quoi ça ?

Le portrait en pied d'une jeune femme (17^e siècle)

C'est un portrait en pied d'une jeune femme. Elle est représentée dans un cadre doré. La figure d'homme et le buste de la duchesse sont placés sur le mur. La duchesse est représentée dans un cadre doré. La figure d'homme et le buste de la duchesse sont placés sur le mur.

Observation/questionnaire
Qui est le personnage principal de la scène ?
Comment se présente-t-il ?
Comment se présente-t-il ?
Comment se présente-t-il ?

La couleur - dossier et diaporama

Service des publics
Musée des Beaux-arts d'Orléans

LA COULEUR
Cycle 1 - MS-GS

Rappel : les vitrines se font en **double entrée** et dans le cadre. Dès qu'un tableau est trouvé, faire associer les enfants, en veillant à une distance de sécurité par rapport aux œuvres.
Devant chaque tableau, prendre le temps d'observer, de nommer les choses et de poser quelques questions. Toutes les œuvres se trouvent dans les espaces du premier étage.

Vivement la fin des vacances, page n°3 (2004) de Frédéric Branson

Frédéric Branson, proche des artistes de la génération de la Figuration narrative, mélange de couleurs dans les tableaux. On observe des couleurs vives, des couleurs saturées, des couleurs froides et chaudes. On observe des couleurs vives, des couleurs saturées, des couleurs froides et chaudes. On observe des couleurs vives, des couleurs saturées, des couleurs froides et chaudes.

Portrait de Jeanne d'Arc (1412) de Jean Perréal

Portrait de Jeanne d'Arc, représentée dans une robe blanche. Elle est représentée dans une robe blanche. Elle est représentée dans une robe blanche.

Observation/questionnaire
Qui est le personnage principal de la scène ?
Comment se présente-t-il ?
Comment se présente-t-il ?
Comment se présente-t-il ?

Le portrait en pied d'une jeune femme (17^e siècle)

C'est un portrait en pied d'une jeune femme. Elle est représentée dans un cadre doré. La figure d'homme et le buste de la duchesse sont placés sur le mur. La duchesse est représentée dans un cadre doré. La figure d'homme et le buste de la duchesse sont placés sur le mur.

Observation/questionnaire
Qui est le personnage principal de la scène ?
Comment se présente-t-il ?
Comment se présente-t-il ?
Comment se présente-t-il ?

La musique - dossier et diaporama

Service des publics
Musée des Beaux-arts d'Orléans

LA MUSIQUE
Cycle 2 - CP-CE1-CE2

Rappel : les vitrines se font en **double entrée** et dans le cadre. Dès qu'un tableau est trouvé, faire associer les enfants, en veillant à une distance de sécurité par rapport aux œuvres.
Devant chaque tableau, prendre le temps d'observer, de nommer les choses et de poser quelques questions. Toutes les œuvres se trouvent dans les espaces du premier étage.

Allegorie de l'Amour (17^e siècle) de Thomas Willeboirts dit Boschaert
→ 2^e étage

Ce tableau appartient à une série d'œuvres de même sujet où l'artiste décline le thème de l'amour romantique. Ici, son cadavre repose, entouré de dieux égyptiens qui ont emporté sur les arches du monde. L'Amour l'empêche sur les arts lyriques par la danse, la poésie et le théâtre. Le masque d'opéra qui se trouve sur la gauche est la figure d'Amour et le genre d'œuvre par la comédie et le théâtre de l'époque.

Le bath - instrument à cordes pincées. Il est d'origine persane pour la forme générale et a été utilisé par les grecs. Les bath ont permis de jouer de la musique dans les fêtes publiques, les cérémonies, les fêtes de famille. Ils ont permis de jouer de la musique dans les fêtes publiques, les cérémonies, les fêtes de famille.

Observation/questionnaire
Qui est le personnage principal de la scène ?
Comment se présente-t-il ?
Comment se présente-t-il ?
Comment se présente-t-il ?

Sainte Cécile et les anges (17^e siècle), anonyme
→ 2^e étage

Ce tableau représente la sainte Cécile, patronne des musiciens. Elle est assise à l'organe, entourée d'anges. Elle est assise à l'organe, entourée d'anges. Elle est assise à l'organe, entourée d'anges.

Observation/questionnaire
Qui est le personnage principal de la scène ?
Comment se présente-t-il ?
Comment se présente-t-il ?
Comment se présente-t-il ?

Histoires et mots, imaginez !

HISTOIRES ET MOTS, IMAGINEZ !

Pistes d'exploration dans les collections permanentes du musée des Beaux-Arts d'Orléans à destination des scolaires.

Service des publics, Musée des Beaux-Arts d'Orléans

CE1-CE2

HISTOIRES ET MOTS, IMAGINEZ !

Service des publics, Musée des Beaux-Arts d'Orléans

CE1-CE2

TERRES ET MERS, EXPLOREZ !

Pistes d'exploration dans les collections permanentes du musée des Beaux-Arts d'Orléans à destination des scolaires.

Service des publics, Musée des Beaux-Arts d'Orléans

PISTE D'EXPLORATION n°3

Service des publics, Musée des Beaux-Arts d'Orléans

PISTE D'EXPLORATION n°5

Service des publics, Musée des Beaux-Arts d'Orléans

Terres et mers, explorez !

- dossier, vidéos, cartes, jeux, audiodescription...

CM1 et CM2 / ÉLÉMENTAIRES

Histoires et mots, imaginez ! - dossier, pistes d'exploration, cartes et jeux, diaporama, 3 vidéos

CM1-CM2

HISTOIRES ET MOTS, IMAGINEZ !

Parcours thématique dans les collections permanentes du musée des Beaux-Arts d'Orléans à destination des scolaires.

Service des publics - Musée d'Orléans

PISTE D'EXPLORATION n°3

Service des publics - Musée d'Orléans

PISTE D'EXPLORATION n°8

| | | |
|----------------------------------|--|--|
| Avoir une tête de cochon | Être comme un éléphant dans un magasin de porcelaine | Avoir d'autres chats à fouetter Conner sa langue au chat Avoir un chat dans la gorge |
| Être comme un poisson dans l'eau | Faire le canard | Être un ours mal léché |

Service des publics - Musée d'Orléans

L'Hôtel Cabu et ses secrets
- dossier, 20 vidéos sur Orléans et son histoire

Jeanne d'Arc, héroïne populaire
- dossier, iconographie, vidéos associées



Terres et mers, explorez !
- dossier, vidéos, cartes, jeux, audiodescription...

CM1-CM2

TERRES ET MERS, EXPLOREZ !

Parcours thématique dans les collections permanentes du musée des Beaux-Arts d'Orléans à destination des scolaires.

Service des publics - Musée d'Orléans

PISTE D'EXPLORATION n°3

Service des publics - Musée d'Orléans

PISTE D'EXPLORATION n°3

Service des publics - Musée d'Orléans

Histoires et mythes - dossier et diaporama

Service des publics
Musée des Beaux-arts d'Orléans

HISTOIRES ET MYTHES

Cycle 3 - classe de 6^e

École italienne, Cabot tuant Abel, 17^e siècle
17^e étage
Identifiez Cabot et Abel - quels éléments permettent de les reconnaître ?
Pourquoi Abel a-t-il la peau plus claire que Cabot ?

Attribué à Jean le Bonhomme, dit le Normand (Anvers, 1521 - Anvers, 1576)
Le Débarquement des artistes dans l'arche de Noé
12^e étage
Comment reconnaître les artistes de l'arche de Noé ?
Qui est l'arche et comment notre regard est-il conduit vers elle ?

Antonio Laparra (Genova à Parme 1552 - 1602)
Le défilé des nymphes
12^e étage
Comment reconnaître les nymphes ?

Attribué à Gérard Seghers (Anvers, 1595 - Anvers, 1651)
Judith brandissant la tête d'Holoferne, vers 1625-1630
12^e étage
Comment Judith est-elle mise en valeur ?
Qualifiez les expressions de Judith et de sa servante.

Mythologie - dossier et diaporama

Service des publics
Musée des Beaux-arts d'Orléans

PARCOURS MYTHOLOGIQUE

Cycle 3

Attribué à Noël Coypot Paris, 1528 - Paris, 1701, d'après Raphael
Psyché admettant sa culpabilité
12^e étage
Qui est Psyché ?
Que fait-elle ?

Écriture les deux nymphes sur cette image
Aphrodite - Apollon - Athéna - Artémis - Chiron - Déméter - Dionysos - Enée - Éros - Gaïa - Hadès - Hélicon - Hélios - Héra - Hermès - Poséidon - Zeus

Guy Louis Verneuil (Fontainebleau, 1648 - Paris, 1728)
L'Orchestre Bacchus conduit aux nymphes
12^e étage
Qui conduit Bacchus chez les nymphes ?
Comment reconnaître les nymphes ?

Antoine et Louis Le Nain (Paris, entre 1600-1610 - Paris, 1648) et Matthieu Le Nain (Paris, entre 1600-1610 - Paris, 1671)
Bacchus débauchant Ariane à Naxos, vers 1635
12^e étage
Comment les deux personnages principaux sont-ils mis en valeur ?
Que traduisent les gestes et le regard de Bacchus ?

Héros et héroïnes - dossier et diaporama

Service des publics
Musée des Beaux-arts d'Orléans

HÉROS ET HÉROÏNES

Cycle 4

Relevez les éléments qui montrent que ce chevalier est pur et que son action est justifiée ?

À quoi servent les deux objets posés au sol au premier plan ?

Saint Georges terrassant le dragon (15^e siècle)
Comment le peintre utilise-t-il la lumière pour raconter l'histoire de Judith ?

Judith brandissant la tête d'Holoferne (vers 1625) par Gérard Seghers
Quel rôle joue la gestuelle dans cette peinture ?

Le portrait - dossier, 15 vidéos, diaporama



L'autoportrait - dossier, 7 vidéos, diaporama



Art moderne & contemporain - dossier, vidéos & diaporama

Service des publics
Musée des Beaux-arts d'Orléans

L'ART MODERNE ET CONTEMPORAIN

Cycle 4 et lycée

L'ENTRÉE DANS LA MODERNITÉ

Les références aux autres cultures

Le regard que certains artistes portent à partir de 1905-07 sur les objets rapportés de contrées lointaines, qu'ils achètent ou découvrent dans les musées ethnographiques, les conduit à rompre avec l'écriture en adoptant des techniques et des formes inédites dans les sociétés non occidentales.
Du engagement des modes de représentation aux objets africains et océaniques : déformations anamorphiques, disproportion, généralisation et simplification des formes, introduction des matériaux non traditionnels, collage et assemblage...

Henri Gauguin, Deux hommes portant une jatte, 1914

De quelles régions du monde s'inspire cette sculpture ?
 Afrique
 Inde
 Océanie
 Grèce

De quelles manières sont traitées les formes des personnages ?

L'INFLUENCE DU CUBISME

Les Derrambelles d'Orléans, réalisés par Picasso en 1907, ont le point de départ du cubisme développé par Pablo Picasso et Georges Braque.
Le cubisme repense le système iconographique fondé sur la perspective élaboré à la Renaissance. Le sujet est représenté à partir d'une multitude de points de vue et semble éclaté en morceaux sur les deux dimensions du tableau. En effet, l'artiste peint ce qu'il voit de l'objet, mais ce qu'il voit à partir d'un point fixe. Les formes sont déconstruites, entrecroisées, géométrisées...

Ossip Zadkine, Le Compositeur, 1935

De quel point de vue est représenté le visage ?
 de face
 de trois quarts
 de profil

Remarquez-vous d'autres anomalies dans la représentation du personnage ?

La pose méditative du Compositeur s'inspire d'une sculpture célèbre d'Auguste Rodin.
Commentez-vous son nom ?

L'Hôtel Cabu et ses secrets - dossier, 20 vidéos pour découvrir Orléans et son histoire



Jeanne d'Arc, héroïne populaire - dossier, iconographie, plusieurs vidéos associées



Le portrait - dossier, 15 vidéos, diaporama



L'autoportrait - dossier, 7 vidéos, diaporama



Art moderne & contemporain - dossier, vidéos & diaporama

Service des publics
Musée des Beaux-arts d'Orléans

L'ART MODERNE ET CONTEMPORAIN

Cycle 4 et lycée

L'ENTRÉE DANS LA MODERNITÉ

Les références aux autres cultures

Le regard sur certains artistes portés à partir de 2005-07 sur les objets rapportés de certaines colonies, qu'ils s'achètent ou découvrent dans les musées ethnographiques, les conduit à rompre avec l'installation en adoptant des techniques et des formes inédites dans les sociétés non occidentales.
En empruntant des modes de représentation aux objets africains et océaniques (déformations anatomiques, disproportion, géométrisation et simplification des formes, introduction des matériaux non nobles, utilisation l'éclairage...)

Henri Gauguin - Breizh, Deux hommes portant une jatte, 1914

De quelle région du monde s'inspire cette sculpture ?

Afrique Île de Pâques
 Mésopotamie Inde
 Océanie Grèce

De quels matériaux sont traités les formes des personnages ?

L'INFLUENCE DU CUBISME

Des théoriciens d'origine, cubisme porté par Picasso en 1907, est le point de départ du cubisme développé par Pablo Picasso et Georges Braque.
Le cubisme marque le système d'expression fondé sur la perspective déformée à la Renaissance. Le sujet est représenté à partir d'une multitude de points de vue et semble éclaté en morceaux sur les deux dimensions du tableau. De effet, l'artiste peint ce qu'il voit de l'objet, non ce qu'il voit d'un objet réel. Les formes sont déconstruites, imbriquées, géométriques...

Ousp Zadkine, Le Compositeur, 1935

De quels points de vue est représenté le visage ?

de face de trois quarts de profil

Remarque-vous d'autres anomalies dans la représentation du personnage ?

Le pose méditative du Compositeur s'inspire d'une sculpture célèbre d'Auguste Rodin.

Connaissez-vous son nom ?

Mythologie - dossier et diaporama

Service des publics
Musée des Beaux-arts d'Orléans

PARCOURS MYTHOLOGIQUE

Cycle 3

Attribué à Noël Coypel (Paris, 1628 - Paris, 1707), d'après Raphaël
Peinture réalisée dans l'atelier

→ 3^e étage

Observez les dieux représentés sur cette image.

Où est Pégase ? _____
Que fait-elle ? _____

Agrippa - Apollon - Pallas - Athéna - Chronos - Déméter - Dionysos - Eros - Gale - Hadès - Hélios - Héphaïstos - Héra - Hermès - Poséidon - Zeus

Guy Louis Vernan (Fontainebleau, 1648 - Paris, 1725)
L'empereur Bacchus couronné aux nymphes

→ 3^e étage

Qui conduit Bacchus chez les nymphes ? _____
Comment reconnaît-on Bacchus (Dionysos) ? _____

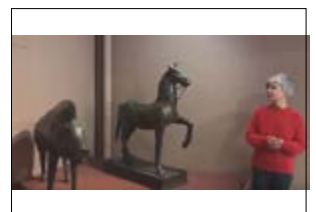
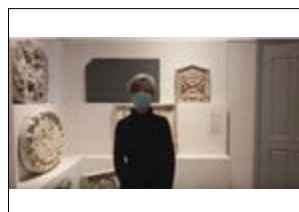
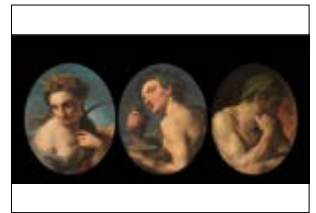
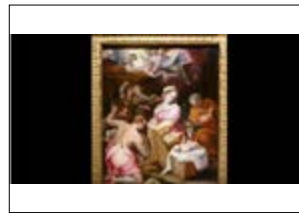
Antoine et Louis Le Nain, entre 1600-1610 - Paris, 1640 et Mathieu Le Nain, entre 1600-1610 - Paris, 1671
Bacchus découvre Ariane à Naxos, vers 1635

→ 2^e étage

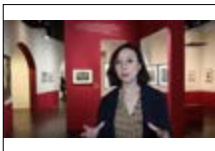
Comment les dieux personnages principaux sont-ils en valeur ? _____
Que traitent les gestes et le regard de Bacchus ? _____

Autour des collections

- De nombreuses vidéos de présentation par l'équipe des musées



Exposition JM Delaperche - 2 vidéos et 1 visite virtuelle



Autour des métiers des musées

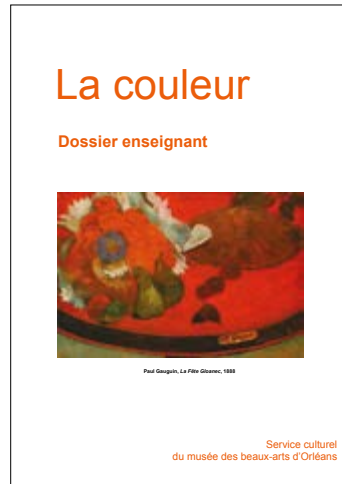
- Des vidéos sont aussi disponibles sur ces aspects professionnels.
> Chaîne YouTou « Musées Orléans Officiel »

> Collections du musée des Beaux-Arts

L'autoportrait



La couleur



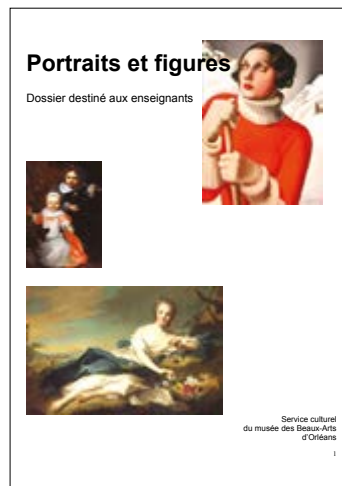
Images de la femme



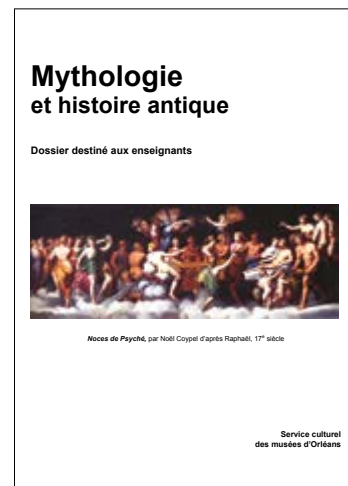
Le paysage



Portraits et figures



Mythologie



Portrait de la société du XVIII^e siècle



> Collections de l'Hôtel Cabu

Commerce et industrie
à Orléans

Commerce et industrie à Orléans

du 16^e siècle au début du 20^e siècle

Dossier destiné aux enseignants



Service culturel
des musées d'Orléans

Orléans et la Loire

Orléans et la Loire



Aignan Thomas Desfiches, Vue d'Orléans, 1761

Dossier destiné aux enseignants



Service culturel
des musées d'Orléans

Les gallo-romains /
Le trésor de Neuvy-en-Sullias

Musée historique et archéologique de l'Orléanais

La salle gallo-romaine et le trésor de Neuvy-en-Sullias



> Autour de Jeanne d'Arc

Jeanne d'Arc à Orléans
- avec le Service Ville d'Art et d'Histoire d'Orléans

DOSSIER PÉDAGOGIQUE
EXPLORATEURS
JEANNE D'ARC À ORLÉANS

NIVEAU CE2, CM1 ET CM2
FICHE À DESTINATION DES ENSEIGNANTS

Le dossier pédagogique vous permet d'approfondir le personnage historique de Jeanne d'Arc et ses actions militaires durant le siège de Orléans. Plusieurs annexes vous proposent d'entrer en contact avec la ville d'Orléans et de découvrir les lieux où elle a vécu. Pour plus de renseignements, rendez-vous sur www.musees-orleans.fr ou contactez le service pédagogique.

LE KIT PÉDAGOGIQUE

Grâce à ce dossier pédagogique, les élèves de CE2, CM1 et CM2 pourront découvrir le personnage historique de Jeanne d'Arc, ainsi que le contexte de son action à Orléans. Ce dossier pédagogique est destiné aux enseignants et peut être utilisé en classe ou lors de sorties scolaires.

Ce kit pédagogique comprend :

- un dossier pédagogique
- un livret de travail pour les élèves
- un dossier pédagogique pour les enseignants
- un dossier pédagogique pour les élèves à télécharger sur le site d'Orléans Métropole, chaque dossier pédagogique

www.musees-orleans.fr

**VILLE
d'ART
&
D'HA
D'ORLÉANS**

LES LIVRETS-JEU

Exposition « Jean-Marie Delaperche »



Exposition « Jeanne d'Arc, héroïne populaire »



IDÉES D'ATELIERS À FAIRE EN CLASSE

Atelier autour de
Christian Bonnefoi



Atelier autour de
Simon Hantai



Atelier autour de
B. Boutet de Monvel



Atelier autour de
Jean Hélon



Atelier autour de
Alfred Manessier



Atelier autour de
Bernard Rancillac



Atelier autour de
Roger Toulouse



Atelier autour
des collections du MBA



Atelier autour de
Jean-Marie Delaperche



Atelier autour de
Van der Lust



Atelier autour
de l'orfèvrerie



Atelier autour d'histoires
et scènes de théâtre



