

Education artistique et culturelle
Pistes pédagogiques Cycle 3, 4 et lycée

« **BOTTICELLI**

DEUX MADONES A CHAMBORD »

20 octobre 2024 / 19 janvier 2025

Les propositions ci-dessous s'appuient sur une sélection d'œuvres, vous êtes invités à consulter le dossier de presse pour enrichir la préparation de votre visite.

Table des matières

| | |
|---|----------|
| Les œuvres | 2 |
| Le modèle et la copie | 3 |
| Copiste au Louvre..... | 3 |
| Les écarts, les différences | 4 |
| Le spolvero / le poncif..... | 4 |
| Le calque : l'usure de la ligne, l'arrondissement des formes..... | 5 |
| La symétrie, l'asymétrie | 8 |
| Le carton préparatoire | 9 |
| Copier avec l'IA ?..... | 12 |

Vous trouverez les propositions de séquences en arts plastiques et réflexions à mener en classe dans les **encadrés oranges**.

Les œuvres



Communiqué de presse (extrait):

« Trésor insoupçonné de l'église Saint-Félix de Champigny-en-Beauce, *La Vierge et l'Enfant avec le jeune saint Jean-Baptiste*, datée initialement du XIXe siècle, a récemment été authentifiée comme une œuvre originale du XVIe siècle issue de l'atelier du peintre italien Sandro Botticelli (1445-1510).

L'œuvre sera présentée dans la chapelle du château de Chambord du 20 octobre 2024 au 19 janvier 2025 aux côtés de son modèle conservé au Palazzo Pitti à Florence, grâce au prêt exceptionnel de la Galerie des Offices. »



Vierge à l'Enfant avec le jeune saint Jean-Baptiste, Sandro Botticelli, vers 1490-1495, huile sur toile, 134 x 92 cm © Photo SCALA, Florence - Courtesy of the Ministero Beni e Att. Culturali e del Turismo, Dist. GrandPalaisRmn / image Scala



Vierge à l'Enfant avec le jeune saint Jean-Baptiste, atelier de Sandro Botticelli, vers 1510, huile sur toile, 178 x 135 cm © GrandPalaisRmn, photo Tony Querrec

La confrontation de ces deux œuvres, séparées par près de 15 années, la *Vierge à l'Enfant avec le jeune saint Jean-Baptiste* de Sandro Botticelli et la version de l'église Saint-Félix de Champigny-en-Beauce, récemment identifiée comme issue du même atelier, ouvre de nombreuses pistes de réflexion et de création en cours d'arts plastiques.

Le modèle et la copie

Dans l'esprit commun et celui des élèves, la notion de « copie » porte souvent un caractère négatif. Il est nécessaire d'évoquer en classe les différences entre le **faux**, la **contrefaçon**, la **copie**, l'**imitation**, et la **citation**.

Traditionnellement, les jeunes artistes allaient au musée copier les grands maîtres pour apprendre. Aujourd'hui, au musée du Louvre, il est possible de toujours postuler pour copier les chefs d'œuvres mais il faut respecter des modalités précises.

Copiste au Louvre

Pour avoir le droit de recopier un tableau au sein du musée du Louvre il faut obtenir une autorisation. Elle vise une œuvre spécifique et est valable pour trois mois, le copiste pouvant se rendre au Louvre tous les matins. Chaque copie doit mesurer 20% de plus ou de moins que l'œuvre originale et sera inventoriée et tamponnée par un conservateur.

[Beaux Arts Reportages](#) 20 mars 2019



Thibault Bouedjoro copiant « L'Enlèvement des Sabines » de Poussin (1637–1638) Musée du Louvre • Photo Maurine Tric

Les écarts, les différences

En classe, proposer dans un premier temps sur place lors d'une visite à Chambord, ou à partir des reproductions des œuvres, une analyse des **similitudes** et **différences** entre les deux Madones et présenter également la version de la collection du Barber Institute of Fine Arts de Birmingham en portant l'attention des élèves sur l'arrière-plan, les auréoles, les plis des drapés, la végétation...

(Attention à l'analyse de la couleur à partir de photographies des œuvres.)

Expliquer comment se structure le travail en atelier à la Renaissance (voir ressources ci-dessous)

Botticelli a conçu une composition des 3 corps enlacés qui, au sein de l'atelier, va servir de modèle aux apprentis dont la mission est souvent de traiter les fonds, les drapés, alors que le maître exercera son art sur le travail des visages.

Vierge à l'Enfant avec le jeune saint Jean-Baptiste, atelier de Sandro Botticelli, vers 1490, tempera sur toile, 130,7 x 91,4 cm, The Henry Barber Trust, The Barber Institute of Fine Arts, University of Birmingham (Royaume-Uni).



Ressource Bnf

[Dans l'atelier d'un artiste de la Renaissance](#)



Ressources Lumni

[L'art à la Renaissance](#)



Le spolvero / le poncif



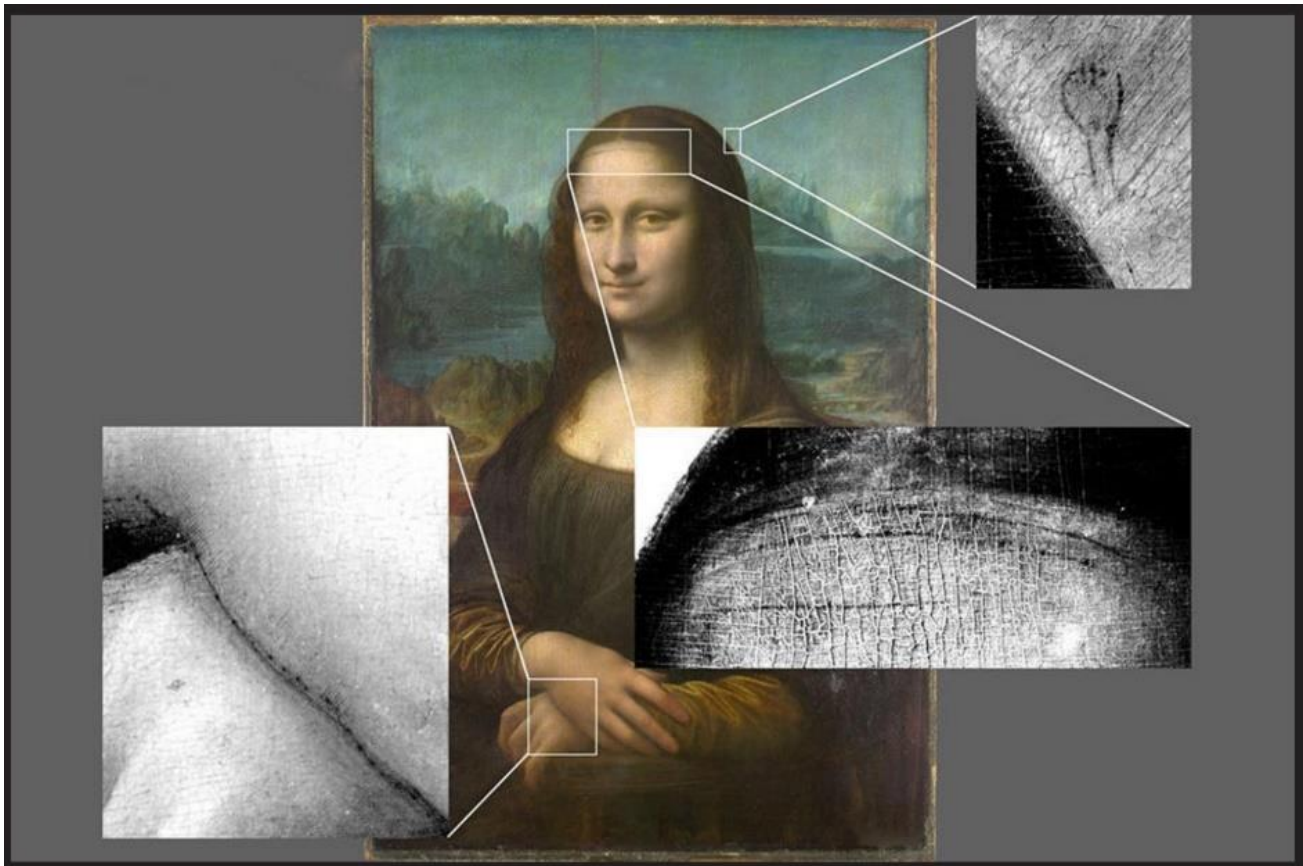
L'analyse de la *Vierge à l'Enfant avec le jeune saint Jean-Baptiste* de Champigny-en-Beauce a permis de révéler des traces de **spolvero** : technique qui permettait de reporter un dessin à l'échelle 1 ou aux carreaux après un prélèvement sur le carton de l'œuvre originale.

Technique du spolvero : la feuille perforée en suivant le tracé du dessin est placée sur le support et frottée avec du noir de fumée © Pascal Cotte

Le *spolvero* est un terme italien (dérivé de *polvere*, « poudre ») qui désigne une technique de transfert d'un dessin préparatoire sur le support de la composition picturale. Cette technique est également appelée « technique de transfert au poncif ».

« La diffusion du papier, à partir des années 1360 et 1370, constitue l'une des innovations les plus importantes de l'histoire de l'art : jusqu'alors, le dessin préparatoire d'une œuvre picturale était tracé directement sur le support. La technique du *spolvero* a commencé à être largement utilisée au XVe siècle (...). »

Cette méthode fut abondamment utilisée à la Renaissance italienne dans le travail des ateliers et surtout celui malaisé des fresques sur les voûtes des édifices. Cette méthode a permis également les reports en série d'un même motif en peinture traditionnelle, mais aussi en porcelaine et céramique.



Traces de *spolveri* sur la Joconde © Pascal Cotte

Site Article du CNRS : [La Joconde révèle son *spolvero*](#) 17.09.2020, par Laure Cailloce

De nos jours, la technique du *spolvero* a été remplacée par des inventions plus modernes : par exemple, le transfert par **papier calque** ou **papier carbone**, ou l'utilisation de **tables lumineuses**, de **rétroprojections** ou **vidéoprojections**.

Le calque : l'usure de la ligne, l'arrondissement des formes...

En classe, selon les cycles concernés et les connaissances des élèves un travail d'expérimentation du papier calque peut initier la séquence. Le lien vers la vidéo ci-dessous peut être proposé dans Pronote ou sur l'ENT pour préparer la séquence à la maison.



Vidéo V. Wilbaux (cliquez sur l'image)

La technique du calque : plusieurs **expérimentations** se font, dans un premier temps, avec des crayons (mines de dureté différente) et supports différents (papiers de différents grammages) mais aussi des images à décalquer différentes (dessins linéaires, reproductions de peintures...) et de taille différente.

- Comment qualifier les traits obtenus par décalque ?
- Comment se comporte la ligne décalquée ?
- Quels outils semblent les plus efficaces ?
- Votre image s'est-elle « adoucie » ou « durcie » ?
- Quels sont les problèmes rencontrés par les élèves qui ne voyaient pas de lignes précises sur leur modèle ?
- Comment exploiter le prélèvement par calque ?

On peut réfléchir en groupes à d'autres techniques permettant de la reproduction d'une image : perforation de la ligne avec une punaise, photocopie, photographie projetée, table lumineuse etc...

Pistes pour construire une séquence :

- L'usure de l'image reproduite
- Les prélèvements et les associations d'images
- La transparence du support, le papier calque comme support
- L'accumulation d'images par transparence (histoire de la technique de l'animation : du calque au calque numérique)
- Reproduire, produire en série (la série dans l'histoire de l'art)

Références :



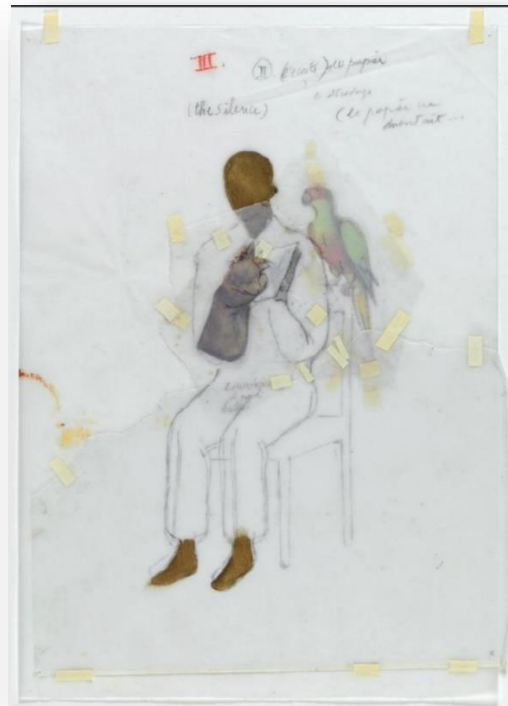
Edgar Degas (1834-1917), *Le petit déjeuner après le bain*, vers 1880, Fusain sur papier-calque, 109,5 x 80,6 cm, Musée des beaux-arts du Canada



Edgar Degas (1834-1917), *Etude pour la servante dans Le petit déjeuner après le bain* Fusain sur papier-calque 110 x 60 cm Lefèvre Gallery, Londres



Cristina Escobar (1977-), série *Croisières #2*, 2024 crayon sur papier calque, 30x40, Galerie Olivier Waltman Paris



Francis Alÿs (1959-), *Le souffleur -suite- (détails)* 1995-97-techniques mixtes sur papier calque, dimensions totales de l'installation : 169 x 357 cm

La symétrie, l'asymétrie



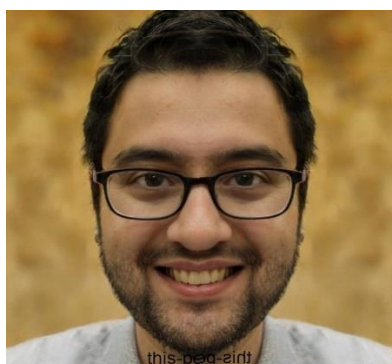
La symétrie des deux Madones présentées dans la chapelle du château nous propose comme un diptyque.

L'usage du *spolvero* comme les expériences faites au calque par les élèves peuvent nourrir l'analyse de cette symétrie, comme la volonté des artistes de l'atelier de Botticelli de ne pas tendre à la copie.

En classe la technique du ou des transferts de forme peut être déclinée et questionnée.

Un travail portant sur la symétrie / asymétrie du visage peut être proposé à partir de photocopie ou d'images numérique et de photomontage.

Ici un exemple à partir d'un portrait généré sur le site [thispersondoesnotexist](http://thispersondoesnotexist.com), puis modifié en dupliquant une des moitiés du visage.



Ci-dessous une proposition à partir d'une photographie du *Désespéré* (1843-1845) de Gustave Courbet (1819-1877) collection particulière. La **valeur expressive** de ces propositions peut être travaillée en particulier, tout en permettant aux élèves de progresser dans leur maîtrise des outils numériques. (Gimp ou photofiltre)



Références :

Ci-dessous un exemple du processus créatif de Julien des Monstiers exposé à Chambord en 2024.



Julien des Monstiers (1983-) sans titre, 2018, huile sur toile, 244x366 © The artist Galerie Gaillard

Voir aussi : **la symétrie dans les arts décoratifs, l'architecture, l'art des jardins...**

Le carton préparatoire

L'action de copier peut être évoquée dans le cadre d'un processus créatif : le croquis, le **carton préparatoire** précèdent l'œuvre et en sont le « modèle ». Traditionnellement c'est le dessin, la ligne qui précèdent la surface et la peinture. (Voir le statut du dessin dans l'histoire de l'art)

Les cartons préparatoires des œuvres anciennes, fragiles et rares, sont rarement exposés dans les musées.



Raphaël, L'Annonciation, plume et encre brune, lavis brun-beige, pierre noire, 28,5 × 42,3 cm, musée du Louvre, département des Arts graphiques.

Un carton pouvait être mis à disposition des artistes de l'atelier d'un maître, comme cela était sûrement le cas pour la Madone de de Champigny-en-Beauce et il arrivait également que des cartons soient cédés à d'autres artistes comme Pontormo qui peignit deux tableaux, dont Vénus et Cupidon, sur la base de cartons de Michel-Ange vers 1531-1534. Le descriptif du carton proposé sur le site du musée du Louvre témoigne des copies possibles et multiples à lire [ici](#).



D'après Michel-Ange, Vénus et l'Amour, vers 1534, Musée de Capodimonte, inv. 2511 [Département des Arts graphiques musée du Louvre](#)



Jacopo Pontormo (1494-1557), Venus et Cupidon, 1533, Galerie des Offices Florence

En classe : les élèves produisent un dessin préparatoire qui sera donné à un camarade. Ce dernier créera une production à partir du dessin initial. Quels écarts peuvent alors advenir ?

- Le dessin préparatoire concerne-t-il toujours **la composition, l'organisation** de l'image ?
- Peut-on imaginer un dessin/carton préparatoire sans lignes ? Pistes de **l'art conceptuel** et des **incitations textuelles**.
- Peut-on imaginer un dessin/carton préparatoire sans lignes ? **Des surfaces de couleurs uniquement ?**
- Peut-on imaginer un dessin/carton préparatoire sans lignes ? **Un texte dit ?**

Autre proposition : « je conçois, tu réalises »

Références

En 1967, **Sol LeWitt** (1928-2007) artiste issu de l'Art minimal, publie dans le numéro d'été de Art Forum les "Paragraphs on Conceptual Art". Il définit comme Art **conceptuel tout travail artistique entièrement conçu avant sa matérialisation**. Ainsi, "l'idée devient une machine qui fait de l'art".

« Une fois que l'idée de l'œuvre est définie dans l'esprit de l'artiste et la forme finale décidée, les choses doivent suivre leur cours. Il peut y avoir des conséquences que l'artiste ne peut imaginer. Ce sont des idées qui sont à considérer comme des travaux d'art qui peuvent en entraîner d'autres... » (in « Sentences on Conceptual Art », Art-language, vol.1 n°1, mai 1969). Ainsi l'idée de l'œuvre prime sur le résultat.



Sol LeWitt (1928-2007) Wall Drawing #95 juillet 1971 Centre Pompidou Paris

Œuvres de collaboration, collectives, composites

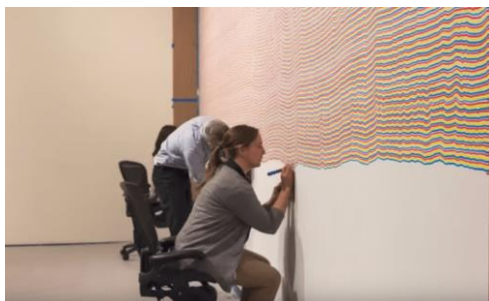


Le site CNAP Centre National des Arts Plastiques propose un article et une vidéo, à présenter aux élèves, éclairant les modalités actuelles de création à plusieurs.



Cliquez sur l'image pour accéder à la vidéo

A lire également un dossier très riche sur le site de [CANOPE](#) : **Collaboration et co-création entre artistes : duo, groupes, collectifs en arts plastiques du début des années 1960 à nos jours.**



Sol LEWITT, Wall Drawing #797, 1995

A droite :

Le **Mur de poils de carotte** est une mise en scène de l'éphémère en ayant lui-même une date de péremption, celle de la fin d'une exposition.

Michel BLAZY, Mur de poils de carotte, 2000, mode d'emploi, ingrédients: purée de carottes congelée, flocons de purée de pommes de terre, eau, CD Rom documentaire, Frac Midi-Pyrénées, Musée des Abattoirs, Toulouse





Des planches extraites du protocole de montage et du mode d'emploi d'une oeuvre de Michel Blazy

Copier avec l'IA ?

Copiste 2.0 : et si tu recopiais une oeuvre célèbre ?

L'objectif est d'expérimenter des [applications de créations d'images par l'IA, libres et sans création de compte](#). (cliquez pour accéder au site académique). Attention le nombre de créations gratuites est limité la plupart du temps, il faut donc écrire des prompts précis. Une bonne manière d'observer et de décrire l'oeuvre que l'on veut « copier ».

Prompts :

1. Un homme sur un pont qui crie avec deux personnes en arrière-plan
2. Une peinture où l'on voit au premier plan un homme sur un pont qui crie en se prenant la tête entre les mains et deux personnes qui marchent en arrière-plan
3. A painting where we see in the foreground a man on a bridge shouting while holding his head in his hands and two people walking in the background (traduction en ligne: un travail peut être prévu avec les enseignants d'anglais)

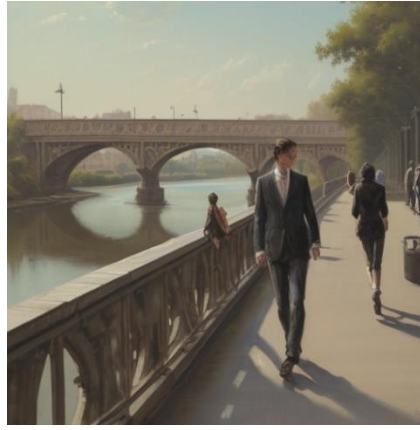
Quel tableau les élèves voulaient-ils reproduire en créant ces prompts ? Les résultats ci-dessous mettent en lumière les manques et imprécisions dans la description de l'oeuvre attendue.

Prompt 1 CANVA (48 crédits gratuits) : 4 images ci-dessous





Prompt 2 Prodia



Prompt 3 Prodia



Prompt 3 TurboArt



Prompt 3 Deep Dream Generator



Prompt 3 Pollinations



Prompt 3 Mage.space



Prompt 3 Mage.space



Prompt 3 Vittascience



Crédits : Spacemanship 2023

Nathalie Henquel, professeure missionnée au service éducatif de Chambord pour les expositions / Daac Orléans.

Pour toute question complémentaire, veuillez contacter le service éducatif

E-mail: eric.johannot@chambord.org

Tél. 02 54 50 40 24

Port. 06 87 79 11 22

Service réservations : <https://www.chambord.org/fr/contact/>