

L'IA

ET LES ARTS PLASTIQUES

EXPÉRIMENTATIONS PÉDAGOGIQUES

Renato ERCOLI - professeur d'arts plastiques - renato.ercoli@ac-orleans-tours.fr

En lumière

Thématique de la biennale d'arts plastiques
"A pied d'œuvre"
2022-2024

Pour l'occasion, des élèves de 4ème ont utilisé COPILOT,
un outil d'intelligence artificielle développé par Microsoft.

Cadre pédagogique

Entrée du programme

La présence matérielle de l'œuvre dans l'espace, la présentation de l'œuvre : le rapport d'échelle, l'in situ, les dispositifs de présentation, la dimension éphémère, l'espace public ; l'exploration des présentations des productions plastiques et des œuvres ; l'architecture.

Sollicitation des sens du spectateur (vécu temporel et spatial, utilisation de l'œuvre ou participation à sa production).

Appropriation plastique d'un lieu ou de l'environnement par des créations plastiques (intégration ou rupture avec les caractéristiques du lieu, affirmation de l'œuvre, débordement du cadre, du socle, mise en espace, mise en scène, parcours, etc.), jeux sur l'échelle et la fonction de l'œuvre, sur les conditions de sa perception et de sa réception.

Compétences

- Identifier des caractéristiques (plastiques, culturelles, sémantiques, symboliques) inscrivant une œuvre dans une aire géographique ou culturelle et dans un temps historique.
- Prendre part au débat suscité par le fait artistique.
- Porter un regard curieux et avisé sur son environnement artistique et culturel, proche et lointain, notamment sur la diversité des images fixes et animées, analogiques et numériques.

Titre

Une lumière qui cache, qui révèle, qui transforme

L'introduction des élèves à l'intelligence artificielle dans le cadre de la reproduction d'œuvres d'art souligne l'importance de l'analyse minutieuse et de l'attention aux détails. Dans ce processus, le prompt (ou invite) joue un rôle essentiel en étant le lien entre l'œuvre originale et la reproduction numérique. Il doit être élaboré avec soin, intégrant une analyse approfondie de divers éléments plastiques et techniques : l'identification des plans, la couleur, la perspective, le point de vue, la position d'un élément spécifique dans l'espace (...) et bien sûr la **lumière**.

En lumière : mettre en lumière, analyser, révéler, étudier, mettre en valeur, faire ressortir...

L'interaction avec la lumière dans le cadre d'un tableau offre aux élèves une opportunité unique de transformer et d'enrichir leur expérience artistique.

En manipulant la lumière, ils peuvent non seulement modifier l'ambiance générale de l'œuvre, mais aussi mettre en valeur des détails cachés ou créer des illusions visuelles captivantes.

Cette approche dynamique permet de révéler un paysage ou d'imaginer un monde fantastique, ajoutant ainsi une nouvelle dimension à l'art qui encourage la créativité et l'innovation.

Pour utiliser Copilot efficacement, il est essentiel de bien structurer vos invites (prompts) afin d'obtenir des résultats pertinents et précis. Voici quelques conseils pour rédiger de bonnes invites :

- 1. Clarté et Précision :** Assurez-vous que votre demande est claire et précise. Plus votre question ou tâche est détaillée, plus Copilot pourra fournir une réponse adaptée.
- 2. Contexte Pertinent :** Fournissez suffisamment de contexte pour que Copilot comprenne bien votre intention. Cela inclut des informations sur le sujet, le format attendu, ou les contraintes spécifiques.
- 3. Langage Naturel :** Utilisez un langage naturel et évitez le jargon technique excessif, sauf si nécessaire. Cela permet à Copilot de mieux interpréter votre demande.
- 4. Exemples Concrets :** Si possible, incluez des exemples pour illustrer votre demande. Cela aide Copilot à comprendre exactement ce que vous attendez.
- 5. Feedback et Ajustement :** N'hésitez pas à ajuster vos invites en fonction des réponses obtenues. Le feedback est crucial pour affiner les résultats.

[En savoir plus sur les invites Copilot](#)



Réalisations des élèves



Cinémonde n°7, Ann Sheridan
Bernard Rancillac, 1984



Ernest et Laura 4°4



Ernest et Laura 4°4



Cloe et Amandine 5°3



Ernest et Laura 4°4



La vasque de la Villa Médicis à Rome, effet de nuit
Léon Cogniet (1818-22)



Clara et Sasha 4°4



Elliot 5°3



Jude et Sasha 4°4



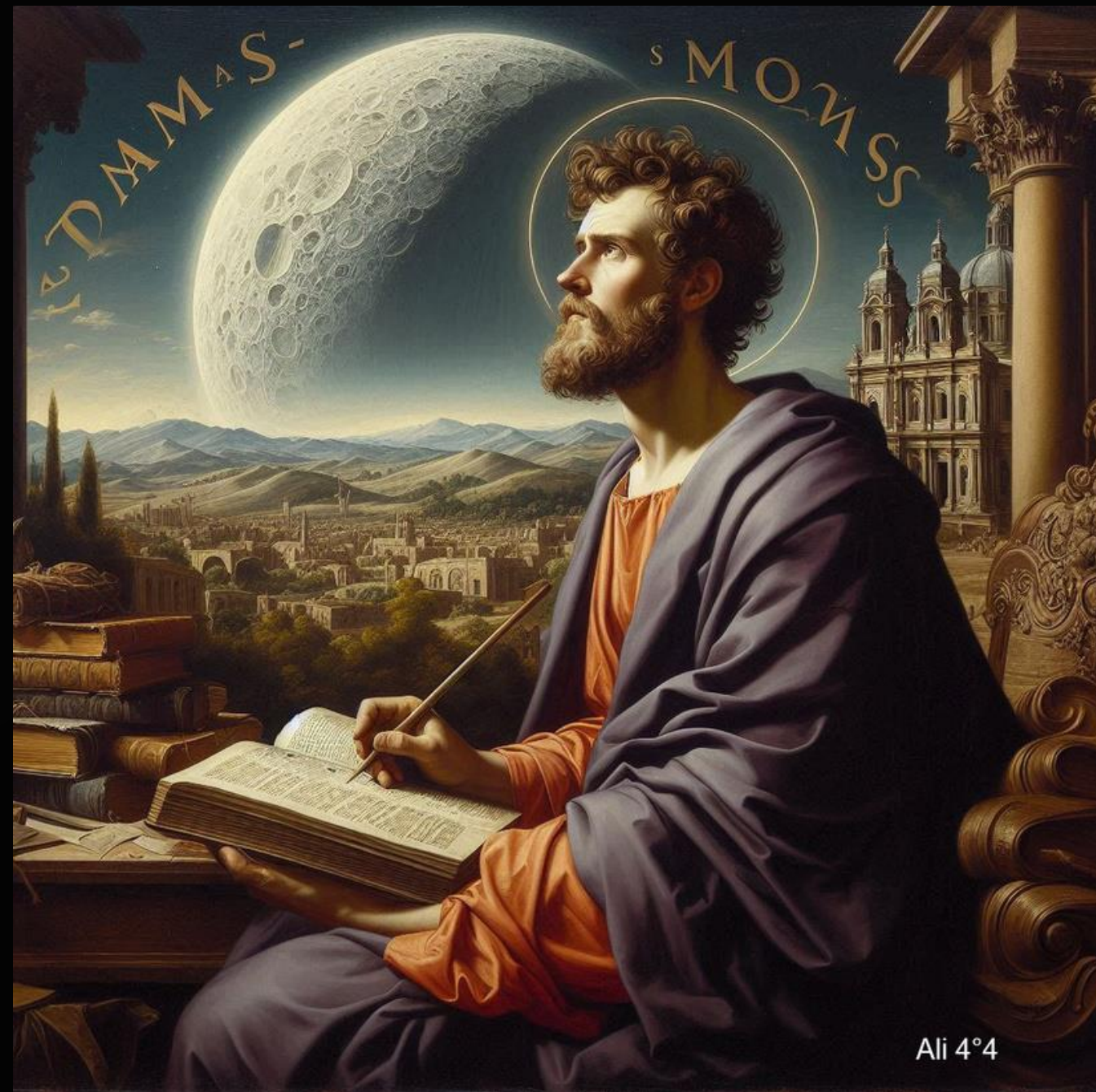
Joffrey et Camille 5°3



L'Apôtre Saint Thomas
Diego Velàzquez, 1618



Tommy et Thais 5°3



Ali 4°4



Feu d'artifice au château Saint-Ange à Rome
Léon Cogniet, 1818-22





Jean et Martin 3°5



Paysage avec ruine sur la gauche, Pierre Patel, vers 1605



Paysage avec ruine sur la droite, Pierre Patel, vers 1605



Swen et Ilyess 4°4



Lucy et Léonie 5°3



Lucy et Léonie 5°3



Maelys et Lylia 4°3



Shanie et Josephine 4°4



Mohamed et Kylian 4°4



Nathan et Miguel 4°4



Shanie et Josephine 4°4





Perspective d'architecture
François de Nomé, vers 1630



Clara & Charlotte



Mathias et Adam 5°3



Portrait de Jeanne d'Amys de Ponceau
Léon Cogniet, 1838



Marilou et Lise 5°3



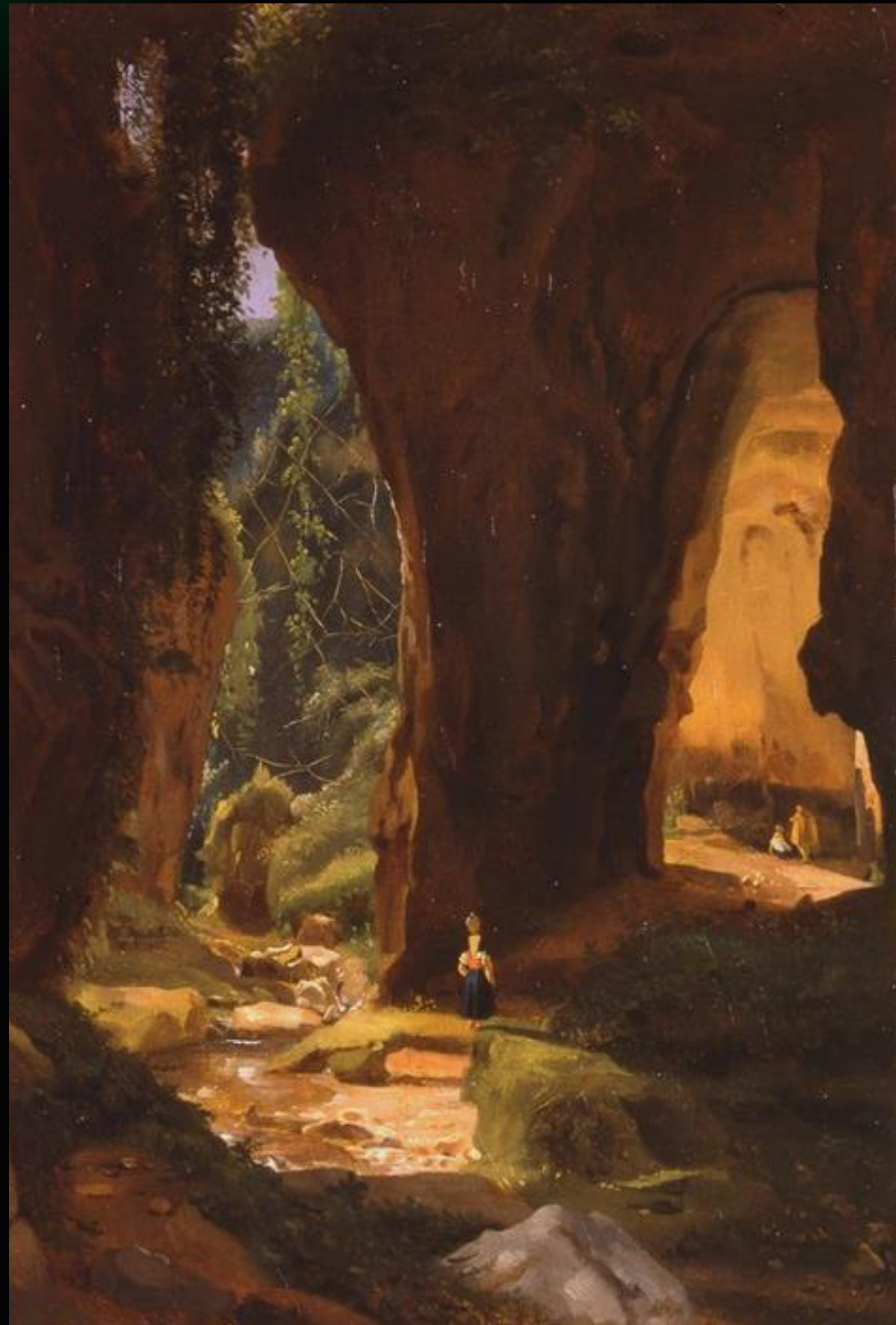
Saint Sébastien soigné par Irène
D'après Georges de La Tour
vers 1640



Tommy et Thais 5°3



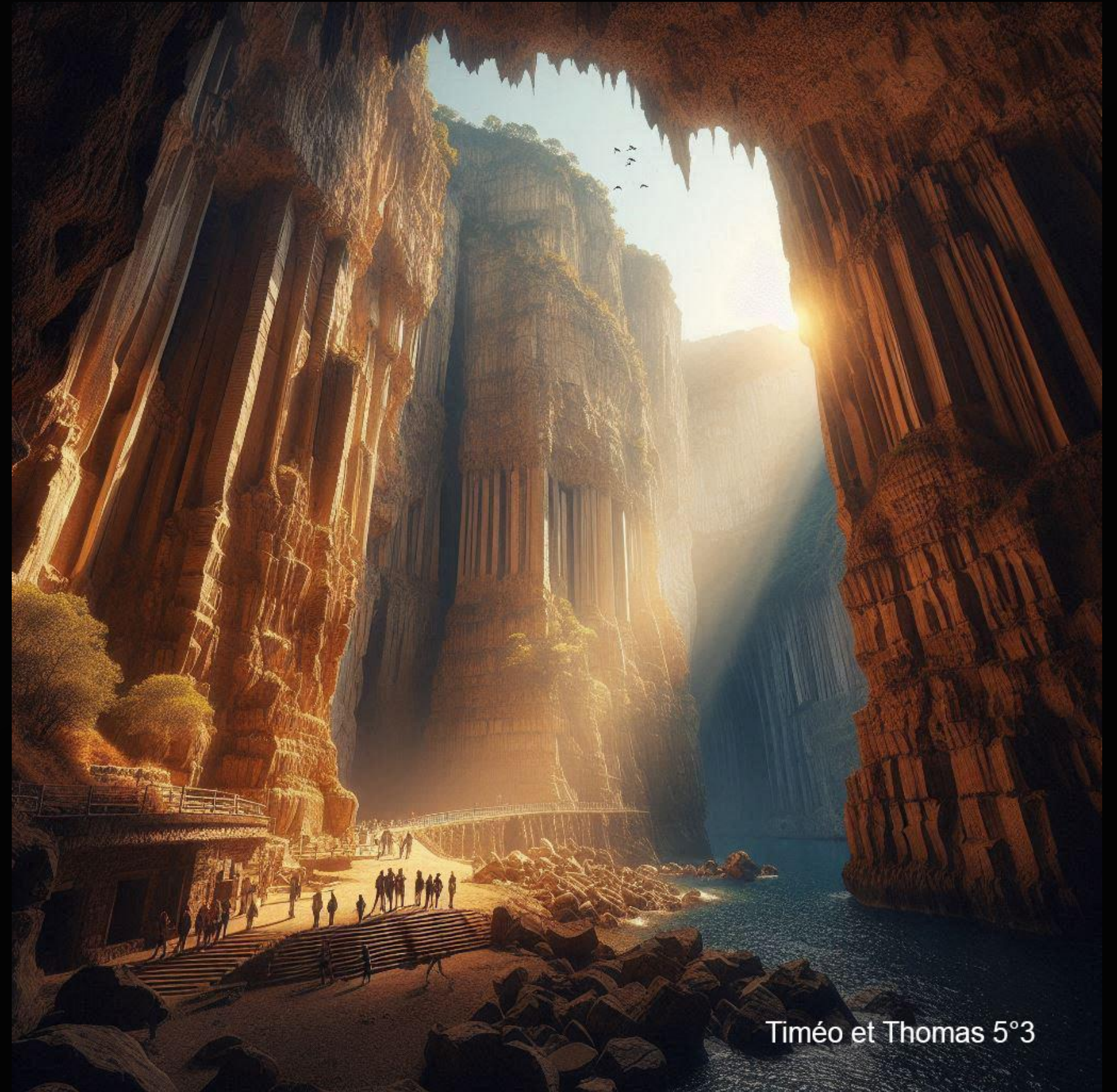
Gabriel 4°4



Vue des ravins de Sorrente
Achille-Etna Michallon, 1812

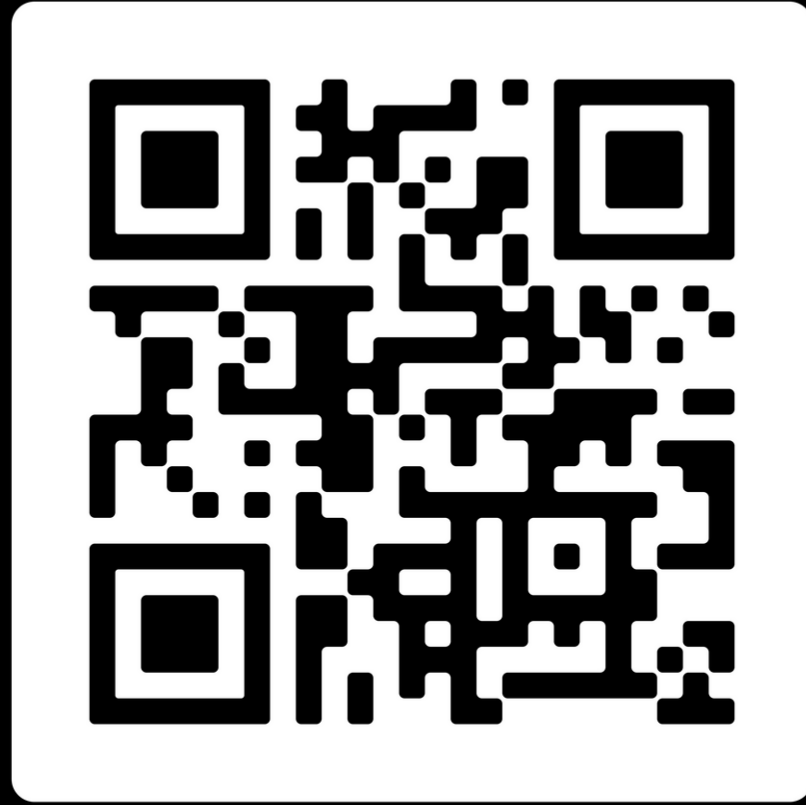


Mariethe et Sasha 4°4



Timéo et Thomas 5°3

En pratique



Copilot



Mail temp

