

SESSION 2023

BACCALAURÉAT PROFESSIONNEL
ARTISANAT ET MÉTIERS D'ART - option
MARCHANDISAGE VISUEL

E2 - ÉPREUVE DE TECHNOLOGIE
ET HISTOIRE DE L'ART
sous épreuve

E21 - PRÉPARATION D'UNE INSTALLATION

E21

SUJET

Ce sujet comporte 11 pages numérotées de 1/11 à 11/11.

Vous composerez directement sur le sujet.

Vous devez rendre à la fin de l'épreuve la totalité du sujet dans une copie d'examen anonymée.

L'usage de tout modèle de calculatrice, avec ou sans modèle examen, est autorisé.

Afin de respecter l'anonymat de votre copie, vous ne devez pas signer votre composition,
citer votre nom, celui d'un camarade ou celui de votre établissement.

BACCALAURÉAT PROFESSIONNEL AMA option Marchandisage Visuel			
SUJET	Session 2023	E21 : PRÉPARATION D'UNE INSTALLATION	
2306-AMA R T 21 1	Durée : 3h	Coef. : 1,5	Page 1/11

SØSTRENE GRENE

L'ESPACE DE VENTE « HYGGE¹ »

Søstrene Grene est une marque familiale danoise de vente au détail qui a été fondée en 1973 et compte actuellement plus de 240 magasins dans 15 pays. Ses magasins offrent un large assortiment d'objets de décoration pour la maison, de meubles, d'articles de cuisine, d'articles de loisirs, d'articles de fête, d'emballages cadeaux, de papeterie et de jouets pour enfants ainsi que d'articles saisonniers. Chaque semaine, de nouveaux produits font leur apparition dans les magasins.

Les espaces de ventes sont conçus pour inspirer le corps et l'esprit par le biais de la diffusion de musique classique, de présentations créatives de produits, de circulations agréables et apaisantes, et de trouvailles à chaque linéaire.

LE CONTEXTE

Depuis 2015, Søstrene Grene s'est implanté en France pour commercialiser des produits du quotidien au design scandinave et ce, à petits prix. Les magasins sont conçus sous la forme de labyrinthes et des collections permanentes soutenues par du marketing hebdomadaire.

La culture française est assez développée au Danemark avec notamment l'Institut Français implanté en plein coeur de la capitale, Copenhague. C'est dans cet esprit de coopération franco-danoise que l'enseigne souhaite faire connaître le « hygge » tant développé dans le pays scandinave.

LA DEMANDE

Le Printemps Haussman veut mettre en place un événement sur la thématique du hygge¹ et souhaite, à cette occasion, accueillir la marque venue du Danemark. Il s'associe alors au magasin Søstrene Grene du Passage du Havre. Il vous est demandé de préparer l'installation du corner qui lui sera destiné.



1

AGENCEMENT DU CORNER

- Normes d'accessibilité
- Visibilité produits
- Vérification de mesures

2

SÉLECTION ET ANALYSE DES MATÉRIAUX

- Choix d'un procédé
- Calepinage
- Choix des matériaux
- Calcul de quantités

3

SÉLECTION ET ANALYSE DES SYSTÈMES D'ÉCLAIRAGE

- Choix d'un système d'éclairage

4

PLANNING D'INTERVENTIONS

- Planning général d'intervention
- Planification de tâches



1_Hygge : expression danoise qui peut se traduire par une volonté de créer une atmosphère chaleureuse et de profiter des belles choses de la vie avec les personnes que l'on aime. Cette expression définit donc une philosophie de vie.

BACCALAURÉAT PROFESSIONNEL AMA option Merchandising Visuel			
SUJET	Session 2023	E21 : PRÉPARATION D'UNE INSTALLATION	
2306-AMA R T 21 1	Durée : 3h	Coef. : 1,5	Page 2/11

1 AGENCEMENT DU CORNER

Pour s'assurer du bon déroulement des opérations liées à l'installation du corner, vous êtes en charge du contrôle du plan d'agencement présenté en page 4/11 et 5/11.

En faisant appel à vos connaissances en termes de visibilité des produits, de communication de la marque et de normes d'accessibilité, vous procéderez à une analyse critique de la proposition d'agencement en suivant le procédé suivant :

A / NORMES D'ACCESSIBILITÉ.

Les normes d'accessibilité sont-elles respectées ? Oui Non
(Entourer la bonne réponse).

Représenter les différentes circulations par des fléchages en rouge et tout autre élément permettant d'apprécier l'accessibilité du corner sur le plan en page 4/11.

Justifier votre réponse en détaillant votre réflexion par rapport aux normes d'accessibilité :

B / VISIBILITÉ DES PRODUITS.

La visibilité des produits est-elle satisfaisante ? Oui Non
(Entourer la bonne réponse).

Justifier votre réponse :

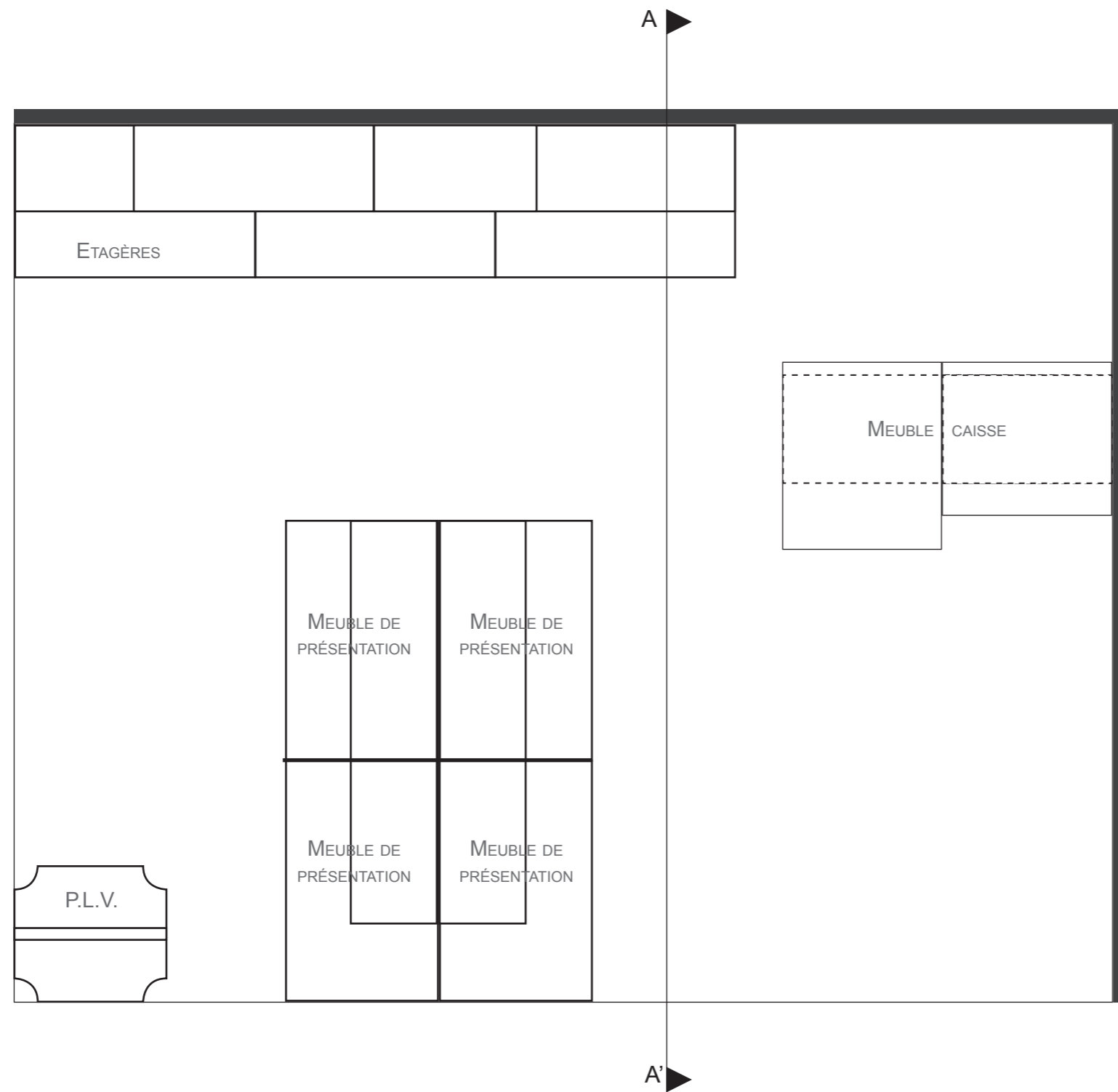
C / COMMUNICATION DE LA MARQUE.

L'emplacement de la P.L.V. est-il judicieux ? Oui Non
(Entourer la bonne réponse).

Justifier votre réponse :

BACCALAURÉAT PROFESSIONNEL AMA option Marchandisage Visuel			
SUJET	Session 2023	E21 : PRÉPARATION D'UNE INSTALLATION	
2306-AMA R T 21 1	Durée : 3h	Coef. : 1,5	Page 3/11

1 AGENCEMENT DU CORNER



D / VÉRIFICATION DES MESURES.

Coter les trois mobiliers directement sur le plan ci-contre :

- meuble caisse
- meuble de présentation
- P.L.V.

Quelle est l'emprise au sol (L x l) du meuble caisse ?

.....

.....

.....

Quelle est l'emprise au sol (L x l) d'un seul meuble de présentation ?

.....

.....

.....

Quelle est l'emprise au sol (L x l) de la P.L.V. ?

.....

.....

.....

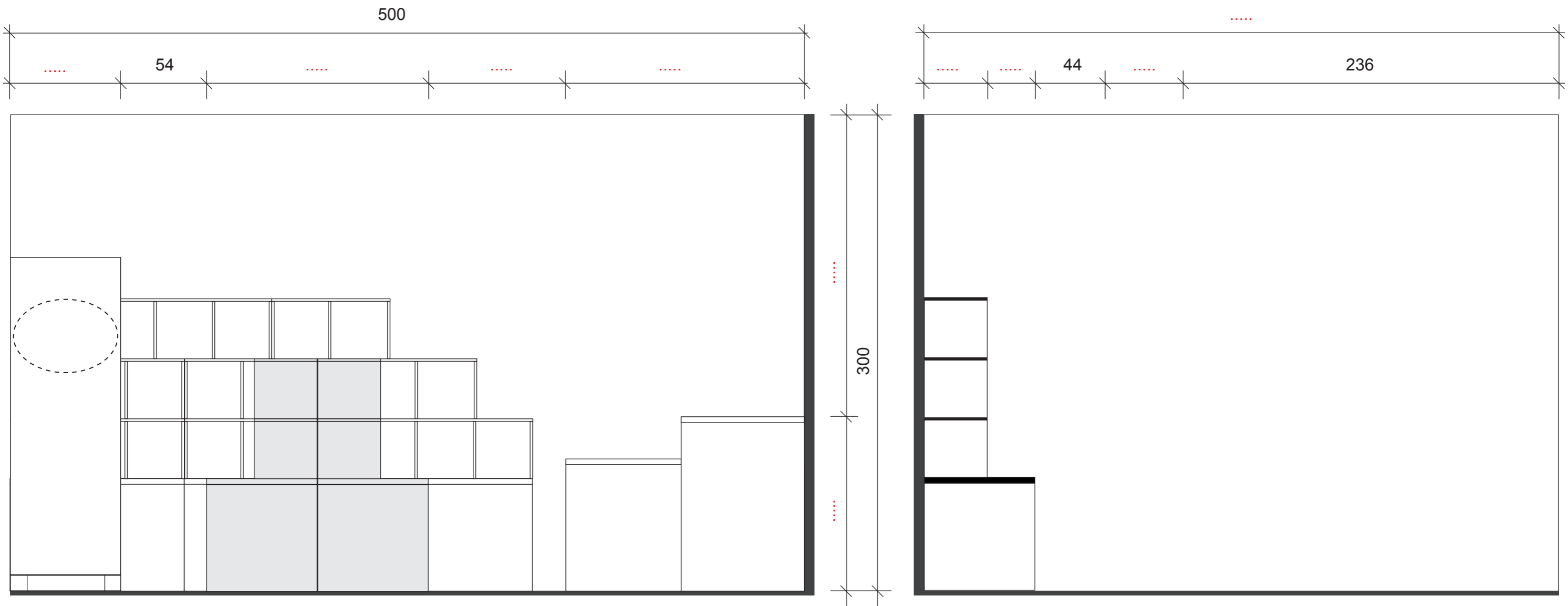
Échelle
1/25^e

1 cm - Mesures exprimées en centimètres

BACCALAURÉAT PROFESSIONNEL AMA option Merchandising Visuel			
SUJET	Session 2023	E21 : PRÉPARATION D'UNE INSTALLATION	
2306-AMA R T 21 1	Durée : 3h	Coef. : 1,5	Page 4/11

1 AGENCEMENT DU CORNER

- Nommer les deux vues ;
 - Compléter les dix cotations dont les mesures sont manquantes ;
 - Tracer la vue manquante du meuble caisse.
- (Vous pouvez vous référer au plan de la page (4/11).)



NOM DE LA VUE :

NOM DE LA VUE :

Échelle
1/25^e

1 cm

- Mesures exprimées en centimètres

BACCALAURÉAT PROFESSIONNEL AMA option Merchandising Visuel			
SUJET	Session 2023	E21 : PRÉPARATION D'UNE INSTALLATION	
2306-AMA R T 21 1	Durée : 3h	Coef. : 1,5	Page 5/11

② SÉLECTION ET ANALYSE DES MATÉRIAUX POUR LES ÉTAGÈRES

Pour souligner les gammes de produits, il vous est demandé de créer seize tablettes colorées. Il est précisé qu'il est impératif que les tablettes soient très facilement réutilisables dans leur aspect d'origine en limitant les modifications et les dégradations.

A / CHOIX D'UN PROCÉDÉ.

Pour respecter au plus juste les contraintes de réutilisation des tablettes en bois, le choix a été fait de les recouvrir avec un textile de couleur.

Nommer la technique utilisée pour recouvrir les tablettes :

.....

Expliquer en quoi consiste cette technique :

.....
.....
.....
.....
.....
.....
.....



Variations des meubles de présentation avec système de tablettes.

BACCALAURÉAT PROFESSIONNEL AMA option Merchandising Visuel			
SUJET	Session 2023	E21 : PRÉPARATION D'UNE INSTALLATION	
2306-AMA R T 21 1	Durée : 3h	Coef. : 1,5	Page 6/11

2 SÉLECTION ET ANALYSE DES MATÉRIAUX POUR LES ÉTAGÈRES

B / CHOIX DES MATÉRIAUX.

Effectuer un choix de textile parmi les propositions ci-contre.
Justifier chacune de vos réponses.

Désignation	Choix opéré (Entourer la réponse)		Justification (caractéristiques esthétiques et techniques)
	Oui	Non	

Sur certains matériaux, la mention M1 est inscrite. Expliquer de façon détaillée sa signification.

.....

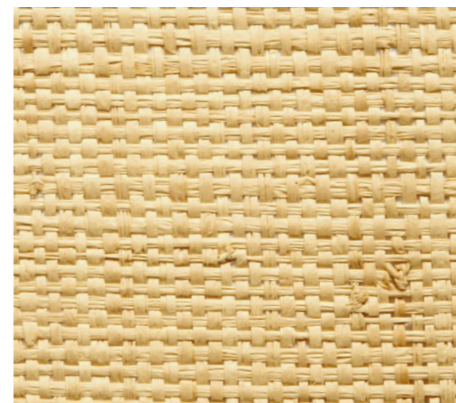
.....

.....

.....

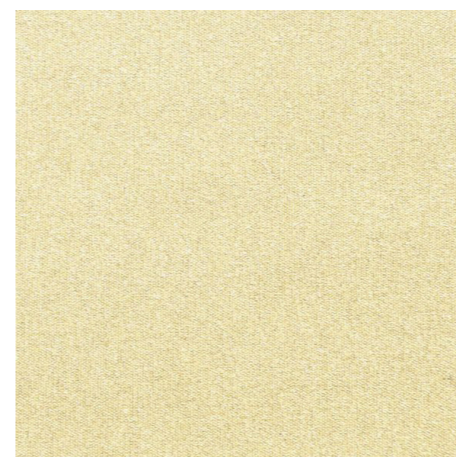
.....

.....



RAPHIA : fibre naturelle tressée.

LONGÉVITÉ	Éphémère
ÉVÉNEMENTS	Étalage, mariage, scénique, stand
LARGEUR	3.10 m
LONGUEUR	25 m (découpe possible selon besoin)
CLASSE	Hors classe M
INFORMATIONS	- Ne supporte pas le pliage dû à son épaisseur ; - Teinte naturelle uniquement.



ANDROMEDA : toile enduite.

LONGÉVITÉ	Éphémère, pérenne
ÉVÉNEMENTS	Étalage, réception, scénique, stand
LARGEUR	3.10 m
LONGUEUR	25 m (découpe possible selon besoin)
CLASSE	M1
INFORMATIONS	- Matière souple et robuste ; - Gamme composée de plus de 25 coloris.



FESTI : tissu coton pailleté enduit.

LONGÉVITÉ	Éphémère
ÉVÉNEMENTS	Étalage, mariage, scénique, stand
LARGEUR	3.10 m
LONGUEUR	25 m (découpe possible selon besoin)
CLASSE	M1
INFORMATIONS	- Enduit rigidifiant de 200 g/m ² ; - 15 coloris avec un effet pailleté accrochant la lumière.

2 SÉLECTION ET ANALYSE DES MATÉRIAUX POUR LES ÉTAGÈRES

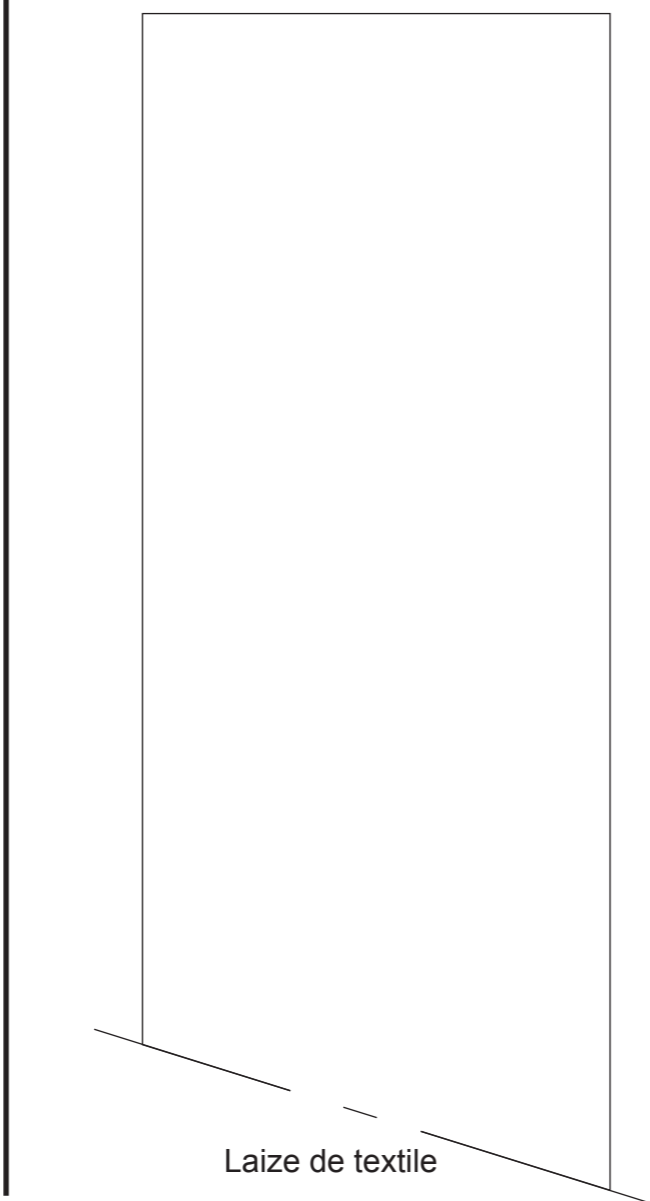
C / DESSINS TECHNIQUES.

Réaliser les schémas (développés, patrons, éclatés) et le calepinage illustrant la technique de recouvrement.

Schémas de recouvrement d'une tablette

Calepinage de l'ensemble des tablettes à l'échelle 1/50 (Reprendre les mesures du textile choisi).

Représenter la surface totale du recouvrement par un rectangle.



Dimensions et quantités des tablettes :

- 10 tablettes de 110 cm x 40 cm x 2 cm ;
- 6 tablettes de 75 cm x 40 cm x 2 cm.

D / CALCUL DE QUANTITÉS.

Calculer et indiquer la quantité de textile coloré nécessaire pour la réalisation de la totalité des tablettes, en tenant compte du choix de la matière que vous avez sélectionnée précédemment.

Effectuer un calcul détaillé pour une seule teinte de textile.

Quantité de textile nécessaire (exprimé en mètres linéaires) :

Par mesure de sécurité, vous ajouterez 15% de tissus en plus.
Arrondir le résultat au dixième supérieur.

La commande totale de textile s'élève donc à ml.

BACCALAURÉAT PROFESSIONNEL AMA option Merchandising Visuel			
SUJET	Session 2023	E21 : PRÉPARATION D'UNE INSTALLATION	
2306-AMA R T 21 1	Durée : 3h	Coef. : 1,5	Page 8/11

3 SÉLECTION ET ANALYSE DES SYSTÈMES D'ÉCLAIRAGE

Le corner est équipé d'une structure permettant de porter un système d'éclairage en partie haute. Parmi les propositions de luminaires page 10/11, sélectionner un type de luminaire mettant en valeur les produits, conforme à l'image de la marque (page 9/11 et 10/11) et répondant aux contraintes techniques d'un corner.

Justifier votre choix de luminaire :

Référence du luminaire retenu	Justification (fonction, esthétique)

Sélectionner un type de luminaire non adapté et justifier votre sélection :

Référence du luminaire NON adapté	Justification (fonction, esthétique)

Définir ce qu'est un éclairage d'accentuation :

.....

.....

.....

.....



Vues intérieures d'un magasin de la marque Søstre Grene

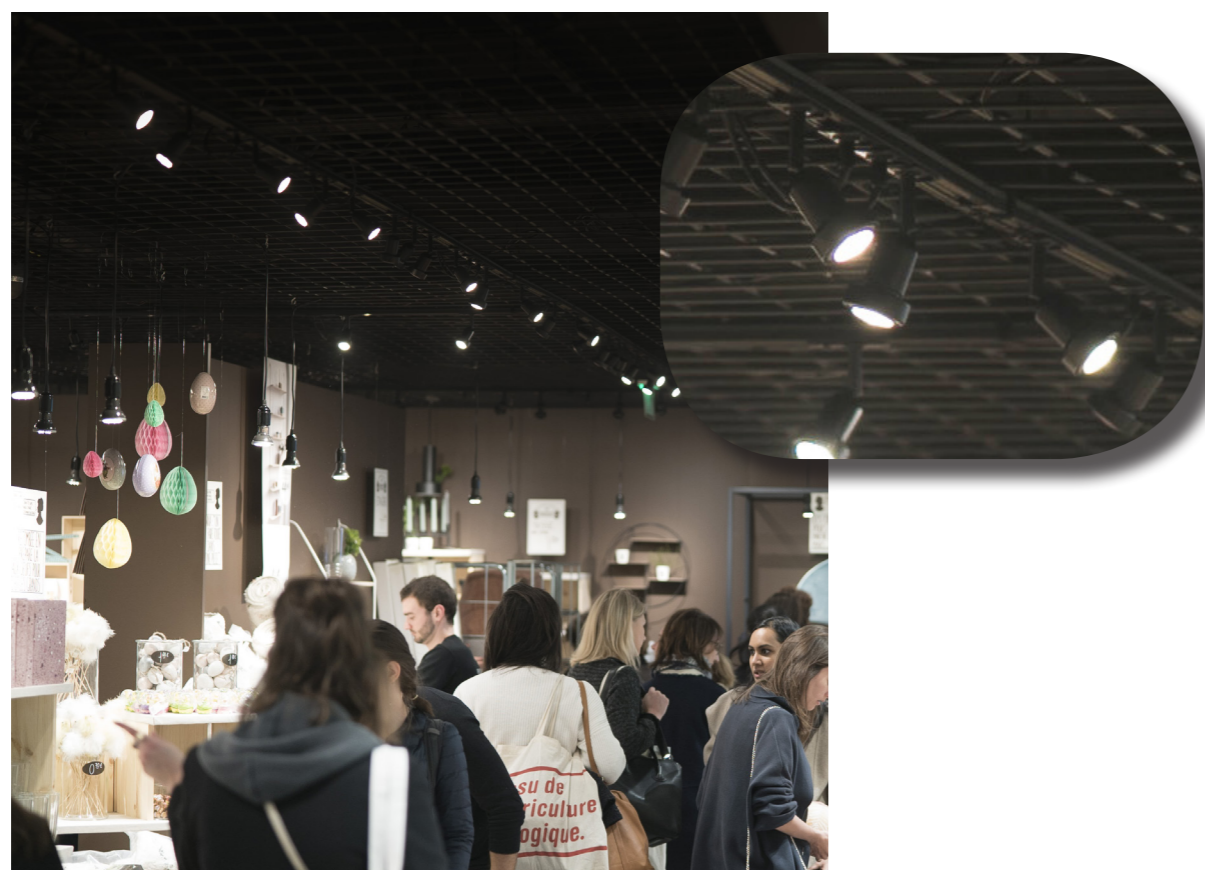


BACCALAURÉAT PROFESSIONNEL AMA option Merchandising Visuel			
SUJET	Session 2023	E21 : PRÉPARATION D'UNE INSTALLATION	
2306-AMA R T 21 1	Durée : 3h	Coef. : 1,5	Page 9/11

3 SÉLECTION ET ANALYSE DES SYSTÈMES D'ÉCLAIRAGE



Vues intérieures d'un magasin de la marque Søstrene Grene



ZENIT

coloris



Projecteur LED orientable pour montage sur rail 3 phases, optimisé pour l'éclairage d'accentuation des espaces de ventes et d'expositions. Projecteur en aluminium moulé sous pression et teinté. Cône anti-éblouissement noir.

IP20 - 5000 heures - 120 x 250 mm - 137€ HT



TAURUS

coloris



Projecteur LED encastré extractible et orientable, optimisé pour l'éclairage d'espaces de ventes et d'expositions. Projecteur en aluminium moulé sous pression et thermolaqué en blanc. Il inclut un réflecteur à facettes en aluminium.

IP20 - 5000 heures - Diam : 188 mm - 125€ HT



NOLAN

coloris



Plafonnier / Applique murale, deux spots, corps en aluminium teinté. Réflecteur anti-éblouissement noir intégré avec deux ampoules LED. Existe également en version un spot avec une ampoule.

IP20 - 15000 heures - 336 x 60 x 18 mm - 80€ HT



TRUELINE

coloris



Ligne lumineuse élégante en aluminium et éco-efficace pour tous les espaces tertiaires. Solution très confortable avec éclairage direct et indirect.

IP40 - 70000 heures - 600 x 95 x 45 mm - 485€ HT

BACCALAURÉAT PROFESSIONNEL AMA option Merchandising Visuel			
SUJET	Session 2023	E21 : PRÉPARATION D'UNE INSTALLATION	
2306-AMA R T 21 1	Durée : 3h	Coef. : 1,5	Page 10/11

4 PLANNING D'INTERVENTIONS

A / PLANNING GÉNÉRAL D'INSTALLATION.

Numéroter par ordre chronologique les actions à mener pour réaliser l'installation du corner Søstrene Grene au Printemps Haussman.

TABLEAU DES DIFFÉRENTES ACTIONS POUR L'INSTALLATION DU CORNER	
	Livraison et contrôle des matériaux.
	Contrôle qualité et nettoyage complet du corner.
	Ponçage léger et dépoussiérage des tablettes.
	Mise en peinture des cloisons (teinte taupe).
	Réception des produits, contrôle et pose produits.
	Placement des tables recevant présentoirs et tablettes colorées.
	Installation des éclairages sur rail.
	Traçage et découpe des tablettes suivant le calepinage.
	Dépoussiérage et nettoyage de la zone d'installation.
	Patronage des textiles couleurs et recouvrement des tablettes.
	Placement du comptoir caisse et de la P.L.V.
	Ajustement des éclairages d'accentuation.

B / PLANIFICATION DES TÂCHES.

Lister les différentes actions à mener pour réaliser la peinture taupe des cloisons en panneaux en bois du corner.

- _____
- _____
- _____
- _____
- _____
- _____
- _____



BACCALAURÉAT PROFESSIONNEL AMA option Marchandisage Visuel			
SUJET	Session 2023	E21 : PRÉPARATION D'UNE INSTALLATION	
2306-AMA R T 21 1	Durée : 3h	Coef. : 1,5	Page 11/11