

Le parcours culturel

Comment associer une œuvre musicale avec :

- une œuvre plastique,
- un moment de production plastique.

?

La mise en relation peut se faire à partir de:

- Une période historique et une situation géographique communes :
EXEMPLE : Epitaphe de Seikilos/ Poterie grecque antique/ Mythe grec
- La reprise d'une musique dans une autre forme d'art :
EXEMPLE : Pastorale de Beethoven / Goshu de Takahata
- La collaboration entre les musiciens et un artiste, plasticien (pour l'affiche, la pochette, le décor...):
EXEMPLE : Sergeant Pepper des Beatles / Pochette de Peter Blake
- Une notion commune présente dans l'extrait musical: superposition, chevauchements :
EXEMPLE : Les canards sauvages de Camille / Bastille Connexion de Gérard Fromanger
- Une thématique commune : le thème de l'eau
EXEMPLE : Les canards sauvages de Camille / Sarkis et Sam Francis

1. Epitaphe de Seikilos

L'art grec / Thésée et le Minotaure



1^{er} siècle après J-C

Il y a bien longtemps, vivait un monstre d'une grande fureur : le Minotaure. Il avait la tête d'un taureau et le corps d'un homme et possédait une force incroyable



Le roi Minos, décida de le cacher. Il ordonna à Dédale de lui construire un palais.



Tout autour de ce palais, Dédale imagina un labyrinthe pour empêcher le Minotaure de s'enfuir. Ce labyrinthe était immense, avec des milliers de couloirs qui se croisaient.



Chaque année, pour nourrir le Minotaure sept filles et sept garçons étaient apportés. Il les dévorait avec cruauté.



Un jour Thésée, qui était un homme courageux, décida de tuer le Minotaure. La princesse Ariane tenta de l'en dissuader car il était impossible de sortir de ce labyrinthe. Mais Thésée ne changea pas d'avis.



La princesse Ariane partit alors demander de l'aide à Dédale. Il accepta de lui livrer son secret et lui confia comment sortir du labyrinthe.



Ariane s'empressa de retrouver Thésée et lui expliqua tout :
« Tu prendras cette pelote de fil que tu dérouleras tout le long de ton chemin jusqu'au Minotaure. Une fois que tu l'auras tué, tu reviendras sur tes pas en rembobinant le fil. » Puis, elle lui tendit une épée.

Thésée attendit la nuit pour pénétrer dans le labyrinthe en tenant dans ses mains la pelote de fil que lui avait donnée Ariane. Il prit soin d'accrocher un bout de la pelote à l'entrée et s'enfonça dans les couloirs. Il arriva bientôt dans la chambre du Minotaure qu'il trouva endormi.

Quand il s'approcha du monstre, celui-ci se réveilla et se jeta sur lui. Ils se livrèrent une lutte terrible.



Thésée parvint néanmoins à le tuer d'un coup d'épée.



Thésée retrouva la sortie du labyrinthe en revenant sur ses pas guidé par la pelote de fil.

Il laissa Ariane endormie avant de monter dans son bateau.

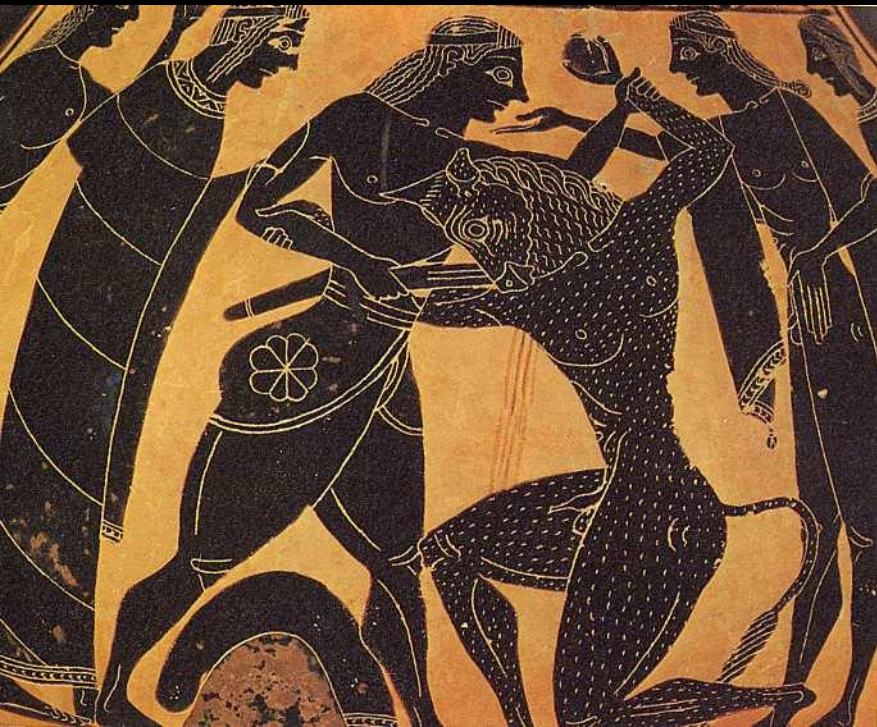
Avant son départ, Egée, son père lui avait demandé en cas de victoire de changer la couleur des voiles, ce que Thésée oublia de faire.

Egée voyant le bateau revenir avec les voiles inchangées pensa que Thésée était mort et il se jeta dans la mer qui porte son nom.

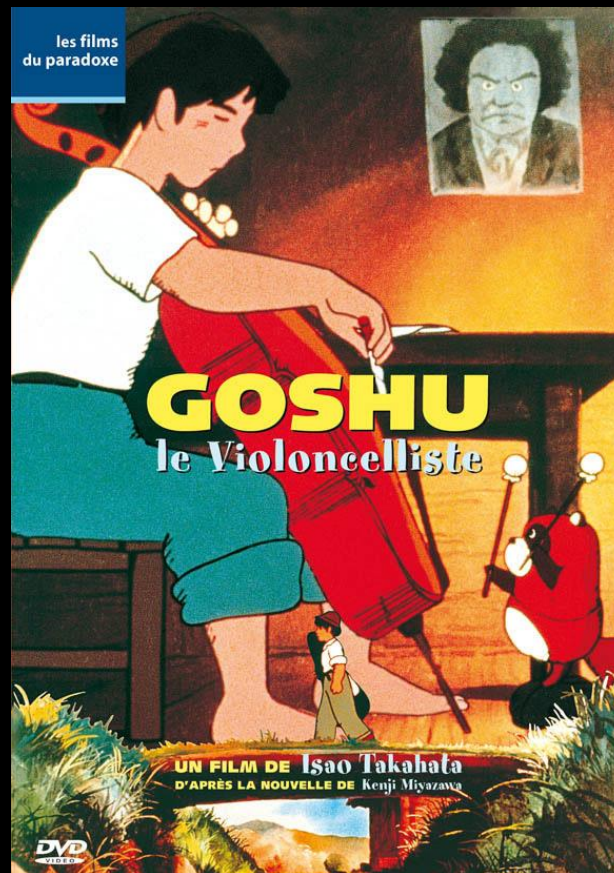


PRATIQUE ARTISTIQUE: GRAVURE TRAVAILLER PAR RETRAIT

- 1/ Pour apprendre à regarder: recopier un détail ou un motif
- 2/ Pour reprendre la démarche des céramistes grecs: représenter un épisode du mythe du Minotaure
- 3/ Pour faire preuve d'inventivité: inventer son monstre hybride



2. La symphonie pastorale Ludwig van Beethoven / Goshu un film de Isao Takahata



**a/ Comment
images et sons
s'associent
dans cet extrait ?**

19^{ème} et 20^{ème} siècles

**b/ Découvrir les
familles
d'instruments de
l'orchestre
symphonique**

Orchestre symphonique





Timbales

La famille des percussions



La famille des cordes

Violoncelle

Contrebasse



Violons



La famille des vents

Trompette, cor



Flute traversière, clarinettes, basson



c/ La symphonie pastorale

Ludwig van Beethoven (1770-1827)

*Symphonie Pastorale, ou Souvenir de la vie rustique,
plutôt émotion exprimée que peinture descriptive*



Portrait de Beethoven par Horneman en 1803, année des premières esquisses de la symphonie.

Symphonie no 6 "Pastorale" / Fa majeur / Op. 68.

Composée entre 1805 et 1808.

Créée à Vienne, Theater an der Wien, le 22 décembre 1808

Dédiée au Prince Lobkowitz et au comte Razumovsky.

Structure

(les trois derniers mouvements sont enchainés) :

1- allegro ma non troppo (éveil d'impressions agréables en arrivant à la campagne),

2- andante molto mosso (scène au bord du ruisseau),

3- allegro (joyeuse assemblée de paysans),

4- allegro (tempête, orage),

5- allegretto (chant pastoral. Sentiments joyeux et reconnaissants après l'orage).

Le 4eme mouvement intitulé "L'orage" (second allegro) bouscule l'ordre classique et constitue le seul moment dramatique de l'œuvre.

Durée d'exécution : 45 minutes environ

Instrumentation de la *Symphonie pastorale*

Cordes

premiers violons, seconds violons, altos,
violoncelles (*dont deux solistes*), contrebasses

Bois

1 piccolo, 2 flûtes, 2 hautbois,
2 clarinettes en si \flat , 2 bassons

Cuivres

2 cors en fa et en mi \flat , 2 trompettes en ut et en mi \flat
2 trombones (*alto, ténor*),

Percussions

2 timbales (*fa et do*)

3. THE BEATLES (Sgt. Pepper's Lonely Hearts Club Band) / Pochette de l'album Peter Blake



a/ Genèse et histoire de l'album
Sgt. Pepper's Lonely Hearts
Club Band



b/ En quoi cet album est-il novateur ?

1/ Du point de vue technique:

2/ Du point de vue musical:



Georges Harrison et Ravi Shankar à la sitar



Tampura

b/ En quoi cet album est-il novateur ?

3/ L'écriture des chansons, variété de sources d'inspiration:



4/ Les paroles des chansons:



5/ La pochette de l'album:

Notions essentielles:
assemblage,
collage,
emprunt,
composition.

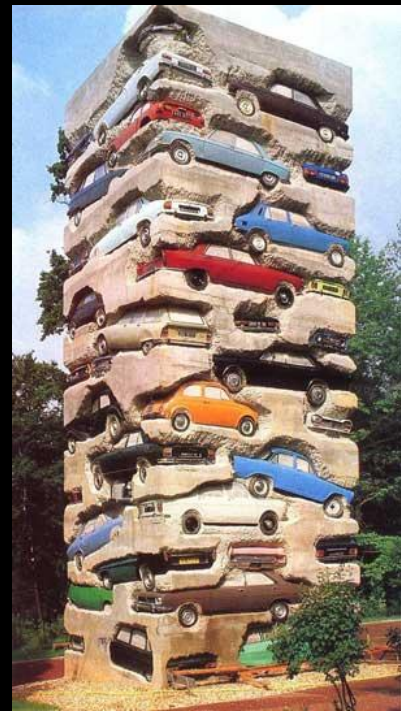
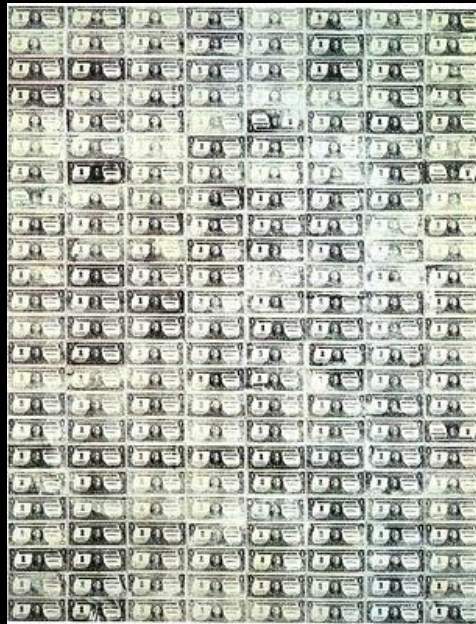
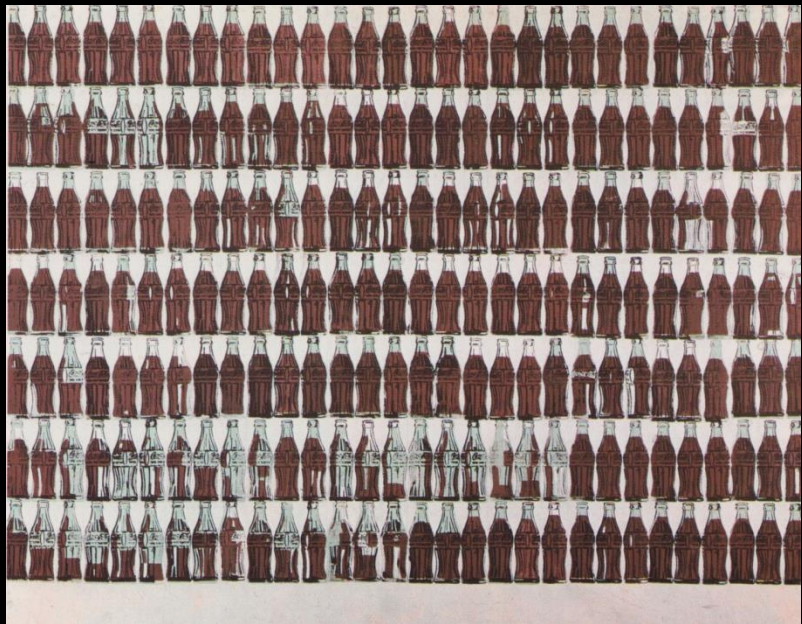
c/ Pratique artistique :

- Collectionner des photos de groupes : photo de classe, de mariage...
- Les décrire, repérer les indices identitaires (lieux, postures, vêtements...)
- Les photocopier pour procéder à des découpages-collages insolites.

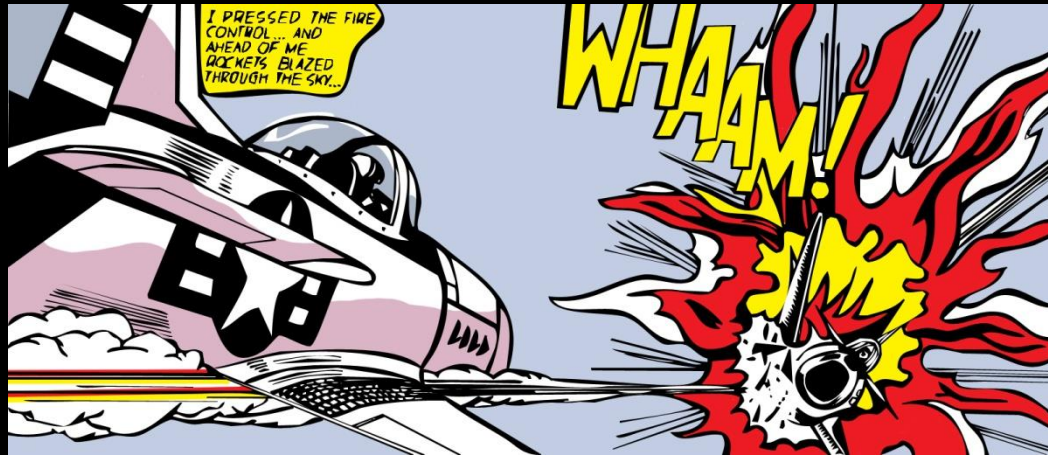




d/Un
mouvement
artistique:
Le Pop Art



d/Un
mouvement
artistique:
Le Pop Art



e/ D'autres œuvres de Peter Blake



Peter Blake – le Balcon



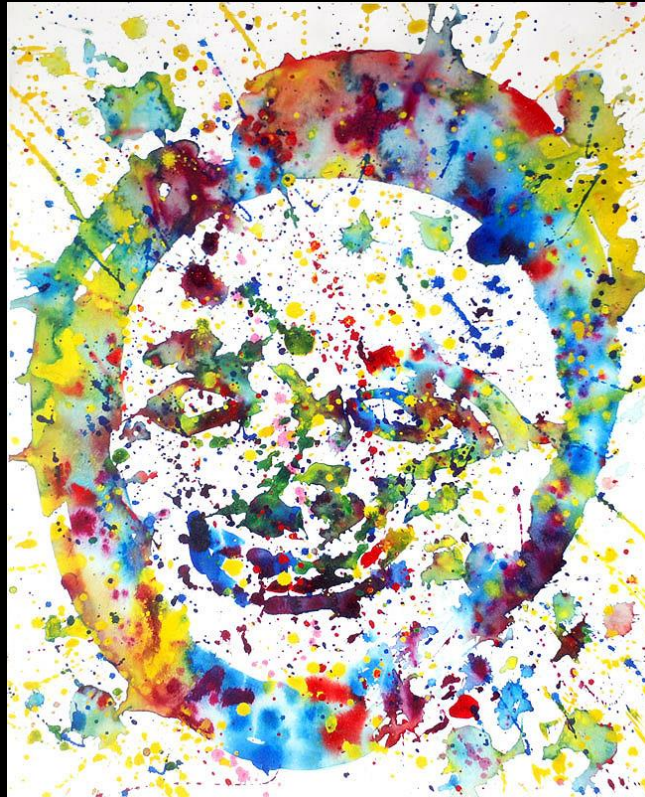
Summer days



Eiffel tower

4. Camille: Les canards sauvages / Sarkis/ Sam Francis/ Gérard Fromanger

- un thème : l'eau
- une notion : superposition, chevauchements



**a/ Thème de l'eau:
-Le travail de Sarkis**





Sarkis, *L'Atelier d'aquarelle dans l'eau in cycle* Mille et trois plateaux, premier épisode
Constellations / du 17 octobre 2004 au 16 janvier 2005

Mes Ateliers d'Aquarelle dans l'Eau sont des sculptures permanentes exécutées avec la participation des enfants.

En 1997, pendant la création de mes films « 25 films tournés à Saché » lors de mon séjour de six mois à l'atelier Calder en Touraine, je me suis rendu compte que j'étais en train de créer une technique.

Au début, c'était presque une prise de connaissance, puis de conscience, et un émerveillement ! Quand je plongeais mon pinceau dans l'eau j'apercevais que la couleur quittait le bout de mon pinceau et commençait à voyager dans l'eau avec une certaine vitesse. Le rouge voyageait plus vite que le jaune, le jaune voyageait plus vite que le bleu et le vert. Les couleurs avaient leurs propres vitesses !

Un jour j'ai senti que les enfants s'intéressaient à mes films avec une attention différente. J'ai parlé avec eux, ils avaient entre 7 et 11 ans, j'ai senti leur fascination.

En août 2002, une situation d'exposition m'a poussé à créer un atelier d'aquarelle dans l'eau, un atelier de chaussures en papier et une école de chant d'oiseaux. Ce fut un grand succès. 765 enfants inscrits sont venus créer des aquarelles dans l'eau dans le cadre de mon exposition. Je les observais lors des séances : c'était magique pour eux, lorsqu'ils voyaient la couleur quitter le pinceau et voyager dans l'eau. C'était comme un voyage dans l'espace.

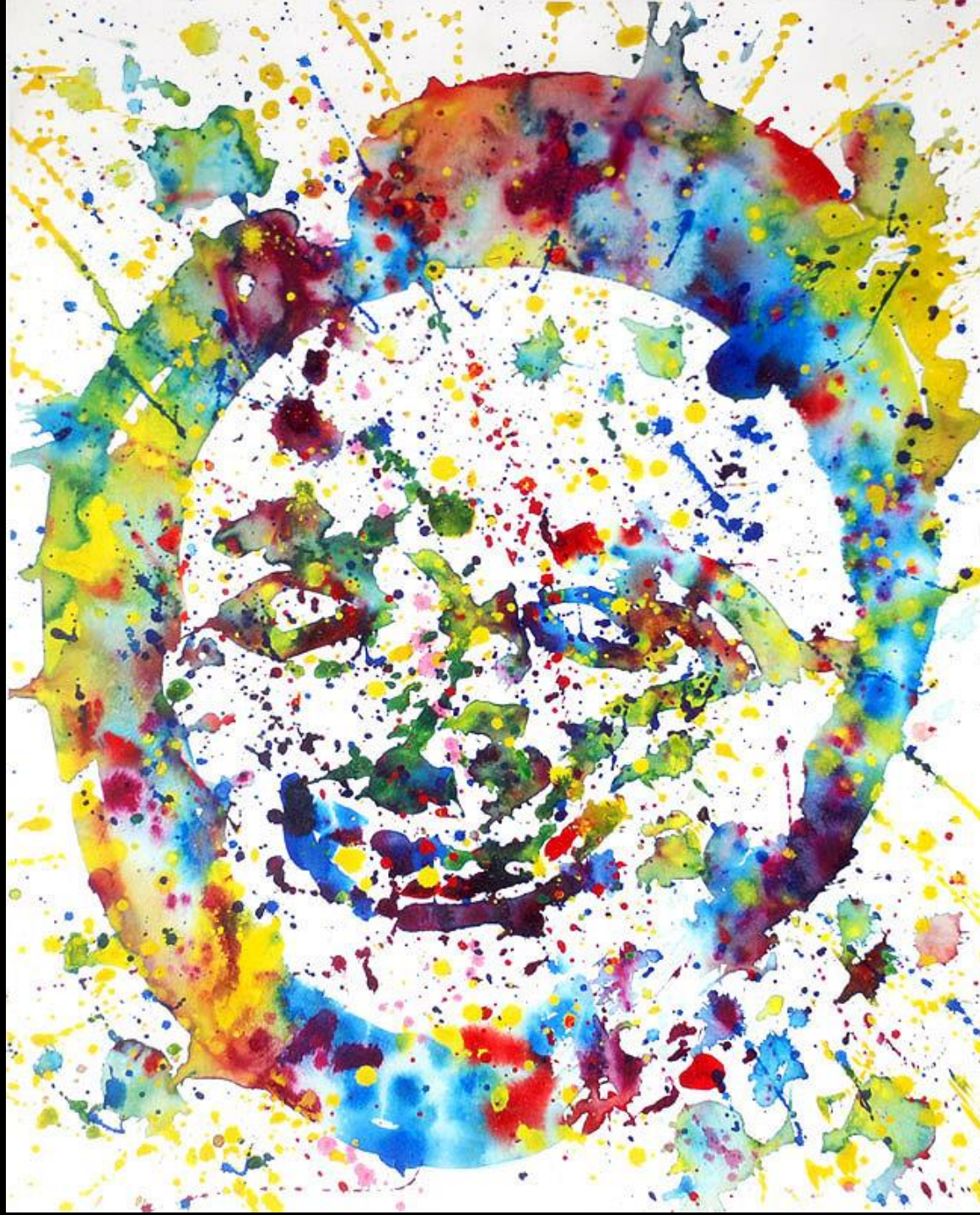
Sarkis

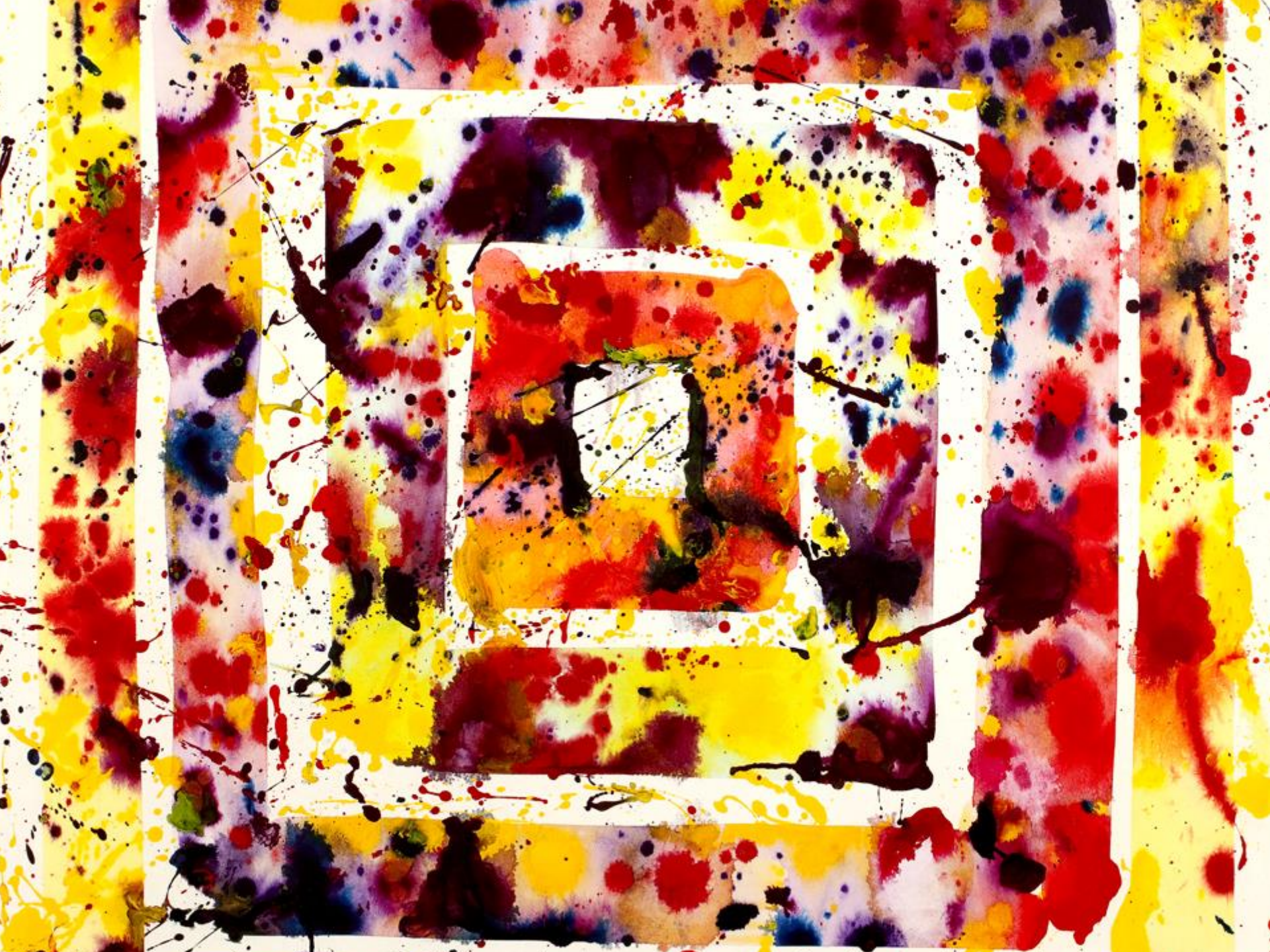
Explorer une technique : la dilution progressive de l'encre dans l'eau (Sarkis)

- Placer de l'eau dans un bol blanc (ou dans une assiette creuse).
- Tremper un pinceau dans l'encre ou dans l'aquarelle.
- Laisser tomber des gouttes colorées dans l'eau en explorant les effets produits par l'encre dans l'eau utilisée comme support. Photographier, décrire les effets produits : filaments, nuages, formes en extension, dilution....
- Les photographies, projetées à l'aide d'un vidéo-projecteur sont présentées à l'ensemble de la classe en expliquant avec un lexique précis ; outil, médium, gestes et résultat obtenu.

**a/ Thème de l'eau:
-Le travail de Sam
Francis**







Pratique artistique: Explorer une technique : la dilution progressive de l'encre dans l'eau sur un support papier (Sam Francis)

- 1 – Distribuer une feuille de canson par élève
- 2 – Proposer aux élèves de réaliser au pinceau ou à l'éponge mouillée des bandes sur la feuille de canson.
- 3- Demander aux élèves de tremper leur pinceau dans l'encre de couleur et de faire des projections sur l'ensemble.
- 4 – Observer la manière dont réagit l'encre en fonction de l'humidification du support : elle diffuse sur un support humide, les limites des taches deviennent plus floues.
- 5 – Observer les productions de Sam Francis. Peut-on deviner quelles zones Sam Francis avait humidifiées ?
Ces productions donnent-elles de nouvelles idées ?
- 6 – Refaire des productions en variant la forme et la composition des surfaces humidifiées.

**a/ Thème de l'eau:
-Les sculptures d'eau de
Maruyama**

Découvrir un artiste:









**b/ Notion de superposition,
chevauchements avec Gérard
Fromanger**

Observer



b/ Pratiquer la notion de superposition, chevauchements avec Gérard Fromanger

- Choisir deux images photocopées ayant un lien l'une avec l'autre:
 - Une carte
 - Un paysage
- Déterminer laquelle des deux images servira de fond.
- Demander aux élèves de détourer les formes choisies de l'autre image et d'associer les deux en les superposant.
- Proposer de chercher comment valoriser les formes et les lignes essentielles à l'aide de couleurs (posées en aplats ou en repassant les contours).
- Lier ces formes importantes avec la technique choisie par chacun (pastel gras ou feutres)